

LIITE 5: Selvitys rakennetusta ympäristöstä (FCG Suunnittelu ja Tekniikka Oy, 2016)

Ote alkuperäisestä rakennetun ympäristön selvityksebn raportista. Muutettu digitaalisesti saavutettavaan muotoon. Alkuperäinen raportti kokonaisuudessaan on saatavilla Valkeakosken kaupungin maankäyttöpalveluista erikseen pyydettyäessä.

R. ETELÄINEN KESKUSTA

Osa-alueet on arvotettu yksitellen.

Suosituksat aluetta koskien: Suunnittelussa suositellaan katsottavan koko aluekokonaisuutta ja toimintojen monipuolisuutta, jotta alue kehittyy eheäksi ja elinvoimaiseksi. Alueelle eri aikoina rakennetussa rakennuskannassa yhteisenä teemana on vaalea värimaailma. Korjaus- ja uudisrakentamisessa suositellaan jatkettavan tätä linjaa, tai poikkeamisen tulee olla tietoista ja perusteltua. Täydennysrakentamisen suositellaan tukevan alueen jäsentymistä ja keskustamaisuutta.

Suosituksat tärkeitä ja edustavia kohteita koskien: Keskeiset julkiset arvorakennukset ja Sääksmäentien varren asuinrakennukset suositellaan säilyttämään. Kohteissa on tärkeää säilyttää alkuperäiset materiaalit ja värit sekä mahdollisuuksien mukaan alkuperäiset yksityiskohdat kuten rakennusosat ja valaisimet. Usean rakennuksen muodostamissa kerrostalokohteissa korjausrakentaminen tehdään alkuperäistä ulkoasua vaalien yhtenevällä tavalla

Jälleenrakennuskautta 1940-50 –luvuilla leimasi voimakas kasvu Valkeakoskellakin.

Looginen keskustatoimintojen laajentumissuunta oli kosken eteläpuoli, jonne jo keskustaajaman alkuperäisessä Carolus Lindbergin asemakaavassa oli suunniteltu julkisia rakennuksia aukioineen. Kauppalanvaltuusto hyväksyi Pentti Aholan laatiman eteläisen keskustan uudistetun kaavan vuonna 1953.

Eteläisen keskustan uudistus suunniteltiin ja toteutettiin modernismin ihanteiden mukaan väljäksi ja ilmavaksi. Asuminen ja yleiset palvelut eroteltiin omiin kortteleihinsa. Kadut ja rakennukset sommiteltiin suorakulmaiseen koordinaatistoon, jalankulkijoiden ja autojen kulkureitit eroteltiin toisistaan. Sääksmäentien varren asuinkortteleiden pysäköinti järjestettiin rakenteellisesti joko keskitettyyn autotallirakennukseen tai rakennusten maantasokerrokseen näin jättäen pihaille vehreyttä sekä oleskelutiloja ja kohtaamispaikkoja. Suurin rakennusmassa ja näin ollen tihein asutus on sijoitettu linja-autoaseman läheisyyteen. 1960-luvun loppupuolella nousseet ajatukset tiiviistä kompaktikaupungista eivät ehtineet vaikuttaa alueen suunnitteluun.

Eteläisen keskustan toteutuminen lähti käyntiin hitaasti. Alueelta siirrettiin pois suuri määrä vuokratonteilla olleita asuinrakennuksia. Myös maan muotoja suoristettiin rankalla kädellä. Siirtymä pienipiirteisestä kylämiljööstä moderniin, toiminnallisesti eriytettyyn kivikaupunkiin oli radikaali ja sai osakseen myös kritiikkiä. Uuden, virtaviivaisen palvelukeskustan rakentamiseen liittyi siis mittavia taloudellisia ja henkisiä uhrauksia.

Uuden alueen toteutus alkoi kaupungintalosta (silloinen kauppalantalo) vuonna 1956 ja Sääksmäentien varren asuinkerrostaloista. Uuden linja-autoaseman sijoittamisesta alueelle päätettiin kun todettiin, että pohjoiselle keskusta-alueelle esitetyt ajatellut sijaintivaihtoehdot olivat liian ahtaita. Valkeakosken betoninen, konstruktivistisia tyylipiirteitä omaava linja-autoasema valmistui vuonna 1966. Vapaa-aikakeskuksesta järjestettiin arkkitehtikilpailu, jonka voittajaehdotus toteutettiin osittain, jättäen keskeiselle paikalle puistomaisen vyöhykkeen odottamaan alueen täydentymistä näyttävällä konserttisalilla ja kaupungintalon laajennuksella.

Eteläistä keskustaa täydennettiin 1980-luvun alkupuolelle asti, minkä jälkeen uusia rakennuksia alueelle ei juuri ole tullut. Ajan kuluessa alueen elinvoimaisuus on heikentynyt merkittävästi, ja utopistinen arkkitehtuuri on menettänyt merkitystään. Monet alueen rakennuksista ovat heikossa kunnossa ja odottavat ratkaisua tulevaisuudestaan.

Arvot:

Eteläisen keskustan keskeiset arvot liittyvät Sääksmäentien varren näyttävään kaupunkirakenteelliseen sommitelmaan, alueen yhtenäiseen ilmeeseen ja historialliseen

todistusvoimaan. Alueen rakennukset ovat kuitenkin varsin tyypillisiä aikansa rakennuksia. Rakennustaiteellisia teemoja keskustassa ovat suuret matalahkot rakennusmassat, joiden vaakasuuntaiset teemat korostavat mielikuvaa vauhdista ja pituudesta. Värimaailma on ajan ihanteiden mukaan vaalea. Sama vaaleus jatkuu Sääksmäentien varren kahitiilipintaisissa asuinkerrostaloissa, jotka muodostavat sisääntulotien varrelle rytmikkään sommitelman. Näkymä on alueen identiteetin kannalta tärkeä.

Yhtenäisestä rakennustavasta on varsinkin asuinkortteleissa pidetty tarkkaan kiinni. Kortteleiden sisällä tyyli jatkuu yhtenäisenä ja vanhimpien rakennusten tyyliä on imitoitu uudemmissa, eri tekniikalla toteutetuissa rakennuksissa. Vaikka rakennusten ilme on yhtenäinen, on kaupunkitilassa paljon myös jäsentymättömyyttä. Syitä tälle voivat olla kaavasuunnittelun vaiheittaisuus ja suunnitelmien osittaiseksi jäänyt toteutuminen. Myös kaupungin kasvunäkymien yliarviointi ja ylireagointi autoistumiseen ovat todennäköisiä syitä kaupunkitilan väljyyteen.

Yksittäisten rakennusten ja piha-alueiden suunnittelun ja rakentamisen laatu on eteläisessä keskustassa hyvin vaihtelevaa. Arvokkaimpia kohteita alueella ovat kaupungintalo, vapaa-aikakeskus ja linja-autoasema. Inventoinnin ja arvotuksen kannalta ristiriitaisin osa eteläisen keskustan alueella on koskenvarren liike- ja virastorakentamisen kortteli, joka on kaupunkirakenteellisesti edustava, mutta jonka rakentamisen laatu ei täysin vastaa julkiselle rakentamiselle yleisesti asetettavaa laatutasoa.



Kuva 163. Todennäköisesti vapaa-aikakeskuksen arkkitehtikilpailua edeltävän havainnekuvan esittelyä. Kuvalähde: Valkeakosken historia, osa II.



Kuva 164. Linja-autoaseman edustan väljää katumiljöötä.



Kuva 165. Eteläisen keskustan modernistiset ihanteet näkyvät 1970-luvulla otetussa ilmakuvassa. Kuvalähde: kotiseutuarkisto / Valkeakosken Sanomat 1970-luvulta.

R1 Kaupungintalo Sääksmäentie 2

3/3/2/1/3/3=15 tärkeä/maakunnallisesti merkittävä

Suositukset: Eteläiselle keskustalle on annettu yhtenäiset suositukset, s. 172.

Uuden kauppalantalon rakentaminen tuli ajankohtaiseksi 1953, kun vanha kauppalantalo purettiin kanavauudistuksen tieltä. Uudesta, samalle paikalle sijoitettavasta rakennuksesta järjestettiin arkkitehtuurikilpailu, jonka voitti helsinkiläinen arkkitehtuuritoimisto Hytönen & Luukkonen. Saman toimiston piirtämä toteutus noudatti pääpiirteittäin kilpailuehdotusta, joskin supistettuna ja yksinkertaistettuna. Varsinaisten kauppalan hallintotilojen lisäksi rakennettiin tilat kirjastolle ja työväenopistolle rakennuksen siipiosaan. Rakennus valmistui 1956, ja sen sisustuksen suunnitteli sisustusarkkitehti Lasse Ollinkari.

Kaupungintalo sijoittuu liikenteellisesti tärkeälle reitille ja sen sijainti kaupunkikuvassa on keskeinen. Rakennus rajautuu sillanpielessä lähelle katua muodostaen sillalle portin kadun vastakkaispuolisen yhteistalon kanssa. Kaupungintaloon pääsisäänkäynti on katoksessa, josta kehystyy talon rungon läpi näkymä kulttuurihistoriallisesti arvokkaalle teollisuusalueelle. Eteläjulkisivu linjaa voimakkaasti Apiankadulla olevien Säästöpankintalon ja Virastotalon arkkitehtuuria. Kaupungintalo liittyy puistoalueeseen, joka viritetty sen ja 1970-luvulla rakennetun kirjasto-opistorakennuksen välille ja jonka kautta aukeaa näkymiä myös uudemmille teollisuusalueille.

Kaupungintalon ja siipirakennuksen arkkitehtuuri kuvastaa rakentamisen teollistumisen murrosta. Siipiosa on yksityiskohtineen erittäin tyypillistä ja edustavaa 1950-luvun vaatimatonta ja niukkamitoituksellista modernismia, jossa on ajan tyyppitaloista ja asuinrakentamisesta tuttuja materiaaleja ja yksityiskohtia. Rakennuksen pääosassa puolestaan on käytetty enemmän teollisia, esivalmistettuja rakennusosia. Julkisivujen vaalea klinkkeripintainen pienelementti määrittelee pitkälle koko eteläisen keskustaalueen muun rakentamisen tyyliä ja detajiiikkaa. Pintamateriaalien ohella myös pääosan massoittelu kattomuotoineen ilmentää 1950-lukua. Sisäänkäynnin julkisivu on yksinkertainen, koskelle suuntautuvat julkisivut puolestaan monimuotoisempia. Koskenrannan kevyen liikenteen väylältä katsottuna rakennus on nostettu jalustalle.



Kuva 166. Yllä kaupungintalon eteläjulkisivu, keskellä julkisivu kanavalle, alla näkymä pääsisäänkäynnin katoksesta joelle ja vanhoille tehdasrakennuksille.

LIITE 6: Rakennusinventointi (Heilu Oy, 2023)

21.12.2023



VALKEAKOSKI

Kaupungintalo

Rakennushistoriaselvitys

Juho Haavisto

Tilaja:
Valkeakosken kaupunki / Kaavoitus

Sisällysluettelo

1. Johdanto	3
2. Kaupungintalon ja sen suunnittelijoiden taustoista	5
3. Liittyminen kaupunkirakenteeseen: historiallista ja maisemallista tarkastelua	12
4. Kaupungintalon julkisivujen arkkitehtuuri	21
5. Kaupungintalon sisätilojen tarkastelua piirustusaineiston valossa	36
6. Kaupungintalon sisätilojen tarkastelua: valokuvadokumentaatio.....	51
A-siipi ja nivelosa	51
B-siipi, 1. Kerros.....	69
B-siipi, 2. Kerros	77
B-siipi, 3. Kerros	79
Kellarikerros.....	85
Laajennusosa	97
Kanavakonttori.....	101
7. Detaljeja	111
8. Yhteenveto ja johtopäätöksiä	116
Rakennuskokonaisuuden arkkitehtuuri.....	116
Rakennuskokonaisuuden maisemallinen, kaupunkikuvallinen ja kulttuurihistoriallinen merkitys	117

1. Johdanto

Tämä rakennushistoriaselvitys on Valkeakosken kaupungin kaavoitusyksikön tilaama.

Selvitys jakautuu johdantoon, käsittelylukuihin ja loppulukuun.

Nopeaa yleiskuvaa tavoittelevan lukijan kannattaa lukea tämä johdanto ja siirtyä suoraan loppulukuun. Kokonaiskäsitystä hakeva voi lukea selvityksen alusta loppuun tai käsittelylukuja mielenkiintonsa mukaan omassa järjestyksessään. Luvut on laadittu sikäli omiksi kokonaisuuksikseen, ettei edellisten lukeminen ole tarpeen.

Työn kohteena on Valkeakosken Kaupungintalo ja siihen liittyvä ns. kanavakonttori. Kiinteistö sijaitsee osoitteessa Säaksämäentie 2, Valkeakosken kaupungin 4. kaupunginosassa. Kiinteistötunnus on .908-3-14-14. Rakennus on osa Museoviraston ylläpitämää RKY-kohteiden eli valtakunnallisesti merkittävien kulttuuriympäristöjen luetteloa. Alue, johon se kuuluu, on otsikoitu "Valkeakosken tehtaot ja yhdyskunta". RKY-alueisiin liittyy lakiin perustuvia säilyttämisvelvoitteita.

Selvityksen motiivina on alueen ja kiinteistön mahdollinen kehittäminen.

Työ tuotetaan Heilu Oy:n toimesta (vastaavina FM Kalle Luoto / FM Kristian Tuomainen). Varsinaisen tutkimustyön, tekstin, valokuvat ja kuvitukset on toimittanut ja laatinut tutkija FM Juho Haavisto / Punctum & Studium Oy ellei toisin mainita.

Selvityksen metodiikka on normaali historiantutkimus, johon on kuulunut perinteistä arkistotyötä useine eri lähderyhmineen sekä tutkimuskirjallisuuteen perehtymistä. Tämän lisäksi selvityksessä on hyödynnetty runsaasti nykytilan dokumentointia ja havainnoivaa kenttätyöskentelyä. Selvitys onkin suurelta osin visuaalinen ja kuvien ja kuvatekstien yhdistelmällä on pyritty jouhevan kokonaiskuvan rakentamiseen.

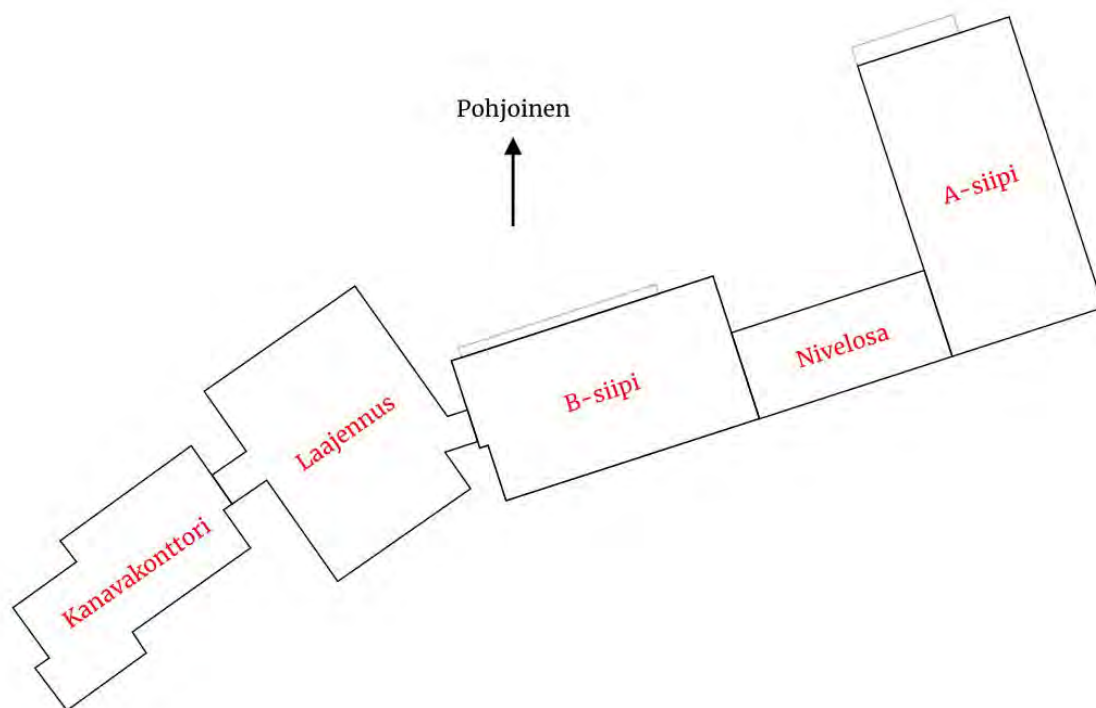
Pääasiallisina arkistolähteinä ovat toimineet Arkkitehtuurimuseon piirustuskokoelma, Valkeakosken kaupungin rakennusvalvonnan luovuttamat arkistoaineistot, kaupungin vanhat kaava-aineistot sekä Myllysaaren museon kuvakokoelma. Tärkein tutkimuslähde on ollut Olli Vuorisen Valkeakosken historia I ja II sekä myöhemmät alueella tehdyt rakennuskulttuuriin liittyvät selvitykset. Erikseen muistitietotutkimuksena toteutettiin Rainer Roineen haastattelu. Lähteet käyvät ilmi alaviitteistä.

Työhön liittyen erillisenä työnä toteutetaan myös viereisen ns. Yhteistalon julkisivujen inventointi. Tämä on perusteltua, sillä Yhteistaloa voidaan pitää Kaupungintalon eräänlaisena sisarrakennuksena ja niitä on käsiteltykin alueen kehittämisen kannalta yhtenä kokonaisuutena. Koska näiden rakennusten historia on kiinteästi kytköksissä toisiinsa, ovat alueen kehitystä käsittelevä luku molemmissa selvityksissä toistensa kaltaiset.

Työssä viitataan tarkastelualueen kuntaan yleisesti Valkeakoskena tai kaupunkina, joka on historiallisesti hieman epätarkkaa, mutta selventää kirjoitusta, kun tarkastelun fokuksessa ovat rakennukset ja niiden historia. Alue on faktisesti ollut tarkasteluajalla (alueen taustoitus mukaan luettuna) mm. Säöksämäen pitäjä (-1923), Valkeakosken kauppala (1923–1963) ja myöhemmin kaupunki (1963-).

Samoin läpi tekstin kohdetta kutsutaan pääosin Valkeakosken kaupungintaloksi, vaikka se valmistui aikanaan kauppalantaloksi ja sillä nimellä myös tunnettiin.

Semanttisen lisän tarkasteluun tuottaa myös nykyinen kiinteistökokonaisuus, joka ei rajoitu vain Kaupungintaloksi alunperin valmistuneeseen rakennukseen, vaan siihen liittyy 1990-luvun viimeisinä vuosina valmistunut lisärakennus, josta on yhteys myös viereiseen, 1950-luvulla Kanavakonttorina toimineeseen rakennukseen. Kokonaisuus on yhtä, mutta selkeyden vuoksi Kaupungintalolla viitataan tekstissä vuonna 1957 käyttöön otettuun Kauppalantaloon ja erikseen Laajennusosaan ja Kanavakonttoriin kun siihen on erillistä tarvetta.



Havainnollistus, jossa nimettynä eri rakennuskokonaisuuden osat. Läpi selvityksen käytetään rakennuksen osista näitä nimityksiä: A-siipi, nivelosa, B-siipi, Laajennus ja Kanavakonttori.

Koska rakennuksen orientaatio on suhteellisen lähellä pohjois-etelä-akselia (poikkeama n. 18 astetta), nimitetään rakennuskokonaisuuden joenpuoleista sivua selvityksessä pohjoissivuksi ja vastaavasti kadun ja parkkipaikan puolta eteläisivuksi. Tätä tukee myös Valkeakosken kaupungin jakautuminen vesistön takia pohjoiseen ja eteläiseen puoliskoon, joiden kautta kaupunki hahmottuu sekä karttatasolla että kokemuksellisesti.

2. Kaupungintalon ja sen suunnittelijoiden taustoista



Tohkan talo nykyisen Kaupungintalon kohdalla. Kuva Myllysaaren puolelta 1940-luvun lopulta hieman ennen uuden kanavan rakentamisen alkamista.¹

Valkeakosken uuden kanavan myötä (päätös 1949, rahoitus 1950) silloinen kauppalantalo, ns. Tohkan talo, oli purettava.

Sotien jälkeen kunnallishallinto ja sen eri palvelut ja tehtävät kehittyivät voimakkaasti. 1900-luvun alkupuoliskolla Suomi samalla kaupungistui, väkiluku lähes tuplaantui (2,6 milj. → 4 milj.) ja teollistuminen nosti maamme elintasoja. Käytännössä myös esimerkiksi bruttokansantuote vuosisadan ensimmäisellä puoliskolla tuplaantui.

Voidaan olettaa, että tämän nopean kehityksen myötä modernimman ja tilavamman kaupungintalon rakentaminen olisi tullut Valkeakoskellakin ajankohtaiseksi ennemmin tai myöhemmin, mutta kun aikaisemman tätä virkaa toimittavan rakennuksen purun tiedettiin

¹ Kuva: Tuntematon kuvaaja / Myllysaaren museo.

olevan välttämättä edessä jo 1940-luvun lopulla, myös uuden kaupungintalon rakentaminen vauhdittui.

Valkeakosken kaupungintalon suunnittelija ratkaistiinkin arkkitehtuurikilpailulla jo vuonna 1950. Kilpailu oli muodoltaan kutsukilpailu ja siihen osallistuivat työhön valittujen Hytönen-Luukkonen arkkitehtien lisäksi kolme muuta työryhmää: Martikainen-Ypyä-Malmio, Ahola-Tukkila ja Seppo Hytönen.

Helsingin Sanomat seurasi 1900-luvulla yksittäisiä rakennushankkeita suhteellisen tiiviisti ja se uutisoi myös Valkeakosken kaupungintalon rakentamisen vaiheista. Myös suunnittelukilpailu noteerattiin lehdessä syksyllä 1950.

Uudemman kerran Helsingin Sanomissa uutisoitiin Valkeakosken kauppalantalon vaiheista heinäkuussa 1955, jossa uutisoitiin rakennustöiden alkamisesta. Lyhyessä uutisessa todetaan talon tilavuus kuutioina ja pitkän sivun pituus ja sijoittuminen uuden kanavan itärannalle, siihen sijoitettavan kaikki kauppalan virastot ja pääurakoitsijan olevan kauppa itse.

Viimeinen pelkästään Kaupungintaloa koskeva uutinen Helsingin Sanomissa on vuoden 1957 tammikuulta, jolloin rakennus vihittiin käyttöön.

Valkeakosken kauppalantalon piirustuskilpailu

Valkeakoski, lauantaina.

Valkeakosken uuden kauppalantalon piirustuskilpailu, jonka valtuusto toimeenpani keväällä, on nyt ratkaistu. Kilpailuun kutsuttiin arkkitehtitoimistot Martikainen-Ypyä-Malmio, Ahola-Tukkila ja Hytönen-Luukkonen sekä arkkitehti Seppo Hytönen. Ensimmäiselle sijalle asetettiin arkkitehtitoimisto Hytönen-Luukkosen tekemä ehdotus ja kauppalanvaltuusto on päättänyt tältä tilata talon pääpiirustukset. — K.

Uusi kauppalantalo Valkeakoskelle

Tampere, keskiviikkona.
Huomenna torstaina otetaan vasta valmistunut Valkeakosken kauppalan kauppalantalo käyttöön. Tällöin näet kauppalan eri virastot muuttavat ajanmukaisiin suojiin ja ovat avoinna seuraavasta päivästä lukien. Jo maanantai-iltana talo sai ensimmäiset asukkaansa, sillä tällöin aloitti Valkeakosken Työväenopisto kevätlukukautensa sen suojissa. Mainittakoon, että uuteen kauppalantalon on varattu tilat em. työväenopiston lisäksi rakennustoitteille, mittausosastolle, kauppalan kanslialle, sosiaalityötoimistolle, terveystarkastajalle, palopäällikölle, rakennustarkastajalle, rahatoimistolle, verovirastolle, kauppalanhallitukselle ja kauppalanvaltuustolle sekä kauppalan kirjastolle. — T.

Helsingin sanomien uutisian arkkitehtuurikilpailun ratkaisemisesta ja kauppalantalon käyttöönotosta. HS, 26.11.1950 ja 17.1.1957.

Suunnittelukilpailusta ei ole ollut käytettävissä arkistoaineistoa, mutta Arkkitehtuurimuseon Valkeakosken kauppalantaloa koskevan aineiston pohjalta voidaan päätellä, että kilpailutyö ei toteutunut sellaisenaan, vaan kokonaisuus eli vielä ennen vuoden 1955 lopullisia piirustuksia.

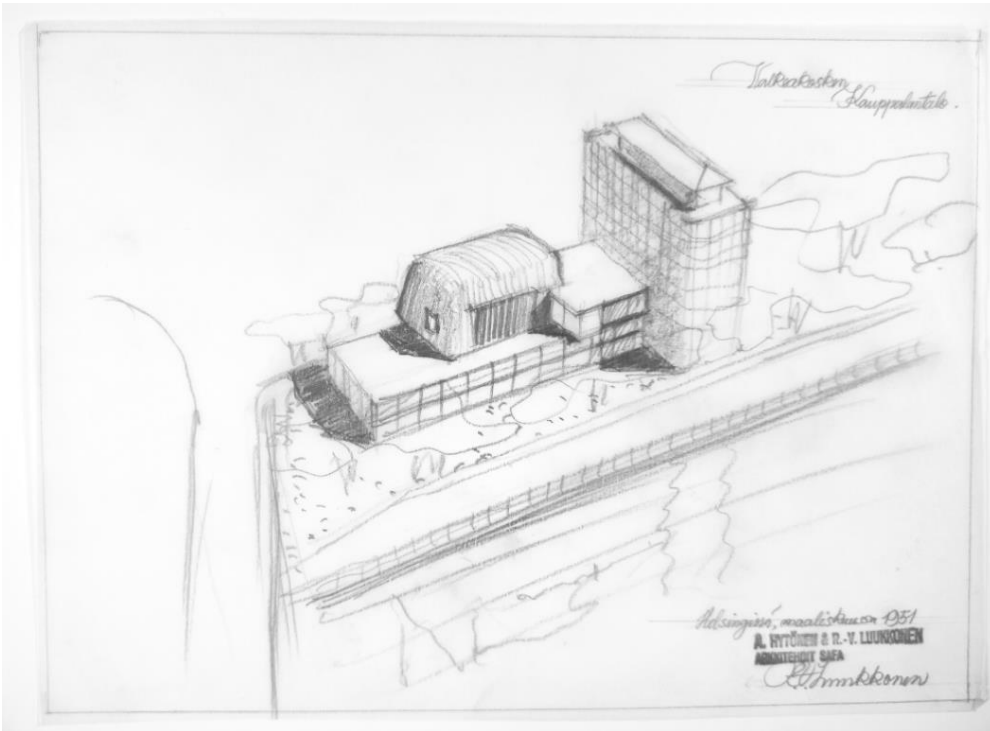
Tämä on sikäli ymmärrettävää, että rakennusajankohta sijoittui aikaan, jolloin kanavatyöt ja uusi Isosilta oli saatu jo valmiiksi. Lopullista muotoa oli siis jonkin verran aikaa kehittää 1950-luvun alkuvuosina.

Piirustuksista löytyy paljon perspektiiviin hahmoteltuja luonnoksia, joiden kautta suunnitteluprosessin kulkua ennen varsinaista rakennusvaihetta seuraavassa esitellään.²

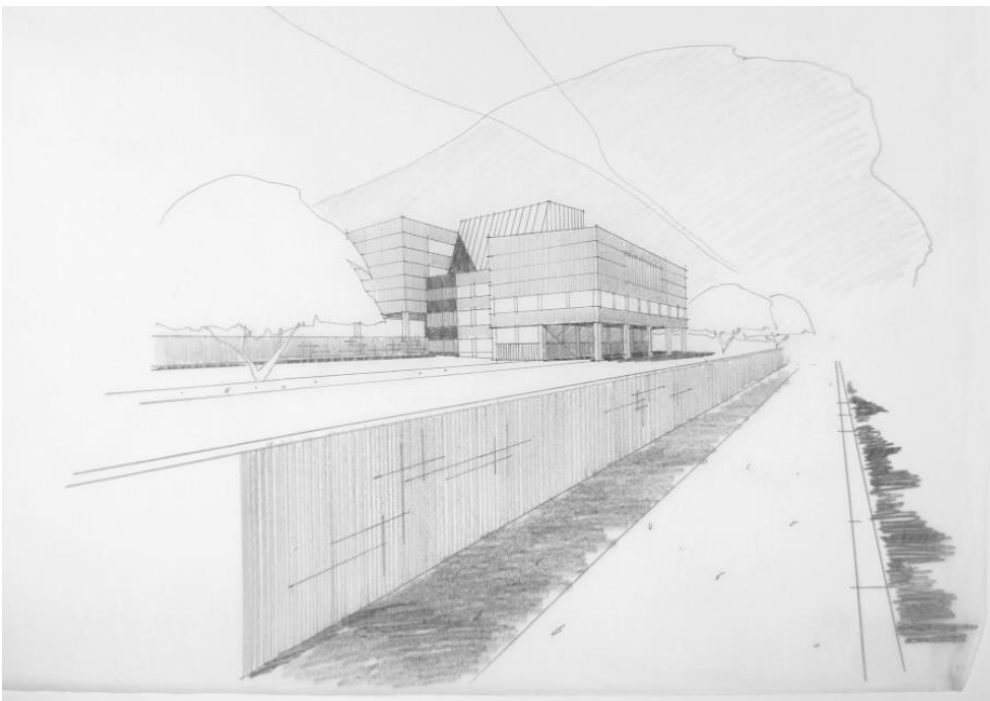


Kilpailun tulosten julkistamisen aikoihin päivätty luonnos Valkeakosken kauppalantaloksi. Allekirjoituksena Risto-Veikko Luukkonen. Yhteistä toteutuneelle rakennukselle on pitkä ylösnostettu eteläsivu ja kaksi erillistä siipeä. Luonnoksessa rakennuksen muodot ovat myös huomattavasti pehmeämmät ja yleisvaikutelma ei ole tiukan funktionaalinen. B-siiven sijalla oleva pyöreäkattoinen massa olisi tässä luonnoksessa varattu valtuustosalille.

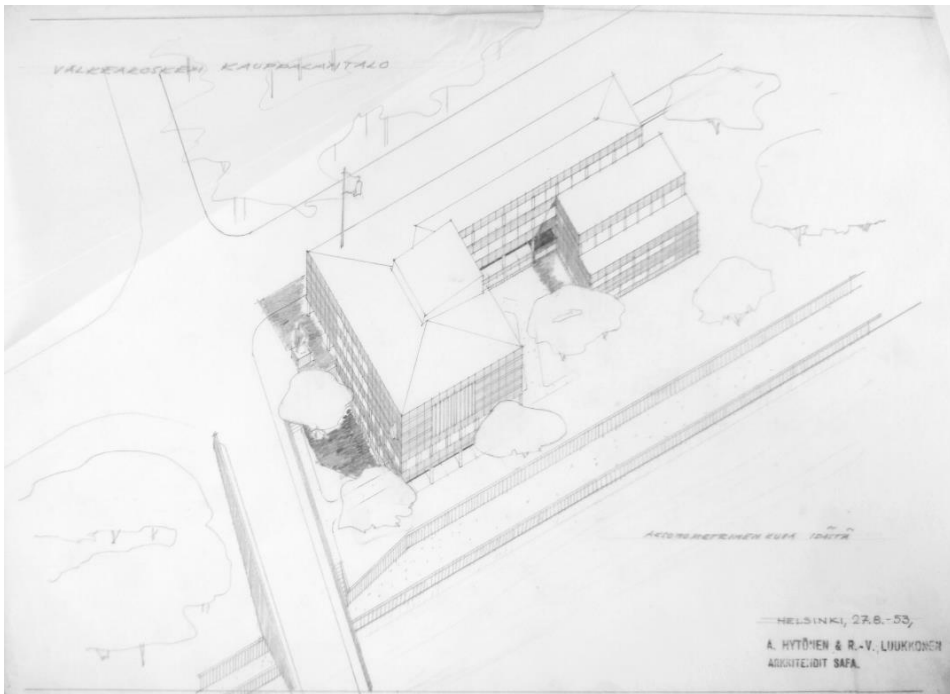
² Myös rakennuksen eri vaiheiden pohjakuvia löytyy Arkkitehtuurimuseon piirustuskokoelmasta useita. Vaikka nämäkin ovat erittäin mielenkiintoisia etenkin toimintojen sijoittelun suhteen, ei pohjakuvien läpikäynti ole tässä yhteydessä oleellista, sillä jo perspektiivikuvista hahmottuu oleellinen rakennuksen muodostumisen suhteen.



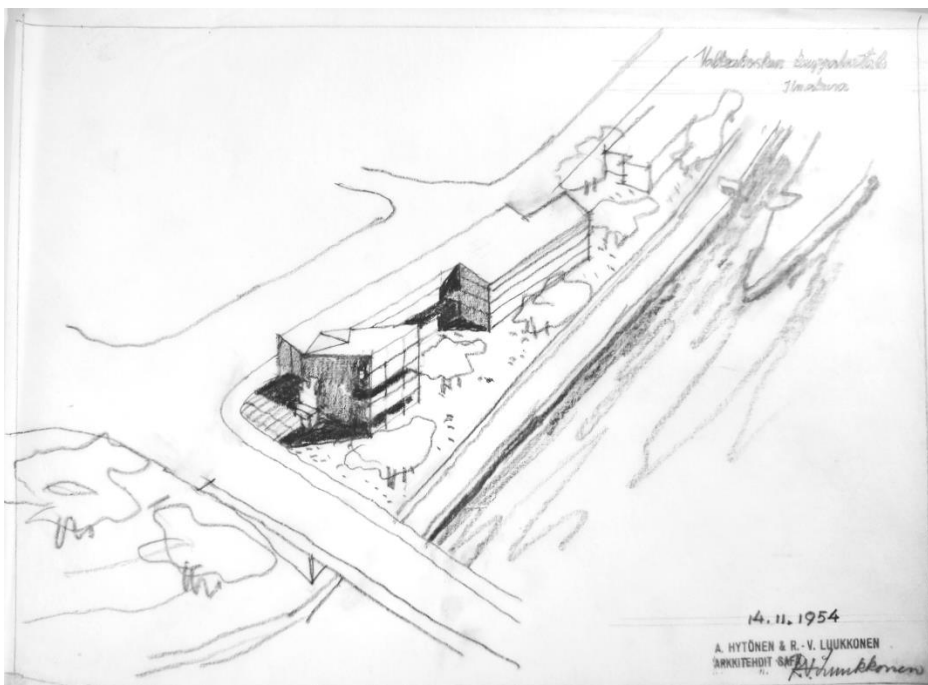
Seuraavan vuoden maaliskuulle päivätty luonnos haki uudenlaista suuntaa. Tässä johtoajatuksena on tietynlainen torni + jalusta -typologia.



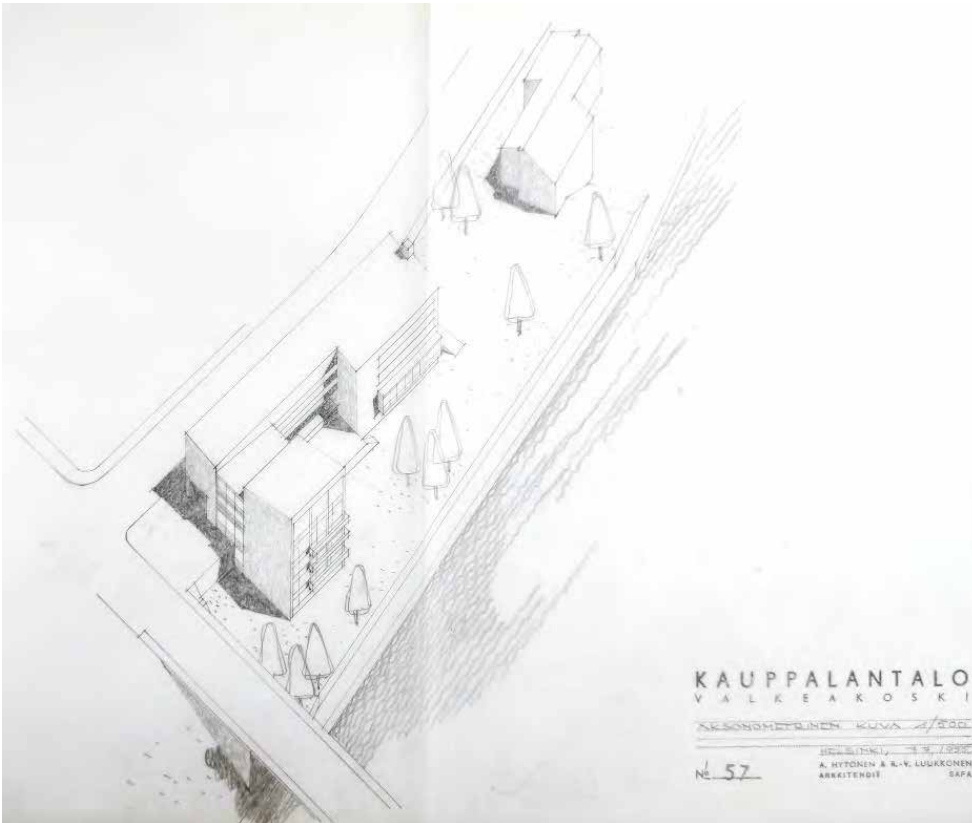
Päiväämätön luonnos kompaktista yhtenäisestä muodosta kanavan varrella. Tässä muotokokeilussa on läsnä ajatus nykyiselle A-siivelle ilmettä antavasta sisäänvedosta ja taitoksesta. Muotokieli on jo jyrkempää. Myös pylväsaie kulkee mukana tässäkin ehdotuksessa.



Vuoden 1953 elokuulle päivättyssä piirustuksessa alkaa rakennuksen muoto olla jo tutun oloinen. Siinä hahmottuvat kahden siiven ja niitä yhdistävän käytävän ajatus.



Seuraavan vuoden marraskuussa on Luukkonen vielä pyörityt ajatusta pitkänomaisesta rakennusmassasta. A-siipi on jo massoitteeltaan hyvin tunnistettava.



Vuoden 1955 aksonometrisessä kuvassa rakennus on löytänyt jo tutun muotonsa. Ensimmäisen luonnoksen perusideoista kahden suuremman massan ja pitkän eteläsivun sekä pylväskäytävän teemat ovat yhä nähtävissä, vaikka muuten rakennus on tyyllisesti muuttunut huomattavasti tiukemmaksi ja loogisemmaksi. Kuvaan on piirretty myös todennäköisesti samana vuonna valmistunut Kanavakonttori.

Kaikki Valkeakosken kaupungintalon piirustukset luonnoksista rakennusvalvonnan lopullisiin rakennuspiirustuksiin ovat Risto-Veikko Luukkosen allekirjoittamia. Vaikka kohteen suunnittelijaksi nimetään arkkitehtitoimisto Hytönen-Luukkonen, on Luukkonen kiistatta toiminut kohteen pääsuunnittelijana. Joissakin lähteissä hänet mainitaankin ainoana suunnittelijana.

Luukkonen oli aikanaan tunnettu ja tuottelias arkkitehti. Huomattavan tunnetuiksi hänen suunnittelemistaan rakennuksista ovat muodostuneet Helsingissä ns. Olympiaterminaali ja Kisahalli (alun perin Messuhalli). Pääkaupungin lisäksi hän on suunnitellut monia julkisia rakennuksia, joilla on käyttönsä puolesta paikallista merkitystä, erityisesti mm. Turussa Kaupunginteatterin ja Lääninhallituksen virastotalon kokonaisuus sekä Konserttitalo.³

Kaupungintalon sisustussuunnittelun kohteeseen toteutti Lassi Ollinkari.⁴ Ollinkarin laatimia alkuperäisiä suunnitelmia ei ole ollut käytössä, mutta muutamia käytössä olevia vanhoja interiörökuvia voidaan vertailla nykytilan kanssa ristiin.

Ollinkarilla oli taustaa Valkeakoskella, mikä on saattanut vaikuttaa hänen valintaansa sisustussuunnittelijaksi. Ollinkari oli 1950-luvun puolella välissä jo tunnettu tekijä, joka oli erikoistunut mm. julkisiin tiloihin.⁵ Ollinkari tunnetaan ensimmäisenä arkkitehtuuritoimistossa vakinaisesti toimineena sisustussuunnittelijana sekä omasta suunnittelutoimistostaan.

Kaupungintalossa ei vuoden 1973 kirjaston ja työväenopiston poismuuttoa lukuunottamatta tapahtunut suuria muutoksia ennen vuonna 1999 alkanutta peruskorjausta ja laajennusta. Remontin ja laajennoksen suunnittelusta vastasi arkkitehti Jorma Lehtinen / Arkkitehtuuri- ja restaurointitoimisto.

³ Arkkitehtuurimuseon arkkitehtiesitelyt: <https://www.mfa.fi/kokoelmat/arkkitehdit/risto-veikko-luukkonen/>

⁴ FCG Suunnittelu ja tekniikka Oy, Valkeakosken kaupunki - Rakennetun ympäristön selvitys keskustan osayleiskaavaa varten, 2016, s. 225.

⁵ HS 5.11.1993

3. Liittyminen kaupunkirakenteeseen: historiallista ja maisemallista tarkastelua

Kaupungintalo oli ensimmäinen Valkeakosken eteläisen kantakaupungin uudelleen järjestelyn mukainen rakennus. Toinen oli johdannossakin mainittu Yhteistalo.

Alue, jossa nämä molemmat sijaitsevat, kuuluu Valkeakosken keskustan eteläiseen puoliskoon. Pohjoisesta sen erottaa kanava.

Alueen nykyinen selkeästi “1960-lukuinen” ulkoasu on jo 1920-luvulla alkaneen prosessin tulos.

1800-luvun lopulla ja 1900-luvun alkuvuosikymmeninä alue oli kasvanut hyvin orgaanisesti ja ilman selkeitä kaupunkisuunnittelullisia johtoajatuksia.⁶ Asutuksen muodostumista ennen 1920-lukua voisi kutsua kylämäiseksi ja siinä on vielä piirteitä alueen agraarisesta menneisyydestä, alueen ns. Myllykylän ajoilta.

Vaikka Valkeakosken väkiluku kasvoi talvi- ja jatkosotaa edeltävänä aikana suhteellisen hitaasti, nähtiin nykytermein ilmaistuna tulevalle kasvulle huomattavaa potentiaalia, jota silmällä pitäen myös kaupungin keskustaa haluttiin kehittää yhdenmukaisemmaksi ja tulevaisuuden asumista ja palveluja mahdollistavaksi.⁷

Kaupungin kehittämisen pohjaksi tilattiin 1920-luvulla keskustan yleiskaava Carolus Lindbergiltä. Kaava on sovitettu tarkastelualueen maastoon ja sen kantavana ajatuksena on julkisten ja kaupallisten rakennusten muodostama sarja aukioineen, erilaiset puistobulevardit ja puutarhakaupunkimaiset pientaloalueet.

Kaava vahvistettiin 1923. Se, kuten monet Lindbergin kaavat, oli suurisuuntainen ja sitä toteutettiin vain osittain ja soveltaen. Laajemmassa katsannossa, mm. 1930-luvun taloudellisen laskusuhdanteen, sotien ja kaupunkikehityksen tavoitteiden muuttuessa mm. autoistumisen myötä etenkin julkisten ja kaupallisten palvelujen osalta kaava kävi tarkastelualueella vanhanaikaiseksi.

Käytännössä tarkastelualueella kaavoitusta ennen 1950-lukua teki paikallisen elinkeinoelämän johtavalle yritykselle, eli Yhtyneille paperitehtaille, kaavoja laatinut arkkitehti Heimo Kautonen.

⁶ Olli Vuorinen, Valkeakosken historia II, 1995, s. 24.

⁷ Olli Vuorisen mukaan kasvu vuosina 1920–1940 oli vain muutama kymmenen henkeä (1920, 3812 - 1940, 3893), kun taas vuosina 1945-1972 väestö yli kolminkertaistui (1945, n. 5000 - 1972, 17 000). Olli Vuorinen, Valkeakosken historia II, 1995, s. 5 ja s. 381.

Kaupungin keskustan eteläosaa lähdettiin kehittämään 1950-luvulla uudelta pohjalta. Pentti Ahonen laati alueelle uuden kaavan vuonna 1953, jossa hahmoteltiin kokonaan uudenlainen, kaupunkimaisempi alue.

Edellä kuvatun kaupunkisuunnittelullisen kehityksen lisäksi oli tilanne Valkeakoskella hyvin samanlainen kuin monella muulla maamme kasvavista teollisuusyhdyskunnista 1900-luvun alussa: myös Valkeakoskella yksi suurimpia kaupunkisuunnittelun haasteita oli maanomistus.⁸

Kaupungin keskustan kehittäminen suunnattiin kanavan eteläpuoliselle alueelle, sillä siellä silloisella kunnalla oli jonkinlaisia maaomistuksia. Toisaalta alueelle tärkeä teollisuus oli jo keskittynyt kanavan pohjoispuolelle. 1920-luvulla alkanut maanomistussuhteiden uudelleenjärjestely saatiin päätökseen vasta 1950-luvulla. Tällöin aluetta alettiin kehittää aiempaan nähden radikaalisti: mäkiä ja harjuja tasoitettiin uudisrakentamisen tieltä.⁹



Havainnollistus, jossa pyritty karkeasti hahmottelemaan 1900-luvun kehitystä tarkastelualueella ilmakuvaan¹⁰ päälle. Punaiset alueet säilyneet pääosin 1920-lukua edeltävän tilanteen mukaisena. Keltaiset alueet toteuttavat 1923 kaavan pientalovaltaista puutarhakaupunki-idea. Vihreä alue on uuden ajattelun mukaan toteutunut. Punainen piste merkitsee kaupungintalon paikkaa.

⁸ Kuvaavaa on, että moni vastaava kauppalatyypinen kunta ei tällaisessa tilanteessa välttämättä omistanut edes omaa tieverkostoaan.

⁹ Olli Vuorinen, Valkeakosken historia II, 1995, s. 405.

¹⁰ Kuva: Maanmittauslaitos.

Kehitys näkyy erinomaisesti myös eri vuosien ilmakuista. Seuraavat kuvaparit 1940-luvulta 1990-luvulle havainnollistavat kehitystä erittäin hyvin.



Vuoden 1949 tilanne ilmakuissa.¹¹ Kaupungin eteläistä puolta hallitsevat pientalot ja kiemurtelevien katujen ja kujien verkosto. Uusi silta linjaa jo tulevaa. Uuden kanavan rakentaminen alkoi vuotta myöhemmin.



Vuoden 1956 ilmakuissa¹² uusi kauppalantalo on jo rakenteilla. Uusi kanava on valmistunut vuotta aikaisemmin. Yhteistalo on vasta suunnitteluasteella.

¹¹ Ilmakuva: Maanmittauslaitos.

¹² Ibid.



Vuoden 1963 ilmakuvassa¹³ hahmottuu jo uusi katuverkko. Yhteistalo on ilmestynyt kaupungintalon vastapariksi. Pientalot väistyvät vähitellen suurempien julkisten ja kaupallisten rakennusten sekä kerrostalojen tieltä.



Alue oli löytänyt hahmonsa jo 1970-luvulle tultaessa. Vuoden 1992 ilokuva¹⁴ kuitenkin havainnollistaa hyvin, miten 1960-luvun kaupunki-ideaali ja puistokaupunki-idea molemmat ovat löytäneet alueella paikkansa. Tämän kehityksen yhtenä varhaisena ilmentymänä toimi Yhteistalon ja kaupungintalon muodostama “portti” pohjoisesta jokea ylitettäessä.

¹³ Kuva: Maanmittauslaitos.

¹⁴ Ibid.



Yksityiskohta viistoilmakuvasta.¹⁵ Valkeakosken kauppalan eteläosa, 17.5.1938. Kuvan vasemmalla puolella kanava ja vanha silta, jonka takana Tohkan talo, silloinen Kauppatalo. Uuden kanavan alta purettu talo sijaitsi suurin piirtein nykyisen Kaupungintalon paikalla. Rakennuskanta on muuttunut lähes täydellisesti.



Ilmakuva Valkeakosken kaupungin eteläosasta syksyllä 2023. Pientalot ovat vaihtuneet kerrostaloiksi ja mutkittelevat kadut suoriksi.

¹⁵ Sotamuseon viistoilmakuvakokoelma.



Valokuva¹⁶ todennäköisesti vuoden 1954 tai 1955 kesältä. Isosilta ja uusi kanava ovat jo valmistuneet, mutta Kaupungintalon kohdalla näyttäisi olevan vain irtontaista maata ja rakennusjätettä.



Rakennusvaiheessa oleva kaupungintalo. Kuva todennäköisesti kesältä 1956. Rakennus otettiin käyttöön seuraavan vuoden tammikuussa.¹⁷

Valkeakosken kaupungintalon voi todeta olevan maamerkkirakennus paitsi ulkomuotonsa, myös puhtaasti keskeisen sijaintinsa vuoksi.

Jo fyysisesti se sijaitsee erittäin näkyvällä paikalla, vilkkaasti liikennöidyllä kaupungin pääväylällä. Seututie 130 (vanha Valtatie 3) kiertää koko kaupungin lännen puolelta suhteellisen kaukaa, joten käytännössä kaupungin etelä- ja pohjoisosat yhdistää vain Isosilta. Kaupungintaloa ei siis voi olla ohittamatta, mikäli haluaa liikkua etelästä pohjoiseen tai toisin päin.

Kaupungintalon vieressä oleva risteys on tämän lisäksi yksi keskeisiä liikenteen solmukohtia. Risteyksen liikennevalot konkreettisesti pakottavat autoilijan pysähtymään sen vierustalle tai sitä vastapäätä.



Kaupungintalo ja Yhteistalo sijaitsevat liikenteen solmukohdassa ja vesistö jakaa kaupungin. Kuvan vasemmassa laidassa paljon liikennöity Sääksmäentie ja keskivaiheilla Apiankatu.

¹⁶ Kuva: Tuntematon kuvaaja / Myllysaaren museo

¹⁷ Ibid.



Kaupungintalo hallitsee kanavan etelärannan näkymää länteen katsoessa.



Pohjoisesta Isonsilan yli etelään tultaessa kaupungintaloa on hankala olla huomaamatta.



Näkymä etelään. Kaupungintalo toimi 1950-luvulla ensimmäisenä Valkeakosken keskustan eteläisen osan uutta kaupunkisuunnittelua edustavana rakennuksena. Kuvasta myös hahmottuu hyvin, miten Kanavakonttorin pohjoinen sisäänkäynti on suoraan yhteydessä kanavalle.



Ilmakuvasta hahmottuu hyvin kaupungintalon olemus suhteessa kaupungin pohjoisosaan ja tehdasalueeseen sekä sen maisemallinen erityisasema suhteessa kanavarantaan.

4. Kaupungintalon julkisivujen arkkitehtuuri

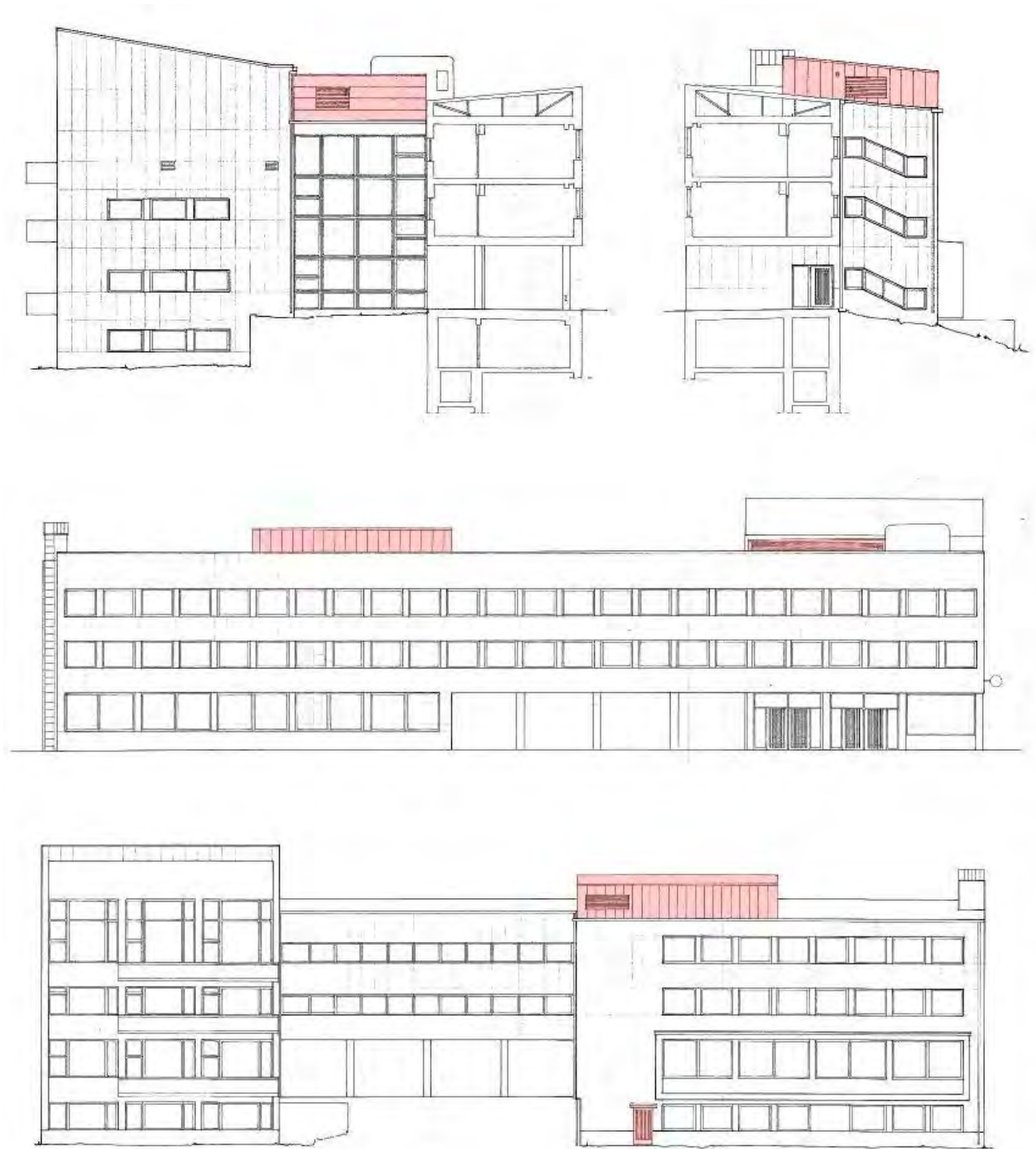
Tässä kappaleessa tutkitaan Valkeakosken kaupungintalon arkkitehtuuria sen julkisivujen kautta. Käsittely on pääosin visuaalista. Lisäksi hahmotellaan muutoksia julkisivu- ja leikkauspiirustusten kautta, jonka jälkeen nykytilaa tarkastellaan valokuvadokumentaation kautta, rakennusta myötöpäivään kiertäen.

Yleisesti ottaen on helppo todeta, että Kaupungintalon yleisilme on muuttunut vuosikymmenien aikana hyvin maltillisesti. Suurimmat muutokset ovat olleet IV-konehuoneiden lisäykset rakennuksen katolle, yhden ulko-oven lisääminen kahviosta kanavan puoleiselle pihalle sekä kellarin oven korvaaminen Laajennusosan yhdyskäytävällä.



*Kaupungintalon julkisivun vahvin elementti on sen vaalea klinkkeripinta. 1990-luvun lopun peruskorjauksessa julkisivu pyrittiin säilyttämään alkuperäisen mukaisena. Kuvan tummempi laatta lienee uusittu tässä yhteydessä. Sävyeroa on hankala huomata kauempaa tarkastellessa.*¹⁸

¹⁸ Julkisivulle tehdystä toimenpiteistä on A-insinöörit Oyn:n tuottama yksityiskohtainen kuvaus.



Vuoden 1998 piirustusten pohjalta laadittu havainnollistus, jossa punaisella merkitty muutokset rakennuksen massassa ja julkisivuissa. Muutokset on selvästi pyritty pitämään mahdollisimman pieninä ja rakennuksen perusmuotoja noudattelevana. Esimerkiksi A-siiven IV-konehuone on sijoitettu tarkasti siiven taitoksessa sijaitsevaan "kainaloon". B-siiven IV-konehuone taas noudattelee katon linjaa. Pohjoiseen julkisivuun lisätystä sivuovesta on tietämättä mahdoton arvioida, onko se ollut siinä alusta alkaen vai onko se vasta myöhempi lisä.



Panoraamakuvassa välittyy kävelijän näkökulma pohjoisesta tullessa. Rakennuksen maamerkkiluonne tulee hyvin esiin sekä siltaa kulkiessa että suhteessa kanavan rantaan. Tästä näkökulmasta rakennuksen hahmo muodostuu A- ja B-siipien massoista. Korkeimmalle rakennuksessa nousee A-siiven valtuustosalin, jonka voi tulkita noudattelevan myös kuntademokratian ideaa: ylimmäksi on nostettu kaupunkilaisten ääni.



Näkymä itäisestä julkisivusta Säaksmäentien yli. A-siiven tietty veistoksellisuus on tästä suunnasta selkeimmillään. Keskiosan pieni sisäänveto ja levymateriaalimaisuus erottaa A-siiven korkean osan ja pitkän eteläisen julkisivun visuaalisesti.



Näkymä kaakkoisnurkalta. Kulmassa sijaitseva kello on näyttänyt kaupunkilaisille aikaa kohta jo 70 vuoden ajan. Oikealla alanurkassa sijaitseva näyteikkuna on niin ikään alkuperäinen pikantti ominaisuus.



Näkymä eteläisestä julkisivusta. Pylväskäytävä keventää pitkän seinän raskautta. Katolla juuri ja juuri pilkottavaa IV-konehuonetta ja pihan järjestelyjä lukuun ottamatta on rakennus tästä näkökulmasta hyvin lähellä sen alkuperäistä 1950-luvun ilmettä.



Käynti kaupungintaloon tapahtuu työllisyyspalveluja lukuun ottamatta pylväskäytävän alta. Vasemmalla B-siiven ovi ja oikealla A-siiven ovi, josta käynti infoon/vastaanottoon. Pylväiden varoituskyltit tuntuvat talviajan ulkopuolella hieman ylimitoitetuilta ja luovat tarpeetonta visuaalista hälyä.



Panoraamakuva pylväskäytävästä. Näkymä B-siiven ovelta itään. Käytävän idea on alunperin ollut luoda pääsy kanavan rantaan. Vesiliikenteen vilkkaimpina vuosina oli yksi liikennöity pysäkki juuri kaupungintalon edustalla, josta noustiin ylemmäs kaupunkiin, mahdollisesti juuri kaupungintalon vehreän sisäpihan ja pylväskäytävän kautta.



Eteläjulkisivu jatkuu pylväskäytävän jälkeen eheänä ja symmetrisenä. Nauhaikkunat luovat jämään ja tehokkaan, mutta tyylikkään yleisvaikutelman. Ikkunoiden välissä oleva alue on mitoitettu rakennuksen kantavien rakenteiden mukaan.



Talvisempi kuva eteläjulkisivusta itään. Laajennusosan viherkattoa reunustaa kivimuuri.



Laajennusosa etelän puolelta. Viherkattoa reunustaa kivimuuri. Laajennusosa on suunniteltu suhteessa kaupungintaloon erittäin hienovaraisesti ja sen perusajatus tuntuu olevan pyrkimys kadottaa itsensä ja antaa tilaa Kaupungintalolle ja Kanavakonttorille. Viherkatto ja rannan puoleiset viherseinät tukevat tätä ajatusta.



Laajennusosan viherkattoa talvella. Kaupungintalon laajennoksen jatkaminen kellarikerroksen tasalla on antanut myös mahdollisuuden näkymälle historiallisen tehdasalueen suuntaan Myllykadulta.



Kanavakonttorin ja Laajennusosan liitántä. Laajennusosa rajaa Kanavakonttorille pienen sisäpihan. Yhdyskäytävä kulkee kerrosta alempana. Räystäään olla sijaitseva IV-koneen ilma-aukko lienee lisätty 1990-luvun remontin yhteydessä.



Kanavakonttorin eteläsivu. Rakennus edusta 1950-luvun romanttista, pehmeää modernismia. Tyylille ei ole yksiselitteistä nimitystä, mutta sen tunnistaa jokainen suomalainen esimerkiksi rintamiestaloista. Kaupungintalo ja Kanavakonttori muodostavat tästä hyvän esimerkin: molemmat ovat käytännössä saman ikäisiä virkakäyttöön suunniteltuja rakennuksia, mutta tyyllillisesti hyvin kaukana toisistaan.



Julkinen sisäänkäynti Kanavakonttoriin kadun puolelta on keskeltä taloa. Metallirappu ei aivan istu muuhun kokonaisuuteen. Sisäänkäynti on esteettömyyden kannalta hankala: pääovelta toimistoihin on muutaman askeleen nousu.



Näkymä lännestä. Rakennuksen porrastettu muoto näkyy tästä kuvakulmasta selvästi. Tämä puoli Kanavakonttorin rakennuksesta on todennäköisesti toiminut alun perin asuntona.



Kanavan huoltotyötä suorittava nosturi vie kuvassa huomion pääasiasta, eli Kanavakonttorin joen puoleisesta sisäänkäynnistä. Nykyajasta kertovat myös roska-astiat ja ilmalämpöpumppu. Muilta osin rakennuksen ulkomuoto on lähellä alkuperäistä. Kuvaa zoomatessa ikkunan puitteissa näkyvät metalliset helat/kulmaraudat, joten on turvallista olettaa myös niiden olevan alkuperäiset. Erkkerillä varustettu ikkuna on todennäköisesti ollut toimiston ikkuna.



Ilmakuvasta näkyy, miten Kanavakonttorista on ollut suora yhteys kanavan sulkuportille. Rakennus on osa vuonna 1955 valmistuneen kanavan rakennushistoriallista kokonaisuutta. Laajennusosa välttelee katseita myös lintuperspektiivistä.



Kaupungintalon, laajennusosan ja Kanavakonttorin muodostama rakennuskokonaisuus vastarannalta kuvattuna.



Kaupungintalon B-siiven pohjoissivua. Laajennusosa piiloutuu kasvuston alle. Lisärakennuksen arkkitehtuurin voisi kuvata olevan eräänlaista "antiarkkitehtuuria": se on tarkasti suunniteltu olemaan alisteinen Kaupungintalolle ja Kanavakonttorille sekä sulautumaan luontoon ja maisemaan. Julkisivudetaljeiltaan se on utilitaristisen vähäeleinen ja henkisesti eräänlainen tekninen sivurakennus.



Kaupungintalon B-siipeä sekä nivelosaa. Kahviosta pihalle johtava ovi on 1990-luvun lopun lisäys.



Kaupungintalo hahmottuu tästä kuvasta hyvin kahdeksi massaksi, A- ja B-siiveksi. Tästä näkökulmasta myös B-siiven IV-konehuone erottuu selkeänä, joskin loogisena osana rakennusta. Kuvasta näkyy myös hyvin, miten runsas rakennuksen ikkunapinta-ala on. Aukotus tuo valoa työhuoneisiin ja avaa erinomaiset näkymät kulttuurimaisemaan.



Kaupungintalon yksi oleellinen arkkitehtoninen ratkaisu on A- ja B-siivet yhdistävä nivelosa ja sen alla sijaitseva rakennuksen massaa keventävä pylväskäytävä. Alun perin myös kaupungintalon sisäpiha oli aktiivista tilaa, jonka juuri pylväskäytävä mahdollisti ja josta oli yhteys talon edustalle pysähtyvään vesiliikenteeseen.



Kaupungintalo oletettavasti 1960-luvun valokuvassa¹⁹. Nykynäkymää hallitsevat puut puuttuvat ja kaupungintalon piha-alue on aktiivisessa käytössä. Etualalla säännöllisesti aikanaan liikennöinyt vesibussi Roine.

¹⁹ Kuva: A. Yläne / Myllysaaren museo



*A-siipeä rytmittävät suuret
ikkunat sekä parvekkeet.*



Panoraamakuva kellarikerroksen kulmalta ja kanavan alueelta.



Koko rakennus on kierretty. Viimeinen kuva näyttää, miten kaupungitalo käy vuoropuhelua vastapäisen historiallisen teollisuusalueen kanssa. Henkilökunnan maisemat etenkin rakennuksen pohjoissivuilla ovat olleet vuosikymmenten ajan poikkeuksellisen hienot.

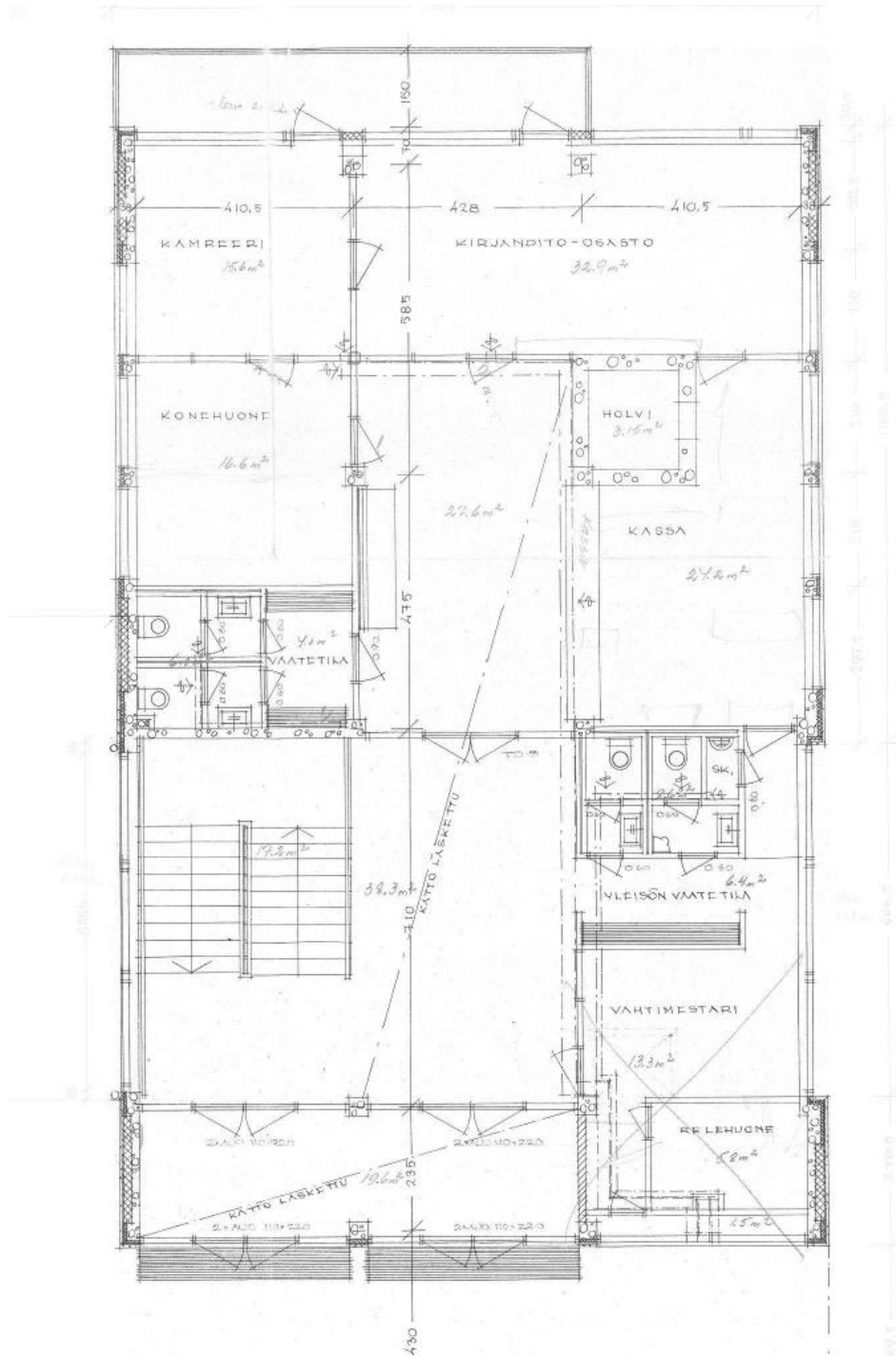
5. Kaupungintalon sisätilojen tarkastelua piirustusaineiston valossa

Tässä luvussa tarkastellaan kaupungintalon, sen Laajennusosan ja Kanavakonttorin sisätiloja käytävissä olevien pohjapiirustusten kautta. Piirustuksia tutkimalla päästään kiinni rakennusten eri käyttötarkoituksiin eri aikakausilla sekä hahmotetaan niissä tapahtuneita muutoksia. Piirustuksista myös hahmottuvat esimerkiksi valokuvia paremmin, miten eri toiminnot rakennuksessa on sijoitettu, ja millaisia tilasarjoja ja -kokonaisuuksia se sisältää.

Seuraavassa esitetään alkuperäispiirustus ja sen jälkeen alkuperäispiirustuksen päälle vietyä 1990-luvun lopun tilanne, joka on muutamaa erikseen mainittua poikkeusta lukuun ottamatta lähellä vuoden 2023 syksyn tilannetta. Kuvia kannattaa mahdollisuuksien mukaan lukea rinnan, jolloin muutokset on helpointa hahmottaa. Piirustuksen oheen on kirjoitettu auki siitä luettavat pääasiat.

Kaupungintalon julkisivuista todettiin, että niissä ei ole tapahtunut suuria muutoksia tai ainakin silmiinpistäviä lisäyksiä on pyritty välttämään. Pohjissa muutoksia on enemmän, joskin lopputuloksessa on julkisivujen tavoin selkeästi pyritty etenkin arkkitehtonisesti oleellisten tilojen kohdalla mahdollisimman pieniin muutoksiin (esimerkiksi käytävät, aulatilat, porrashuoneet ja valtuustosali). Toimistojen osalta muutoksia on enemmän, minkä rakennuksen pilari-palkki-rakenne myös erittäin hyvin mahdollistaa: kantavia seiniä määrittävämpi tekijä on ikkunoiden rytmitys.

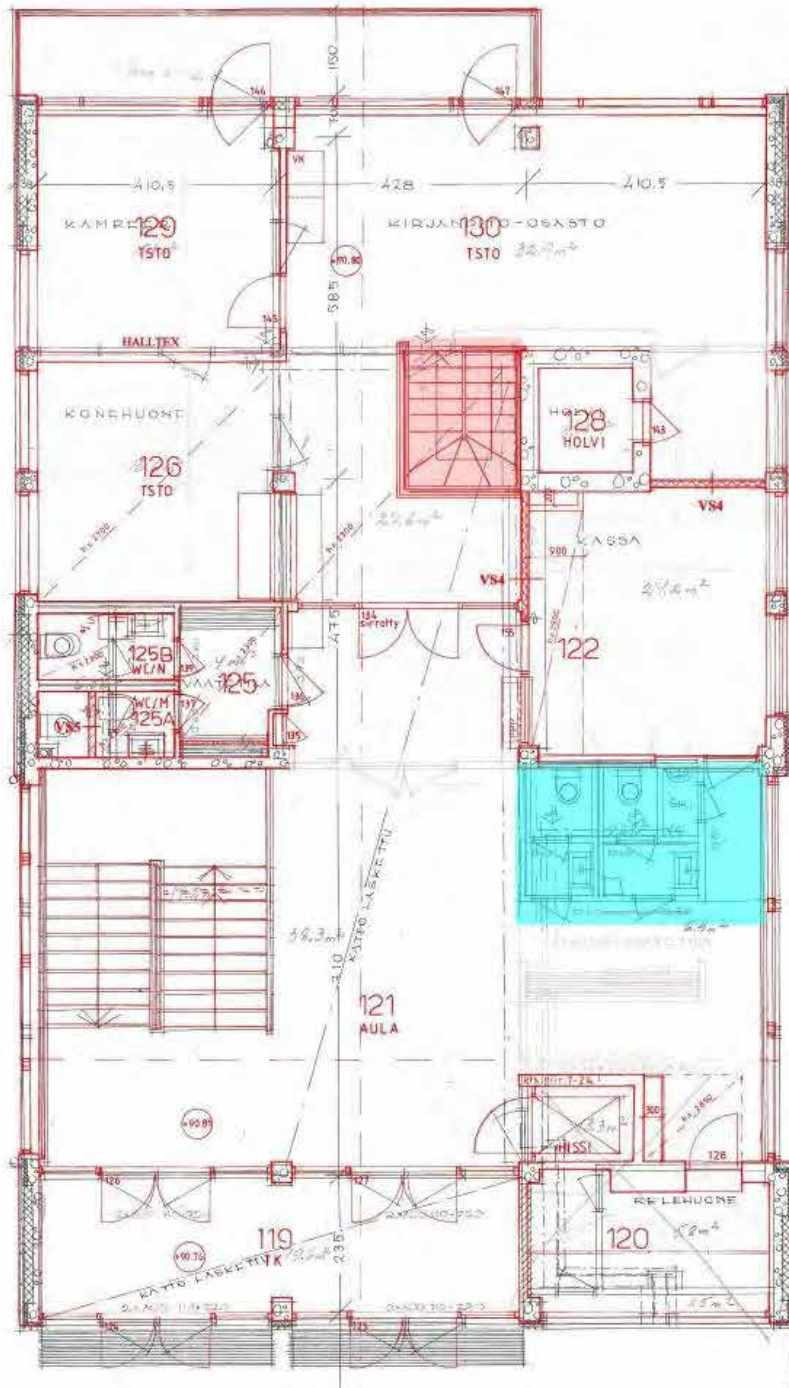
Seuraavassa esitetyt piirustukset ovat kaikki tätä selvitystä varten laadittuja havainnollistuksia: niistä on siistitty ylimääräisiä merkintöjä ja niitä on rajattu.



A-siipi, 1 krs, 1955.

Oleelliset tilakokonaisuudet:

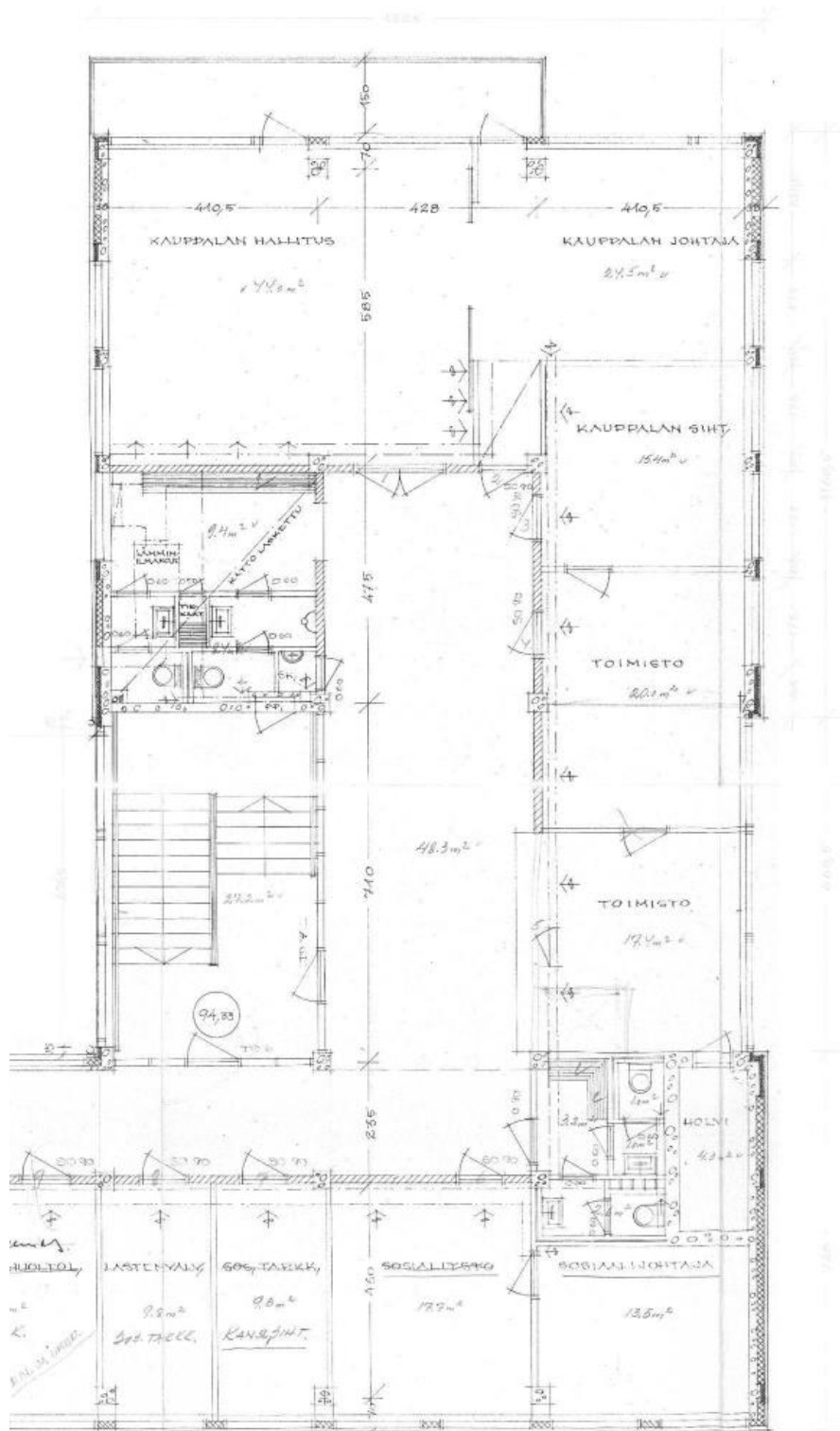
1. pääovet ja aula. Ylivivattu alue oli faktisesti toisin järjestelty: vahtimestarin huoneen kohdalla sijaitsi puhelinkeskus ja mm. hissi. Pääovien vieressä piirustuksessa oikealla kiinnostava yksityiskohta: näyteikkuna.
2. Taloushallinnon tilat: kamreerin huone, konehuone, kirjapito-osasto ja kassapalvelut, joiden vieressä holvi, jossa säilytettiin mm. palkka- ja viranomaismaksuihin liittyviä käteisvaroja.



A-siipi, 1 kerros, 1998.

Aulan laajennus ja vastaanottoalueen uudelleen käsittely. Oleelliset muutokset:

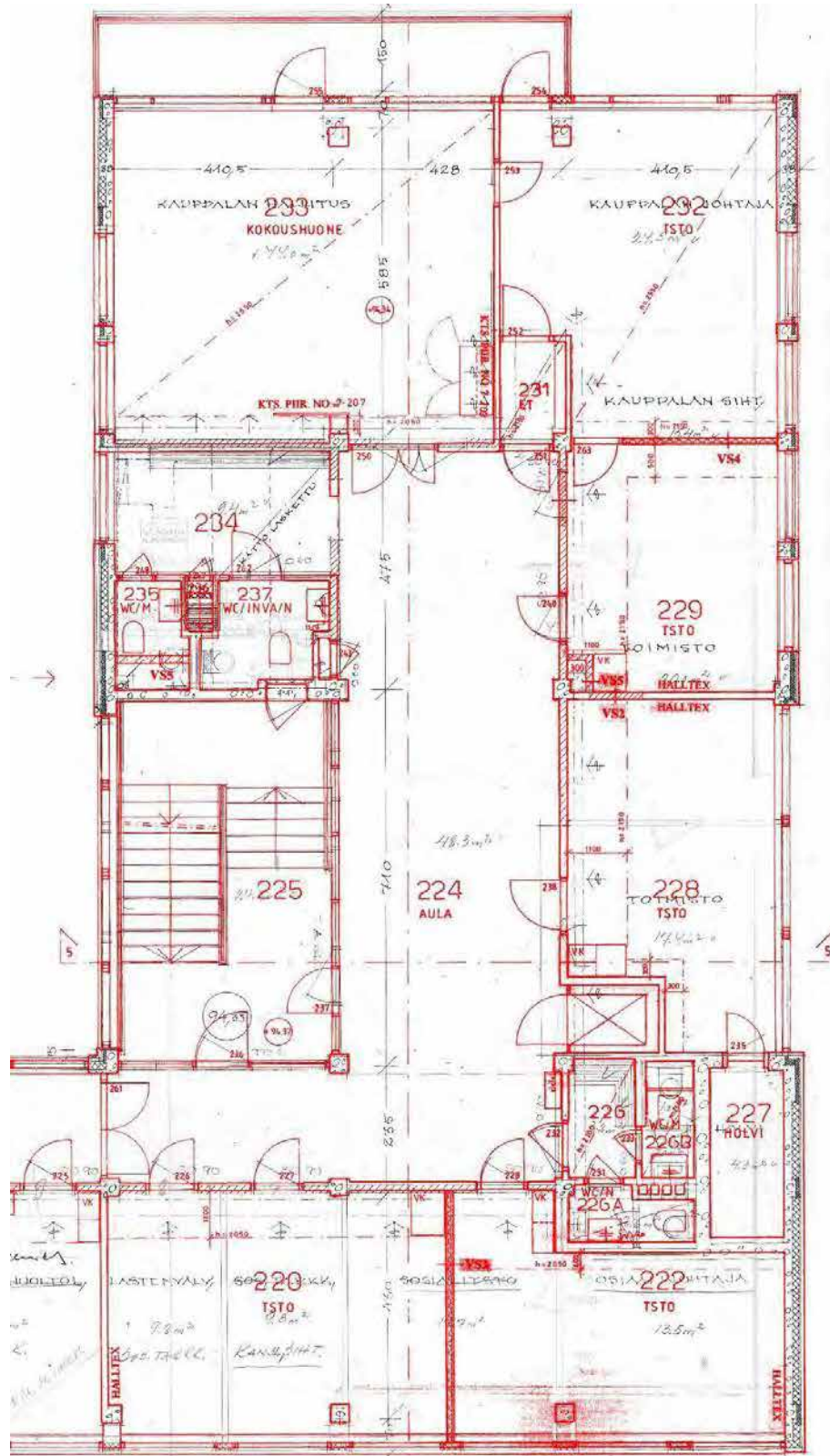
1. Sinisellä merkityn alueen wc-tilat poistettiin ja tilalle tuli vastaanottotiski, jota myöhemmin laajennettiin kokonaiseksi huonetilaksi. Käytännössä hissien alue oli kuvan mukaisesti jäsenetty jo 1950-luvulta lähtien.
2. Aulan jatkaminen siirtämällä väliovea syvemmälle taloushallinnon suuntaan. Tämä mahdollisti olemassa olevien wc-tilojen ottamisen yleiseen käyttöön.
3. Vanha kirjanpito-osasto laajeni suuremmaksi taloushallinnon avokonttoriksi. Rakenteellisesti uutena elementtinä portaan lisääminen kellarikerrokseen.



A-siipi, 2 krs, 1955.

Oleelliset tilakokonaisuudet:

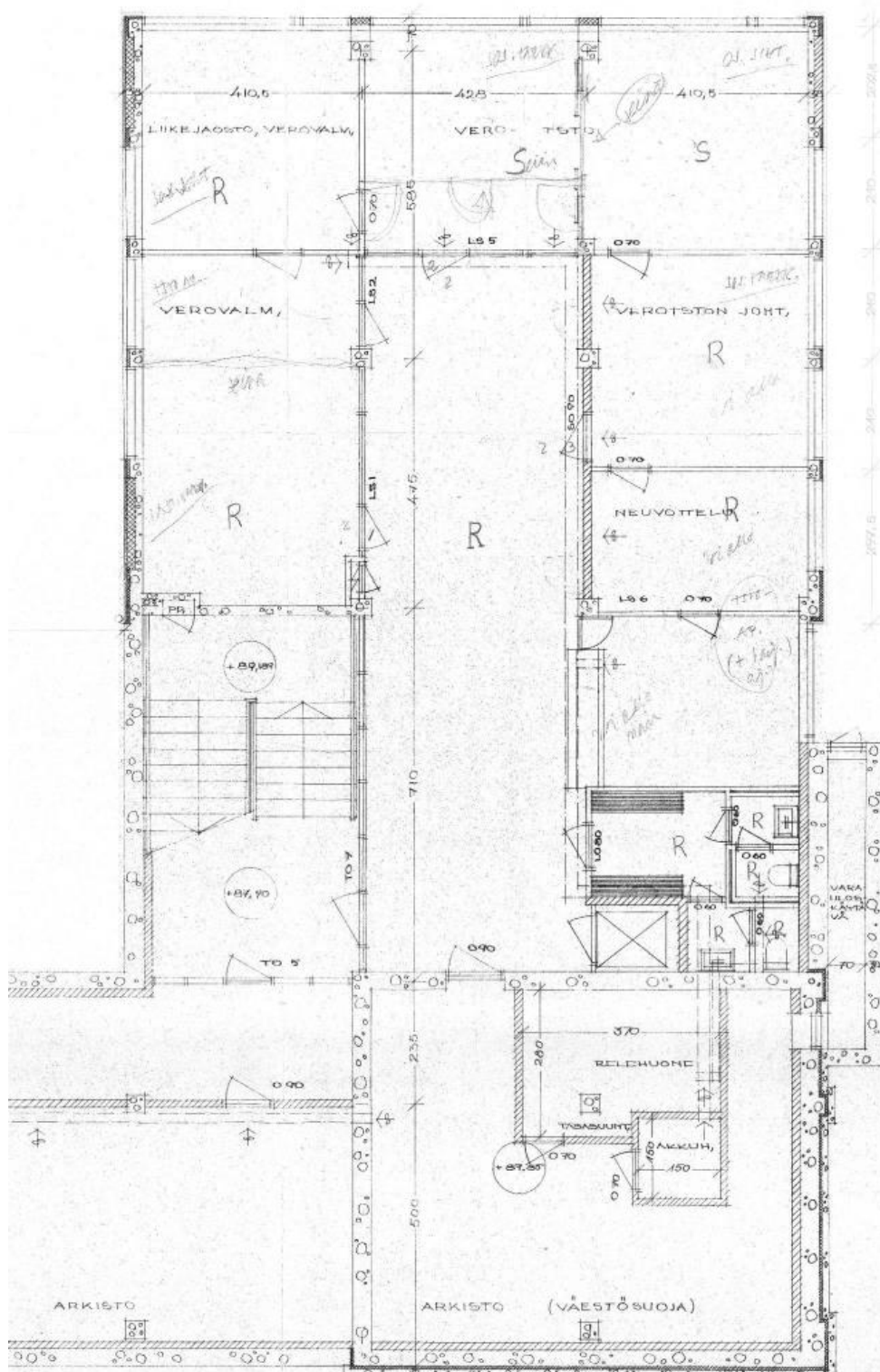
1. Porrashuone ja aula, sisältäen wc-tilat ja vaatesäilytyksen.
2. Kauppalanhallituksen, kauppalanjohtajan ja kauppalansihteerin tilat. Kauppalanjohtajan kulmahuoneessa muista toimistotiloista poiketen enemmän ikkunoita ja pääsy parvekkeelle.
3. Toimistotiloja, mm. sosiaalihuolto, lastenvalvonta jne. Tässäkin kerroksessa holvi.



A-siipi, 2 krs, 1998.

Yleisesti: toimistotiloja jäsenneily väljemmiksi. Oleelliset muutokset:

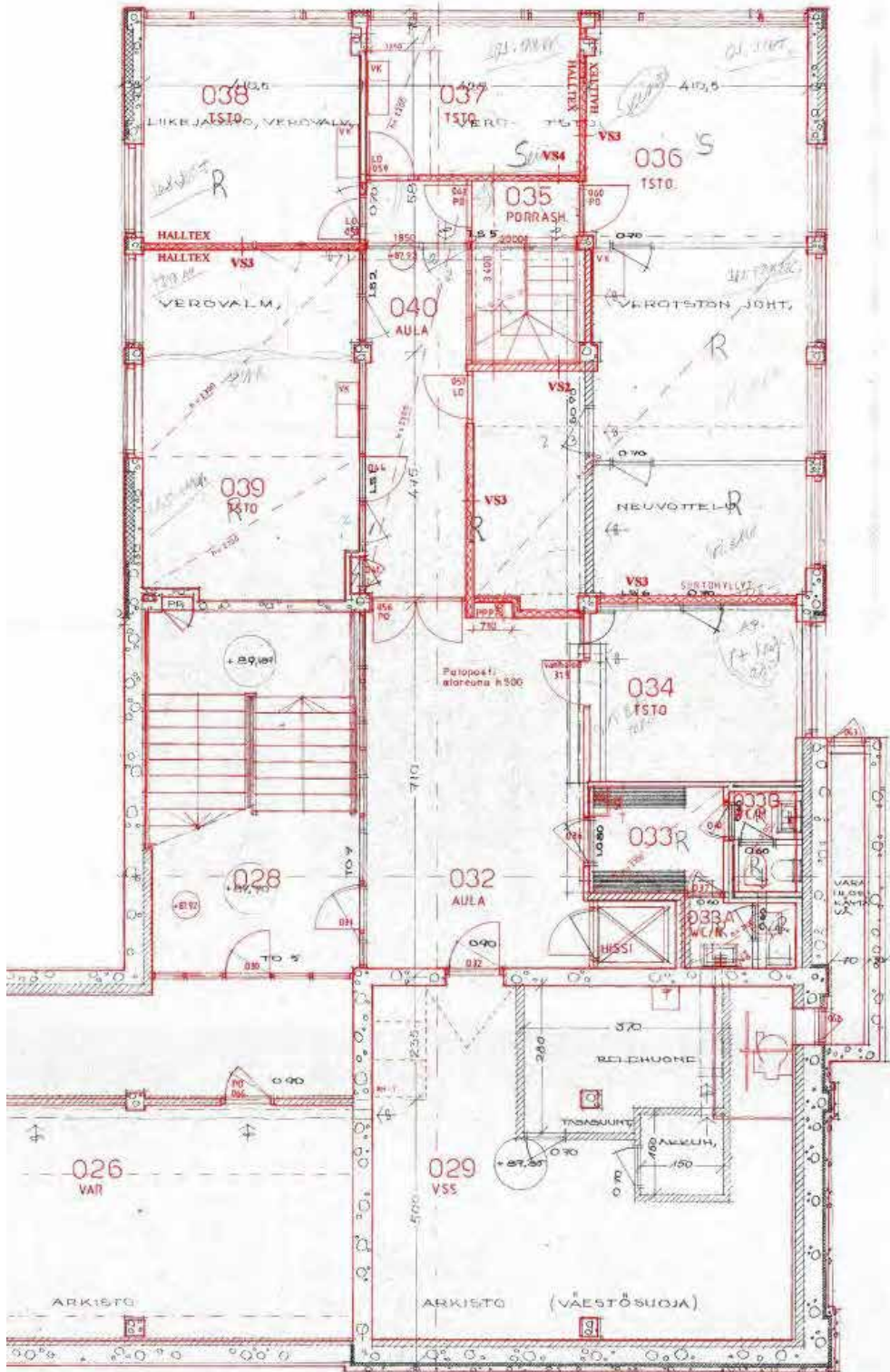
1. Kaupunginjohtajan ja kaupunginjohtajan sihteerin huoneille on tehty enemmän tilaa.
2. Eteläisen julkisivun puoleisia toimistotiloja yhdistelty suuremmiksi. Inva-wc:n lisäily.



A-siipi, kellarikerros, 1955.

Oleelliset tilakokonaisuudet:

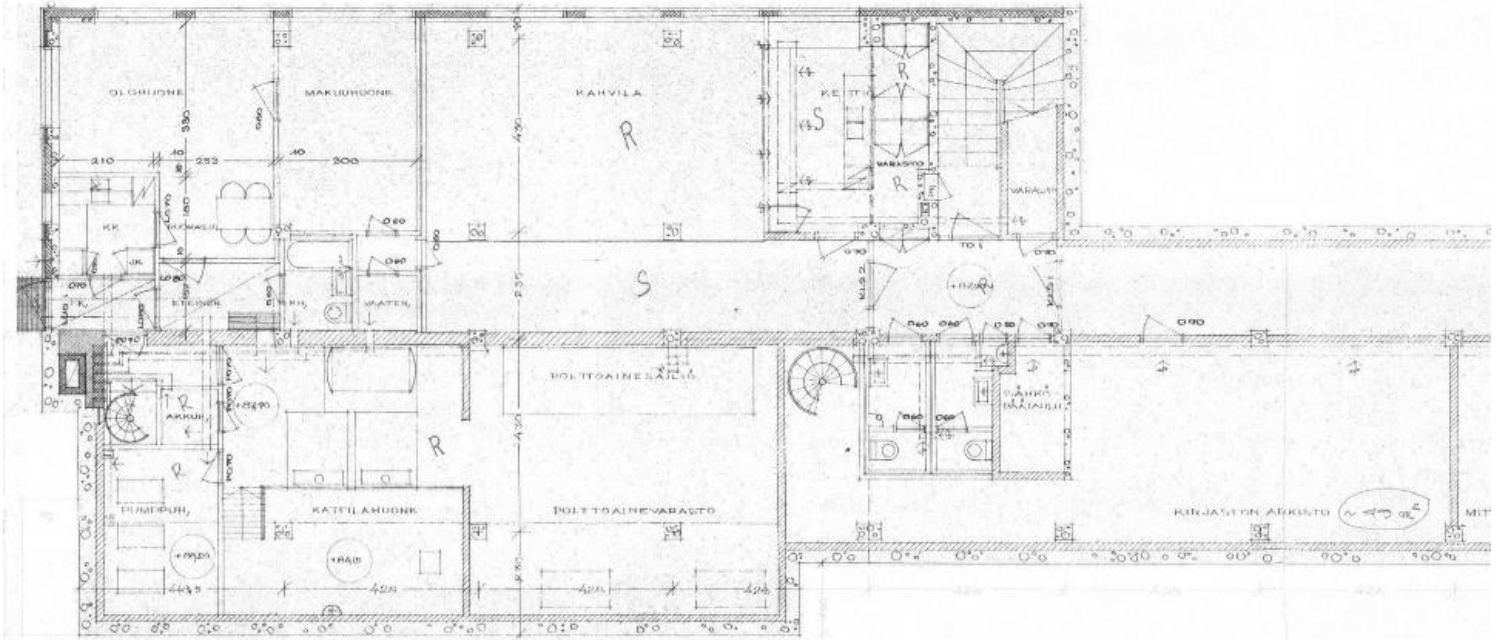
1. Porrashuone, käynti nivelosan käytävälle ja arkisto.
2. Verotukseen liittyviä toimistotiloja, suuri aulatila, erillinen palvelutiski.
3. Wc:t, hissi. Väestösuoja, josta käytävä ulos ja jossa teknisiä tiloja.



A-siipi, kellarikerros, 1998.

Oleelliset muutokset:

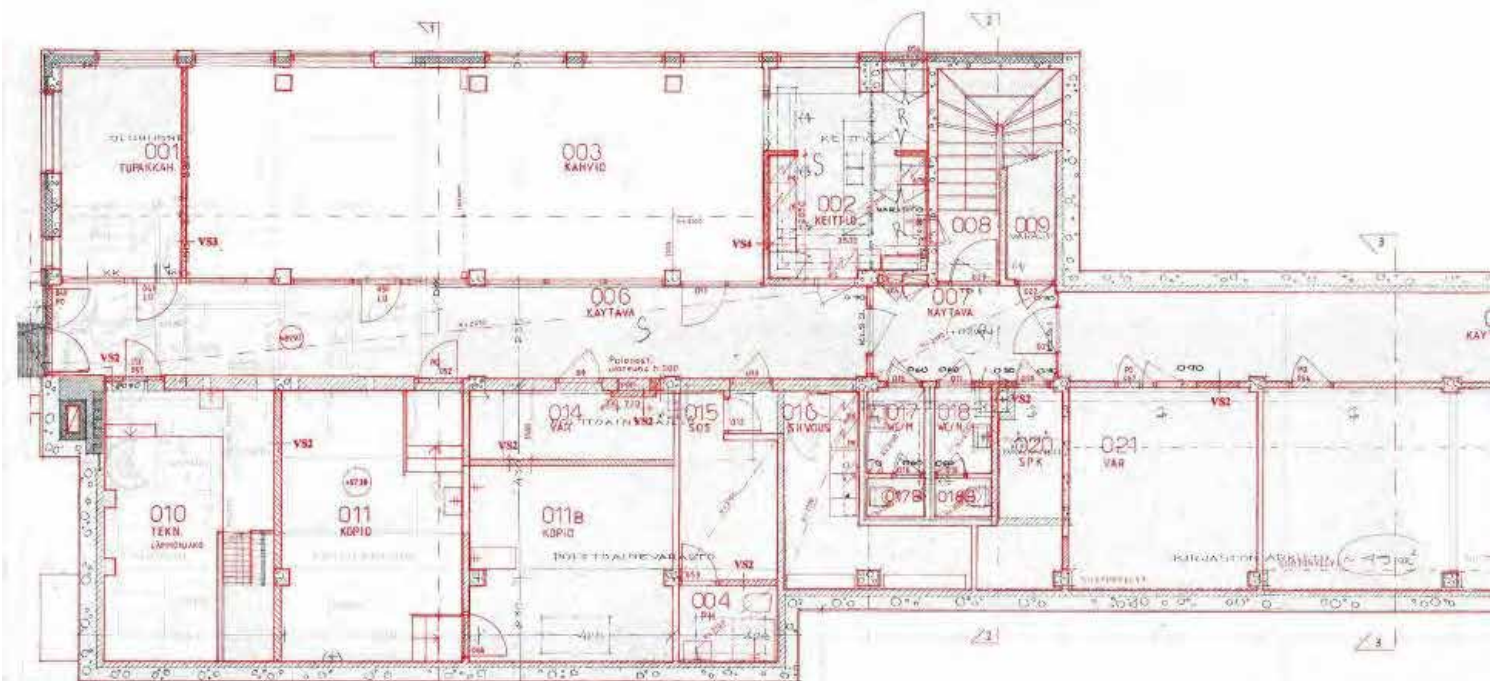
1. Pohjoisosan konttoreiden uudelleen järjestely: suurehko aulatila muutettu portaaksi, kapeammaksi käytäväksi ja osin koillisosassa sijaitsevien toimistojen suureksi avokonttoriksi / arkistoksi. Palvelutiskin muuttaminen pieneksi toimistotilaksi.
2. Väestösuojaan teknisten tilojen poisto. Väestösuoja ei lain mukaan voinut enää käyttää arkistotilana, joten siitä tuli varasto.



B-siipi, kellarikerros, 1955.

Oleelliset tilakokonaisuudet:

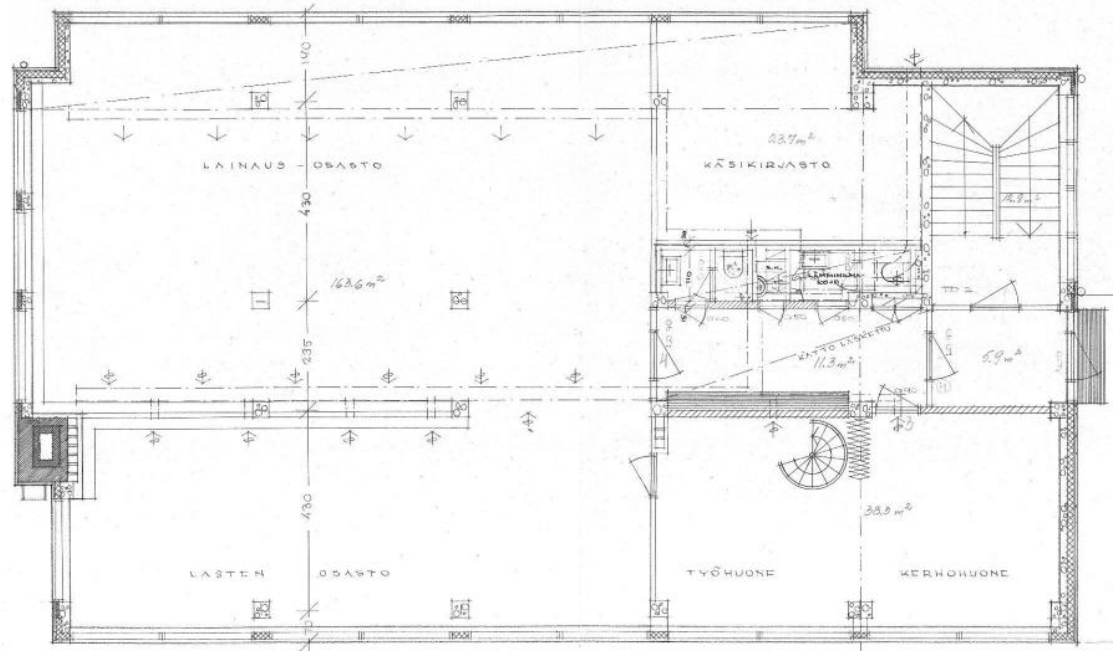
1. Talonmiehen asunto, poltin- ja kattilahuone, polttoainevarasto
2. kahvila sekä keittiö
3. Kirjaston varasto, käynti nivelkäytävästä ja kierreportaasta.



B-siipi, kellarikerros, 1998.

Oleelliset muutokset:

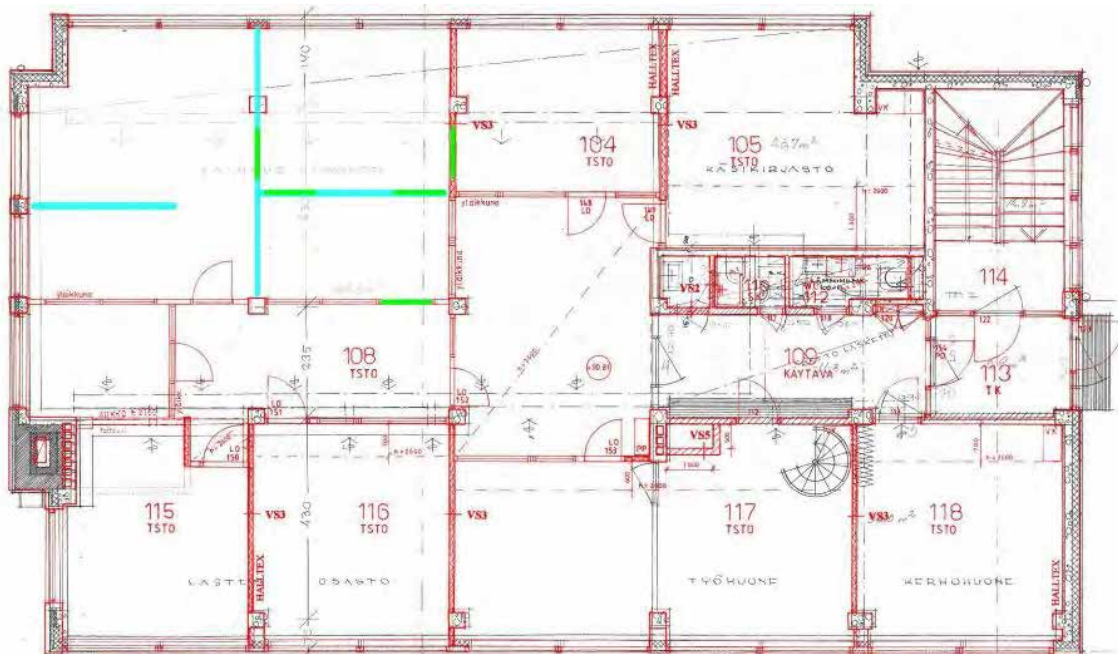
1. Talonmiehenasunnon muuttaminen pieneksi toimistoksi ja kahvion laajennus. Ulko-ovi pihalle.
2. Polttoainevarastosta ja pannuhuoneesta muokattu tukitiloja (kaukolämpö).
3. Kirjavaraston muuttaminen tukitiloiksi, mm. siivous, varastoja ja arkisto.



B-siipi, 1.krs, 1955.

Oleelliset tilakokonaisuudet:

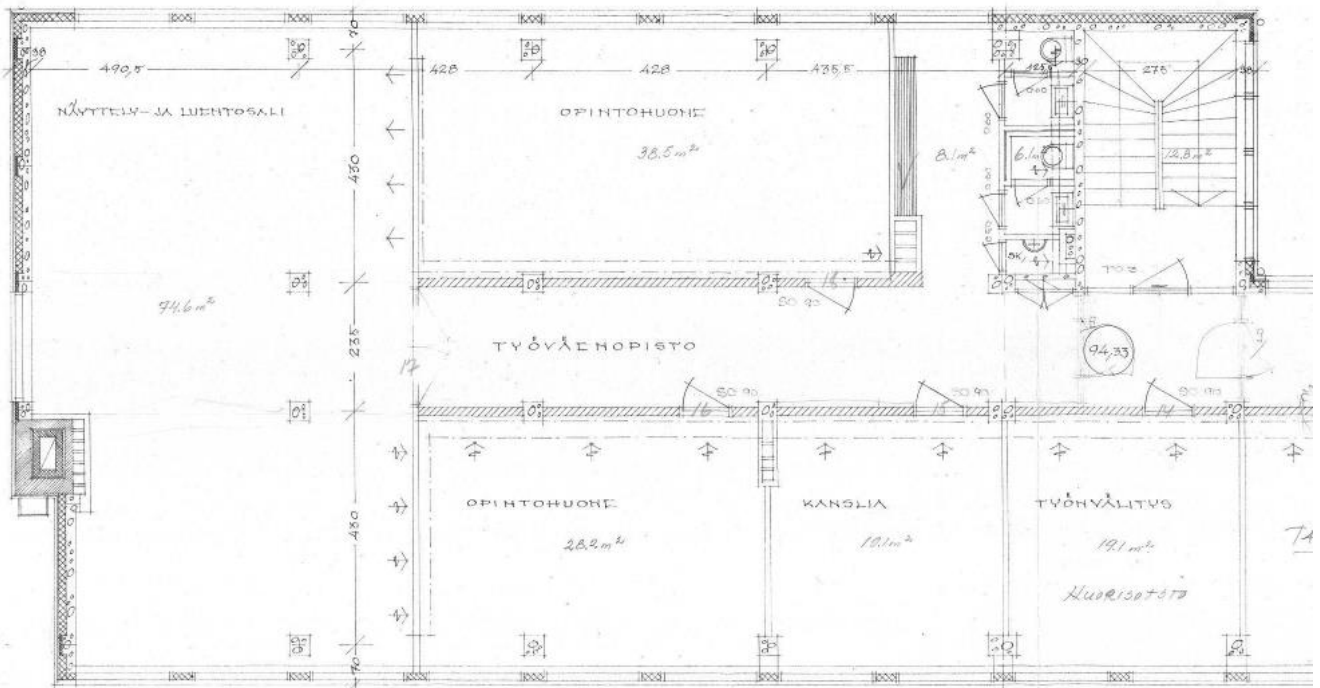
1. Kauppalankirjasto: lainausosasto, käsikirjasto, lastenosasto, kirjastonhoitajan työhuone ja kerhohuone. Vain tässä B-siiven 1. kerroksen pohjoisseinällä on erkkerimäinen ulosveto.
2. B-siiven sisäänkäynti, porrashuone, käytävä, wc:t.



B-siipi, 1.krs, 1998.

Oleelliset muutokset:

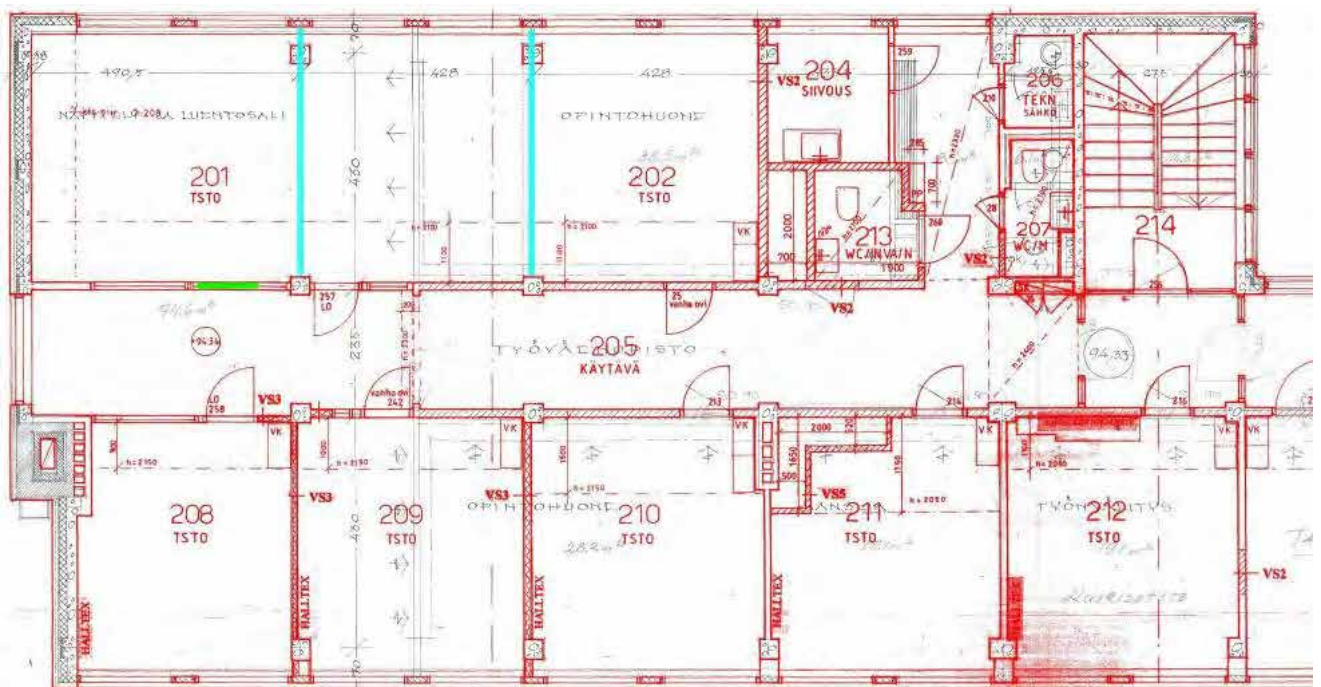
Kirjastotilojen jakaminen erikokoisiksi toimistoiksi. Tilaa oli jaettu jo vuodesta 1973, jolloin kirjasto muutti omiin tiloihinsa. Turkoosilla merkitty 1998 suunnitelman jälkeen lisätty kahviotila ja toimistoiksi jakoja aukotuksineen (vihreällä).



B-siipi, 2.krs, 1955.

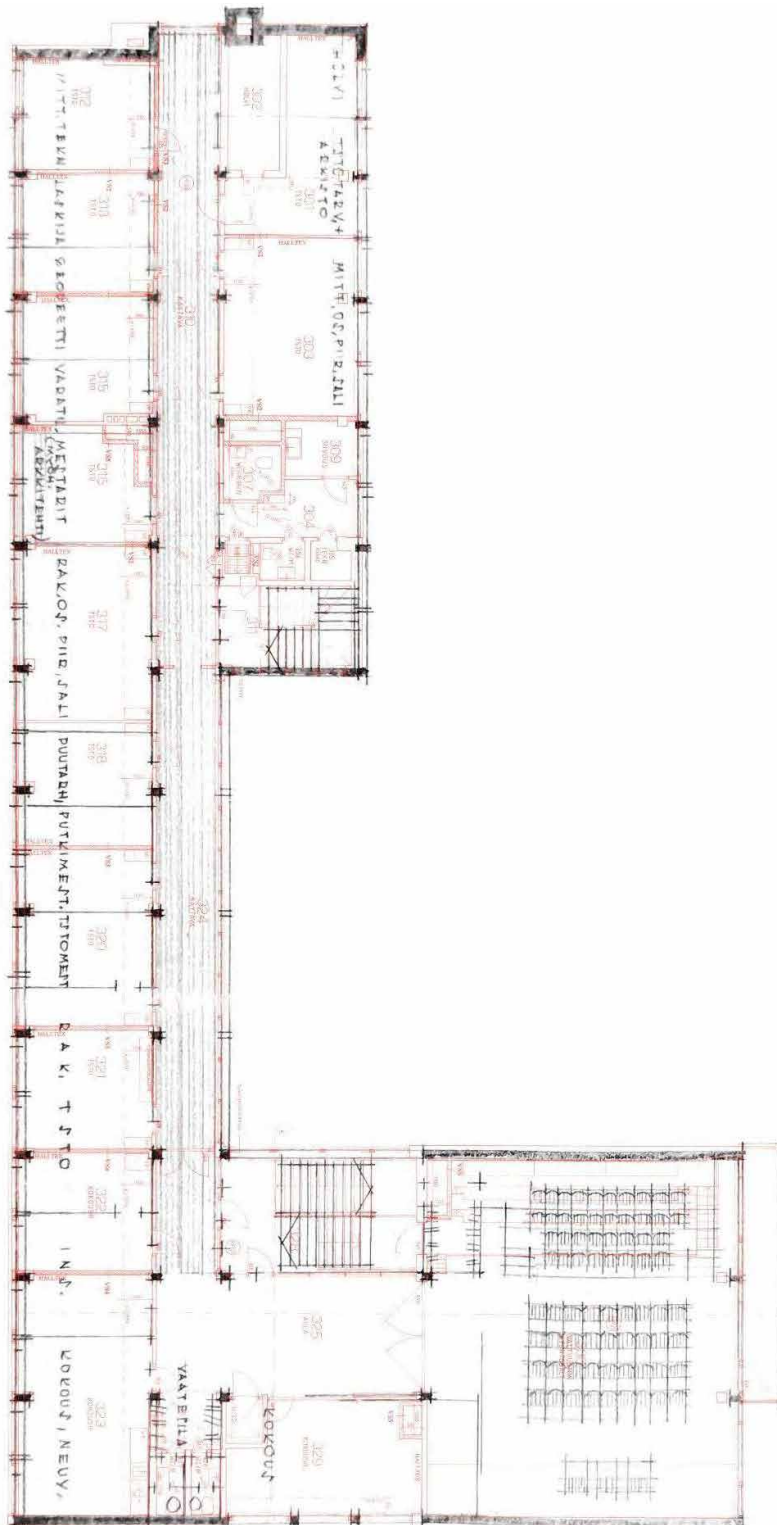
Oleelliset tilakokonaisuudet:

Työväenopiston tilat: kanslia, opintuhuone, näyttely- ja luentosali ja opintuhuone. Työväenopisto.



B-siipi, 2.krs, 1955.

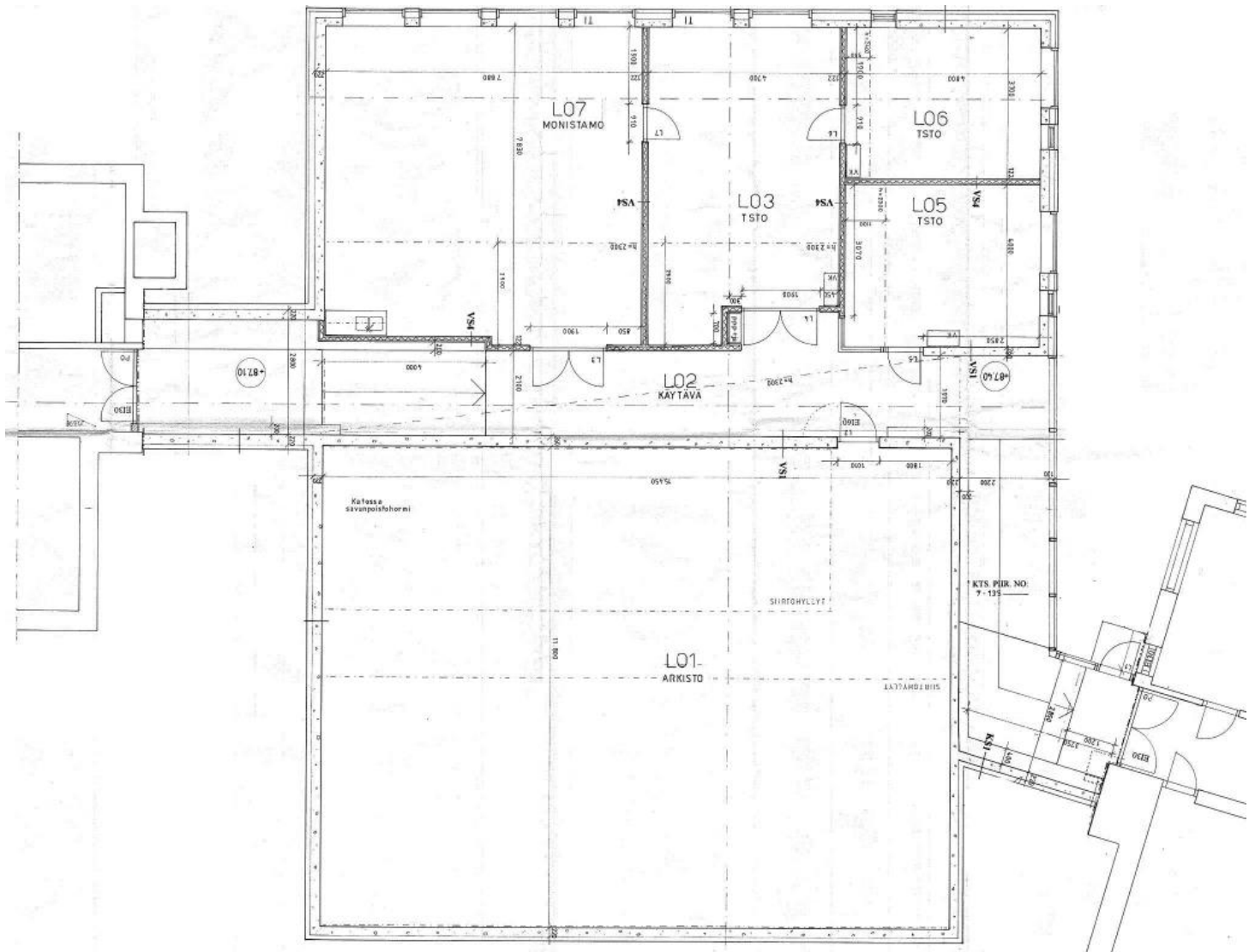
Oleelliset muutokset: työväenopiston muuttaminen toimistotiloiksi. Turkoosilla merkityt väliseinät vuonna 2023, vihreällä ovi/aukutus käytävälle. Oleellinen muutos 2. ja 3. kerroksessa on myös siivouksen tukitilan lisäys helpottamaan kerroksien siistimistä sekä inva-wc:t molemmilla kerroksilla.



3.krs, 1955 ja 1998.

3. kerroksen uudelleen jäsentely. Punaiset viivat osoittavat, miten rakennuksen pilari-palkki-rakennetta hyödynnettiin joustavasti toimistotilojen jaossa.

Vuoden 1955 alkuperäispiirustusta ei löytynyt Valkeakosken kaupungin arkistoista, joten pohjakuva on edellisistä poiketen Arkkitehtuurimuseon piirustuskokoelmasta, eikä välttämättä vastaa täysin varsinaista toteutunutta vuoden 1955 tilannetta.

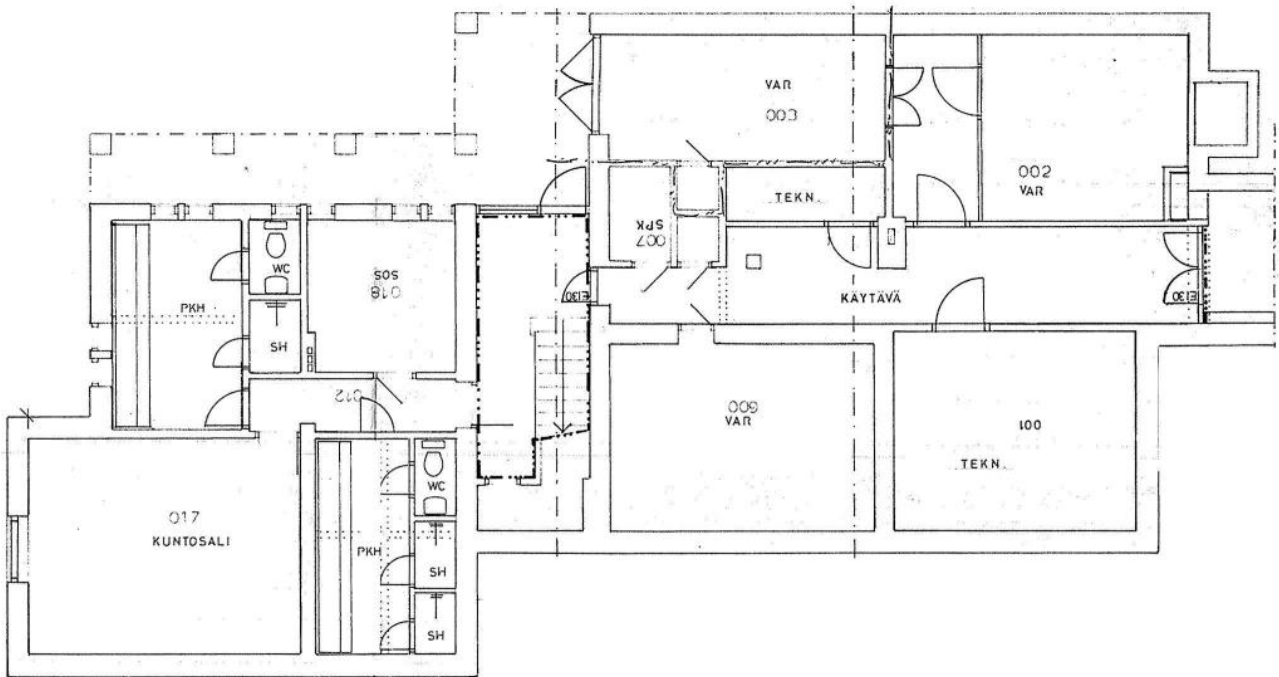


Laajennusosa, 1998.²⁰

Kaupungintalon ja Kanavakonttorin yhdistävä laajennusosa koostuu toimistotiloista (mm. sisäinen posti) ja päätearkistotilasta.

Laajennusosan käytävä jatkuu Kanavakonttoriin niin loogisesti, että on hankala hahmottaa olevansa toisessa talossa ennen kuin käytävää käydessä saapuu Kanavakonttorin keskiosassa sijaitsevaan porrashuoneeseen.

²⁰ Kuva on havainnollistus alkuperäispiirustuksesta. Luettavuuden vuoksi sen orientaatio on muutettu vastaamaan yllä olevia muita pohjakuvia (pohjois-etelä-suunta). Osa teksteistä on käännetty 180 astetta, ja teknisiä merkintöjä poistettu.



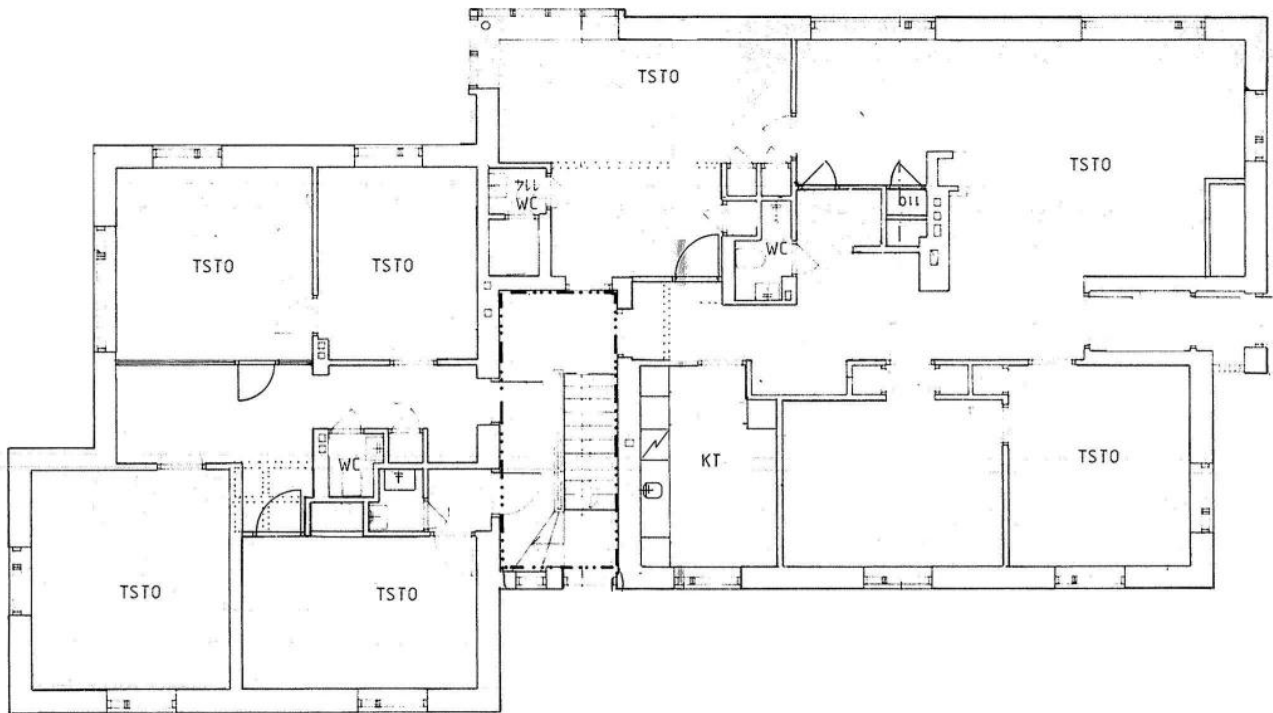
Kanavakonttori, kellari, 1998.

Kuten edellä todettiin, jatkuu Kaupungintalon laajennusosa käytävämäisenä tilasarjana pitkälle Kanavakonttorin sisälle. Tilat käytävän varrella toimivat varastoina ja teknisenä tilana.

2000-luvulla etenkin suihku- ja pukuhuonetilat saivat tuntuva lisäyksen rakennuskokonaisuudessa. Kuntosalin lisäksi sosiaalituloihin kuuluu myös lepo huone.

Pohjoiseen avautuva porrashuoneen ovi johtaa suoraan vuonna 1955 valmistuneelle kanavalle ja ylös työvoimapaalveluihin, alun perin Kanavakonttoriin ja työntekijän perheen asuintiloihin.

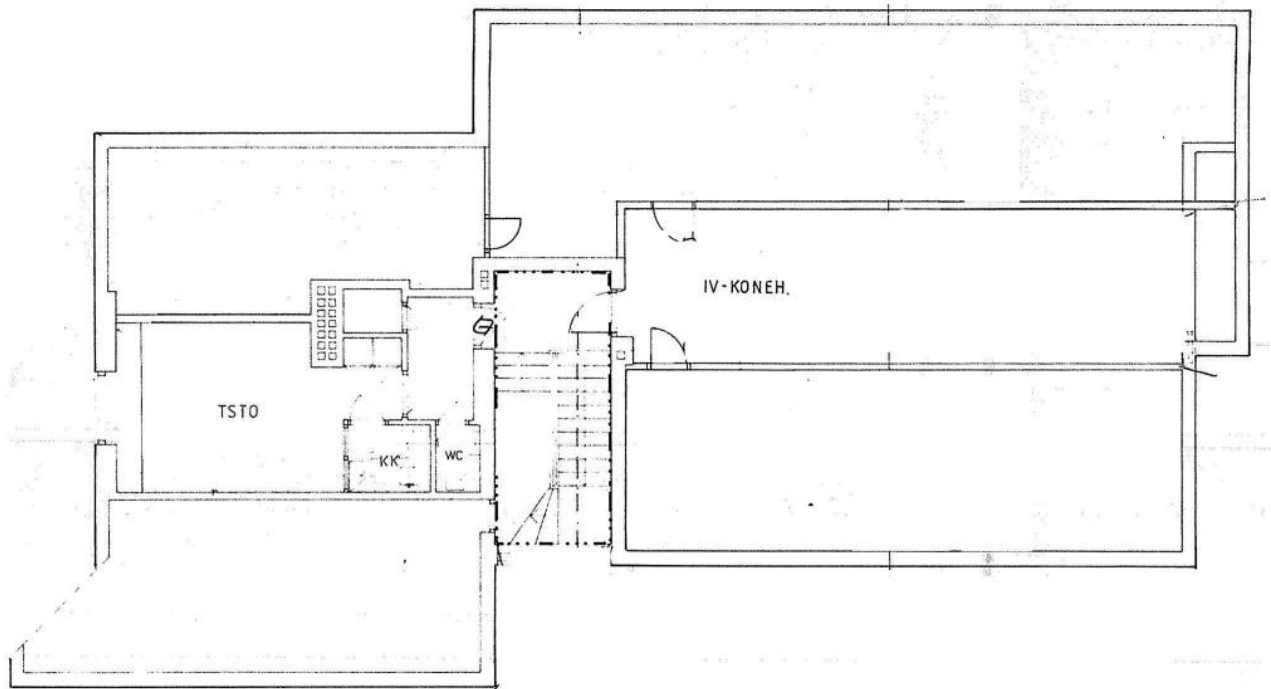
²¹ Kuva on havainnollistus alkuperäispiirustuksesta. Luettavuuden vuoksi sen orientaatio on muutettu vastaamaan yllä olevia muita pohjakuvi (pohjois-etelä-suunta). Osa teksteistä on käännetty 180 astettaja ja teknisiä merkintöjä poistettu.

**Kanavakonttori, 1.krs, 1998.**

Kanavakonttorin rakennus on muodostunut alun perin asunnosta ja toimisto-osasta.

2000-luvulla rakennus on muunnettu toimistoksi lisäämällä väliseiniä. Tämä on tehnyt sisäosista varsin käytävämäisen. Yllä olevassa piirustuksesta näkyy, miten sekä konttori että asunto ovat 1950-luvulle tyypillisesti kiertyneet keskusmuurien / tulisijojen ympärille. Alkuperäinen huonejärjestys lienee ollut suhteellisen väljä.

Valitettavasti rakennuksesta ei ole käytettävissä alkuperäispiirustusta, joten on hankala hahmottaa, miten konttori ja asuminen on alun perin järjestetty. Todennäköisesti konttorista on kuitenkin ollut suora näköyhteys kanavan molempiin suuntiin, joten se lienee sijainnut rakennuksen itäpäädyssä.



Kanavakonttori, ullakko, 1998.

Ullakolle on sijoittunut 2000-luvulla IV-konehuone ja pieni keittiö- ja sosiaalitila (merkintä toimisto, tsto). Reiluksi mitoitettun porrashuoneen jatkuminen yläkertaan viitanee siihen, että ainakin nykyinen keittiö on ollut alunperinkin käytössä, mahdollisesti pienenä asuntona.

Vinokatto alkaa suurin piirtein toimiston ja IV-konehuoneen seinien kohdalta ja huoneet ovat suhteellisen matalia. IV-konehuoneen puolella ei ole ikkunaa, joten tila lienee toiminut alun perin ullakkotilana, mahdollisesti kylmänä vinttinä. Jostain syystä pohjakuvaan ei ole merkitty keskusmuurin / hormin sijaintia.

6. Kaupungintalon sisätilojen tarkastelua: valokuvadokumentaatio

Edellisen luvun pohjakuvilla on oma todistusvoimansa, mutta valokuvien kautta päästään paremmin kiinni tilojen luonteeseen sekä nykyisiin ominaisuuksiin.

Tämän luvun interiöörivalokuvien kautta pyritään rakentamaan suhteellisen eheä kierros rakennuksessa. Ensin kuljetaan pääovien ja A-siiven toimistojen läpi sekä nivelosaan. B-siiven tutustutaan 1. kerroksesta lähtien ylös kulkien. Sieltä palataan A-siiven kellaritiloihin, josta jatketaan itä-länsi-suuntaisesti laajennusosaan ja edelleen Kanavakonttoriin.

A-siipi ja nivelosa



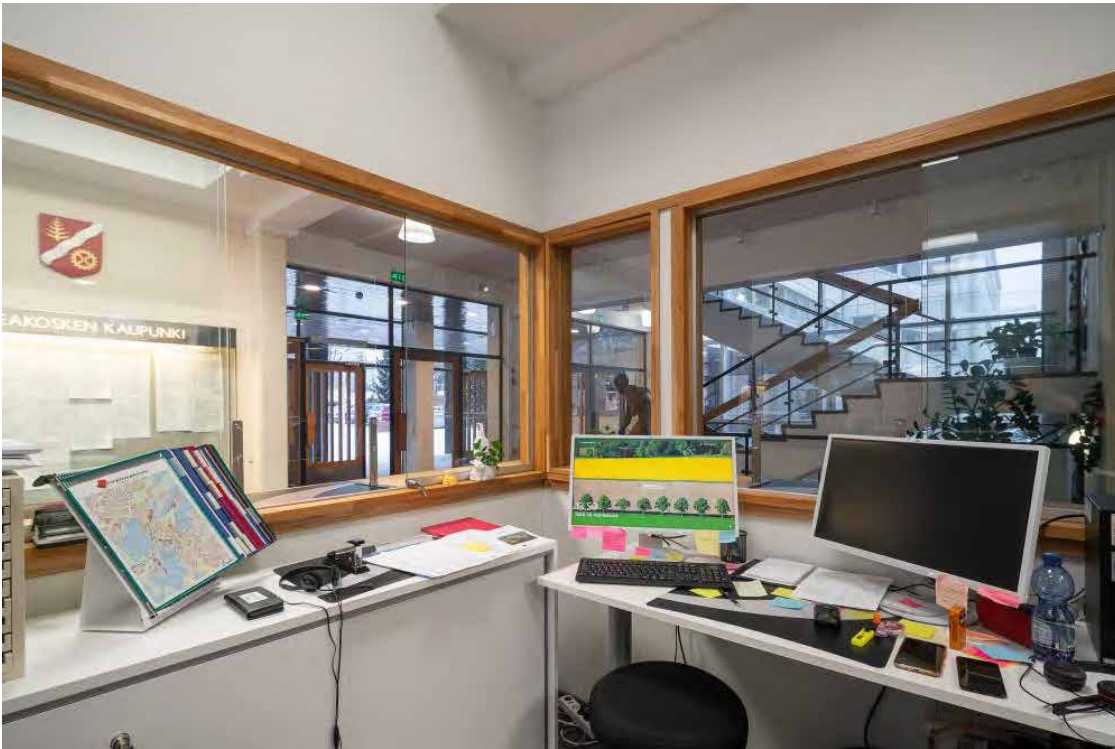
Eteisen tuulikaappi. Tilassa on lasvedetty katto ja tammen sävyiset ovet. Sama puun sävy toistuu läpi rakennuksen mm. kaiteissa.



Panoraamakuva aulasta. Porras kellariin sekä 1. kerrokseen ja palvelupiste. Portaan vieressä Emil Vikströmin veistos. Taustalla käynti taloushallinnon tiloihin.



Näkymä pääaulaan vastakkaisesta suunnasta. Vasemmalta lukien: palvelupiste, kaupungin ilmoitustaulu, pääovet ja rappu.



Aula palvelupisteen työntekijän näkökulmasta.



Aulan hissien takana sijaitsee pieni tekninen tila sekä pääsy pääovien viereiseen näyteikkunaan.



Aulan lasiovien takaa avautuvat taloushallinnon tilat, jotka käsittävät kaksi toimistohuonetta ja suurehkon avotoimistotilan. Tiloissa on myös holvi ajalta, jolloin palkat maksettiin vielä käteisenä. Kuvan porras avattiin kellarikerrokseen 1990-luvun lopun peruskorjauksen yhteydessä.



Avokonttori on jaettu hyllyillä. Pohjoisen julkisivun ikkunat ovat korkeammat kuin rakennuksessa yleensä.



Avokonttorin nurkkaan jää tila, jota voisi ehkä kutsua negatiiviseksi. Tila on aikasemmin ollutkin osa huonetta, josta on hoidettu kassapalveluja, mistä peruna kassaholvi. Etualan seinä on jatkunut alun perin ikkunaseinälle asti.



Avokonttorista on käynti talouspäällikön, alkujaan kamreerin valoisaan toimistoon.



Paluu aulaan ja portaaseen. Ylös noustessa tasanteella taideteos, jossa keraamisia elementtejä.



Ensimmäinen porrastasanne ja lähikuva teoksesta. Sinänsä kiinnostava, kerroksellinen ja runsas teos ei aivan istu tyylillisesti rakennuksen muuhun modernin linjakaaseen yleishenkeen.



Näkymä kerrosten välistä aulaan ja 2. kerrokseen.



Näkymä toiseen kerrokseen porrastasanteelta.



Toisen kerroksen aulaa, porrashuoneetta ja pääsy nivelosaan. A-siiven toisessa kerroksessa sijaitsevat kaupunginhallituksen kokoushuone (kuvassa ovi aulan perällä), kaupunginjohtajan ja kaupunginjohtajan sihteerin toimistohuoneet sekä muuta hallintoa.



Vastapäinen näkymä suhteessa edelliseen kuvaan. Vitriineissä ilmeisesti virallisten vieraiden luovuttamia lahjoja. Taustalla näkyy toisen kerroksen pitkän käytävän tunnusväri: keltainen.



Kaupunginhallituksen kokoushuone sekä vaatesäilytystä. Sisennyksessä myös wc-tilat.



Kaupunginhallituksen kokoushuoneesta on hyvä näkymä tehdasalueelle ja pohjoisen keskikaupungin suuntaan. Taustalla ovi kaupunginjohtajan huoneeseen sekä pääsy parvekkeelle. Tuolit on uusittu, samoin pöytä on arkistokuvaan verraten alkuperäistä kookkaampi.



Kaupunginjohtajan huone. Suuri työpöytä, pienempi neuvottelukulma sekä eteismäinen pukeutumistila erottavat kaupunginjohtajan huoneen muista toimistotiloista. Taustalla oleva ovi vie kaupunginjohtajan sihteerin toimistoon.



Kaupunginjohtajan huone toisesta kuvakulmasta. Ikkunoista avautuvat erinomaiset näkymät kanavan suuntaan.



Kaupunginjohtajan sihteerin toimistoa.



Paluu porrashuoneeseen. Nousu kolmanteen kerrokseen. Neljän portaan nousun vie Valtuustosalin yleisölehterille.



Näkymä porrashuoneesta.



Edellisestä kuvasta pari askelta taakse. Näkymä 3. kerroksen aulasta. Aulan päädyssä ovet valtuustosaliin. Oikealla kokoushuone ja hissi.



Laajakulmainen näkymä valtuustosalin aulan ovensuusta. Valtuustosalin kalusteet ovat alkuperäiset. Tuolien kernikangas on vaihdettu kankaaseen niiden kunnostuksen yhteydessä.²²

²² Rainer Roineen haastattelu, 2023.



Näkymä vastakkaisesta suunnasta. Valtuustosalin luonnetta määrittävät korkea vinokatto, suuret ikkunat ja seinien puupanelointi.



Paluu 3. kerroksen aulaan valtuustosalista. Vasemmalla käynti rakennuksen nivelosaan - pitkään toimistokäytävään, joka yhdistää A- ja B-siivet.

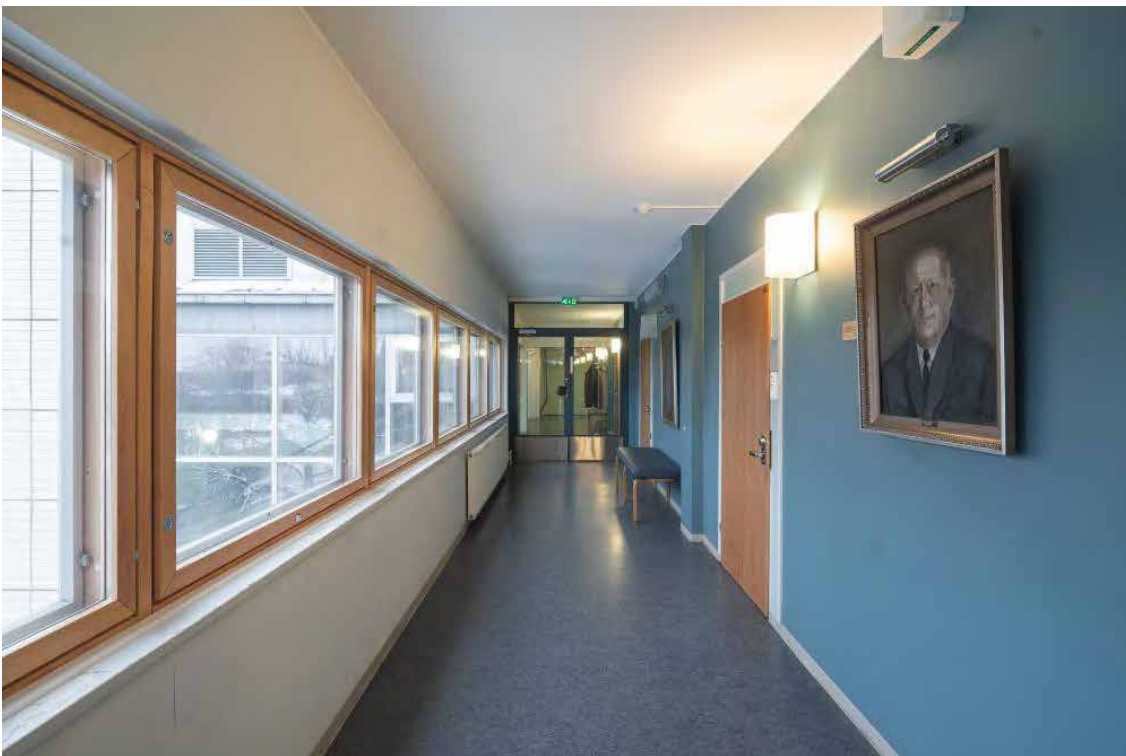


3. kerroksen keskikäytävän etelän puoleisen seinän tunnisteväri on turkoosi.

Ovea lienevät alun perin ympäröineet päivänvaloa antavat lasit, jotka myöhemmin on korvattu levyillä. Pystyosaan on lisätty sähköteknisiä laitteita, kuten ovikello ja kytkimiä.



3. kerroksen käytävän seinustalle on sijoitettu muotokuvia ja muita maalauksia.



Näkymä vastakkaiseen suuntaan. Virka-aikaan käytävä saa paljon valoa suuresta nauhaikkunasta. Pimeään aikaan alkuperäiset seinävalaisimet toimivat pääasiallisena valon lähteenä.



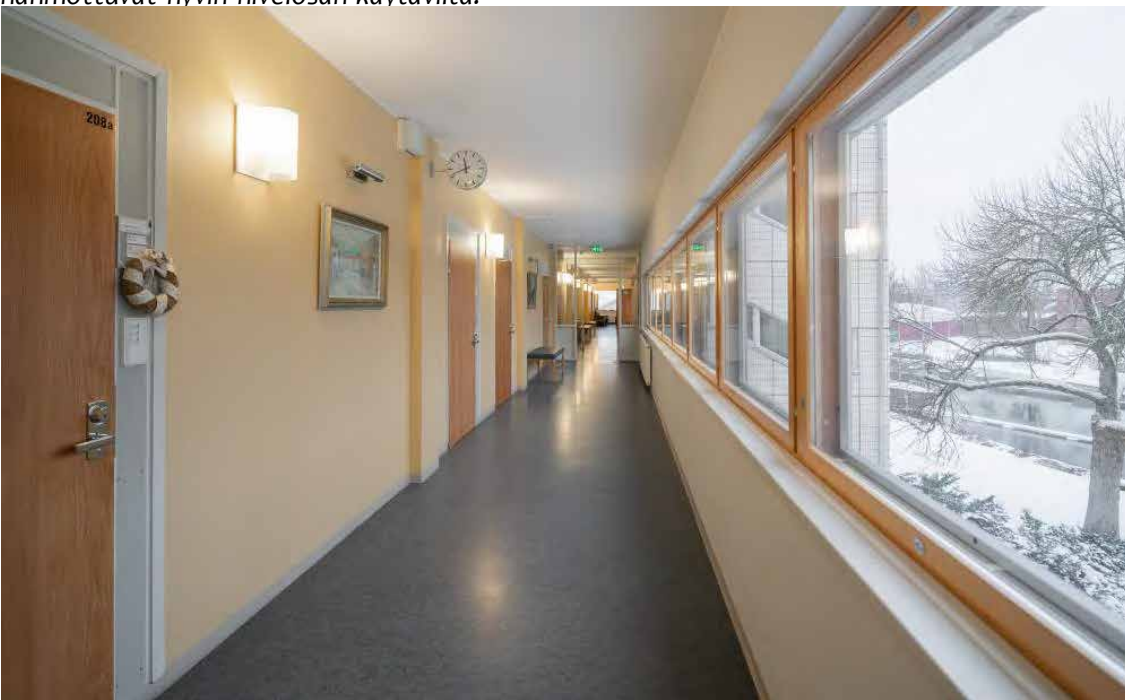
Näkymä edelleen B-siiven 3. kerrokseen. Käytävän ja B-siiven muutosta osoittava lasiseinä on alkuperäisen mallinen ja siinä on nähtävissä 1950-luvulle tyypillistä epäsymmetristä muodonantoa. Ovi lienee poistettu. Kuvassa näkyy hyvin, miten nykyiset turvallisuusvaatimukset lisäävät kyltityksen tarvetta. Myös liiketunnistin on nykypäivää.



Kuten toimistoista, myös nivelosan käytävältä avautuvat hienot maisemat. Ikkunoiden ja puuyksityiskohtien väri on alusta alkaen ollut tammi.



Maiseman lisäksi myös rakennuksen A- ja B-sivujen arkkitehtuuri, etenkin porrashuoneiden ikkunat, hahmottuvat hyvin nivelosan käytäviltä.



2. kerroksen nivelosan käytävä on hyvin samanlainen kuin 3. kerroksen. Seinän tehosteväri on täällä keltainen.

B-siipi, 1. Kerros



B-siiven sisäänkäynti toimi aikanaan ovena kirjastoon ja työväenopiston tiloihin.



Kirjasto ja työväenopisto muuttivat Kaupungintalosta jo 1973. Tällöin 1. ja 2. kerroksen tilat vapautuivat toimistokäyttöön.



B-siiven 1. kerroksen käytävää. Kerroksessa on viimeksi toiminut mm. kaupunkisuunnittelun toimintoja.



Alun perin suuren avoimen tilan muodostanut kerros on nykyisin tilana koko rakennuksen sokkeloisin, osin tilaan sijoitettujen irtokalusteiden vuoksi.



B-siiven 1. kerroksen 2000-luvulla muodostettua käytävää. Taustalla varastohuone.



Varastohuone. Päätyseinällä läntisen julkisivun kapeaa, mutta pitkää nauhaikkunaa, joka jatkuu toisiin huoneisiin.

1. kerroksen ilmanvaihto on enemmän esillä kuin muissa kerroksissa, joissa se on selkeämmin koteloitu.



1. kerroksen eteläisen sivun valoisa kulmahuone on toiminut viimeksi pienenä neuvottelutilana.



Kulmahuoneen vieressä sijaitseva toimisto. Tätä ja edellistä kuvaa vertailemalla näkyy hyvin, miten kantavat rakenteet ja ikkunoiden aukotus on huomioitu kun 1. kerrosta on muutettu toimistoiksi.



Eteläisen julkisivun puoleiset toimistot jatkuvat suurella avotoimistotilalla. Suuremmassa tilassa kantava pilarirakenne jää näkyviin.



Tila ei vaikuta olleen viime aikoina kovin aktiivisessa käytössä.



B-siiven ensimmäisen kerroksen eteläisen julkisivun viimeinen huone on tilava 1–2 hengen toimisto.



Näkymä pohjoisen julkisivun puolelta. Ovesta näkyvät toimistot ja seinusta on lisätty 2000-luvulla, kun suuri piirustushuonetila jaettiin kokous/kahvihuoneeksi ja pienemmiksi toimistoiksi.



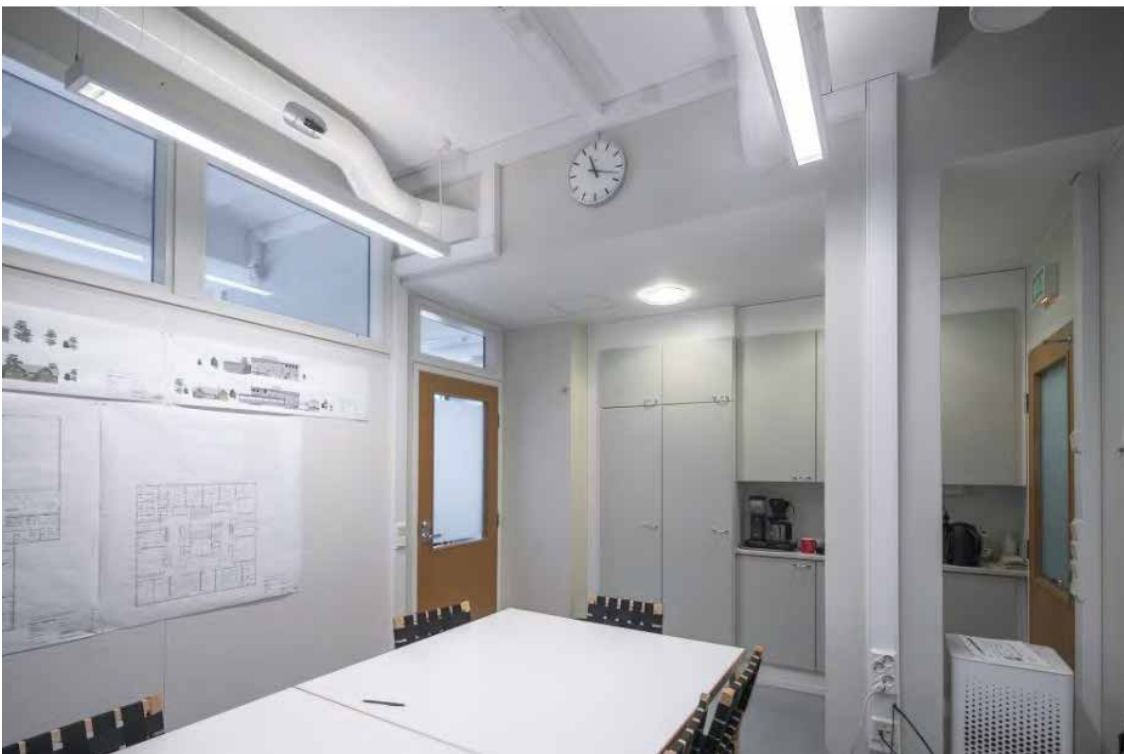
Näkymä seuraavasta toimistotilasta. Piirustussalin toimistotiloja on erotettu seinäkkein kokonaisten seinien sijaan.



Pohjoisen julkisivun läntinen kulma. Myllysaaren vanha tehdaskiinteistö hallitsee ikkunasta näkyvää maisemaa.



Vanhan piirustussalin pienin toimisto/tukitila jää vaatimattomaksi. Valoa tuovat päätyseinän ikkunat ja suuret ikkunat sermin takaa. Ilmanvaihto on tilassa näkyvillä koteloinnin sijaan.



Piirustushuoneen sisään on mahtunut myös erillinen kokous / kahvihuone.



B-siipi, 2. Kerros

Näkymä B-siiven ensimmäisen ja toisen kerroksen väliseltä porrastasanteelta.



Näkymä 2. kerroksen käytävälle. Toisessa kerroksessa on toiminut viimeajat sivistyspalveluiden toimintoja.



2. kerroksen käytävän päässä on henkilökunnan taukotila. 2. kerroksen tämä pääty toimi alunperin työväenopiston luento- ja näyttelytilana. Käytävän päätyikkuna toi tilaan valoa, samoin kuin koko käytävän päähän. 1990-luvun peruskorjauksessa tiloja muutettiin viimeistään toimistoiksi. Käytävän ja toimistojen seinille on lisätty valoa tuomaan ikkunat. Yksityisyyden tunnetta on lisätty huurreteippauksilla.

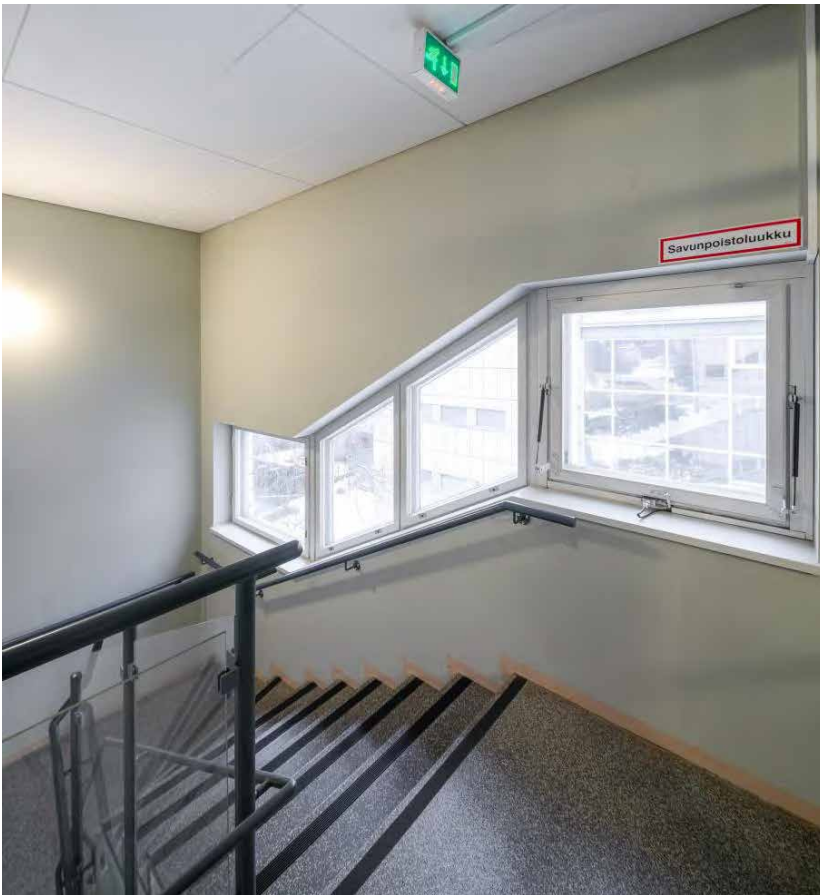


Esimerkki "kahden ikkunan" toimistotilasta 2. kerroksessa.



Näkymä B-siiven porrashuoneesta,
2. kerros.

Myös virka-ajan ulkopuolella toimineiden kirjaston ja työväenopiston tilat oli sijoitettu B-siipeen. Porraskäytävä eteistiloineen mahdollisti eri toimintojen aukiolon joustavasti eri aikoihin.



B-siipi, 3. Kerros

Näkymä B-siiven porrashuoneesta,
ylin eli 3. kerros.

B-siiven ekspressiivisesti muotoiltu ikkuna ja vastapäisen A-siiven porrashuoneen käsikaiteet ovat muodoltaan hyvin lähellä toisiaan. Vино muoto ikkunoissa on rakennuksen muihin ikkunoihin nähden poikkeuksellinen ja johtuu porraskäytävän kompaktista mitoituksesta.



Kolmas ja toinen kerros ovat B-siivessä toistensa kanssa hyvin samanlaiset. Molemmissa talon keskellä kulkevaa käytävää valaisevat päädyn isot ikkunat sekä sivukäytävän ikkuna.



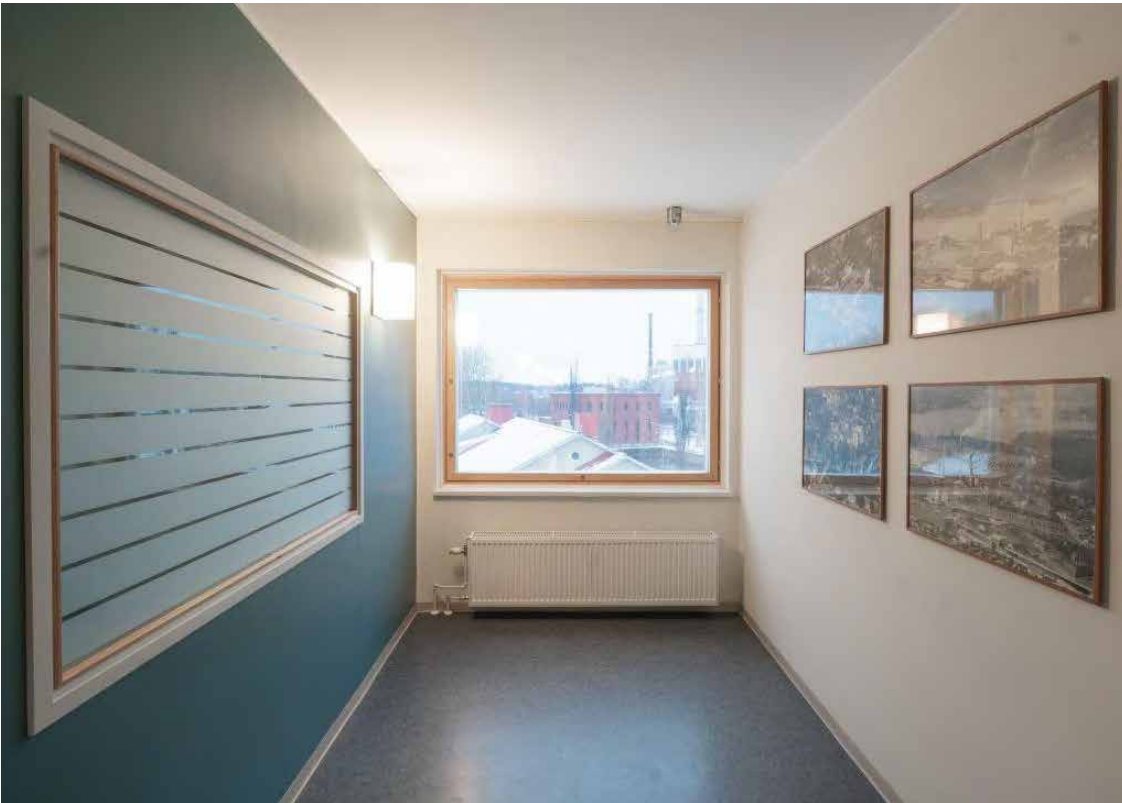
Molemmista sivukäytävistä löytyvät wc-tilat ja iv-konehuone (oikealla) sekä inva-wc ja siivousta helpottava tukitila (vasemmalla).



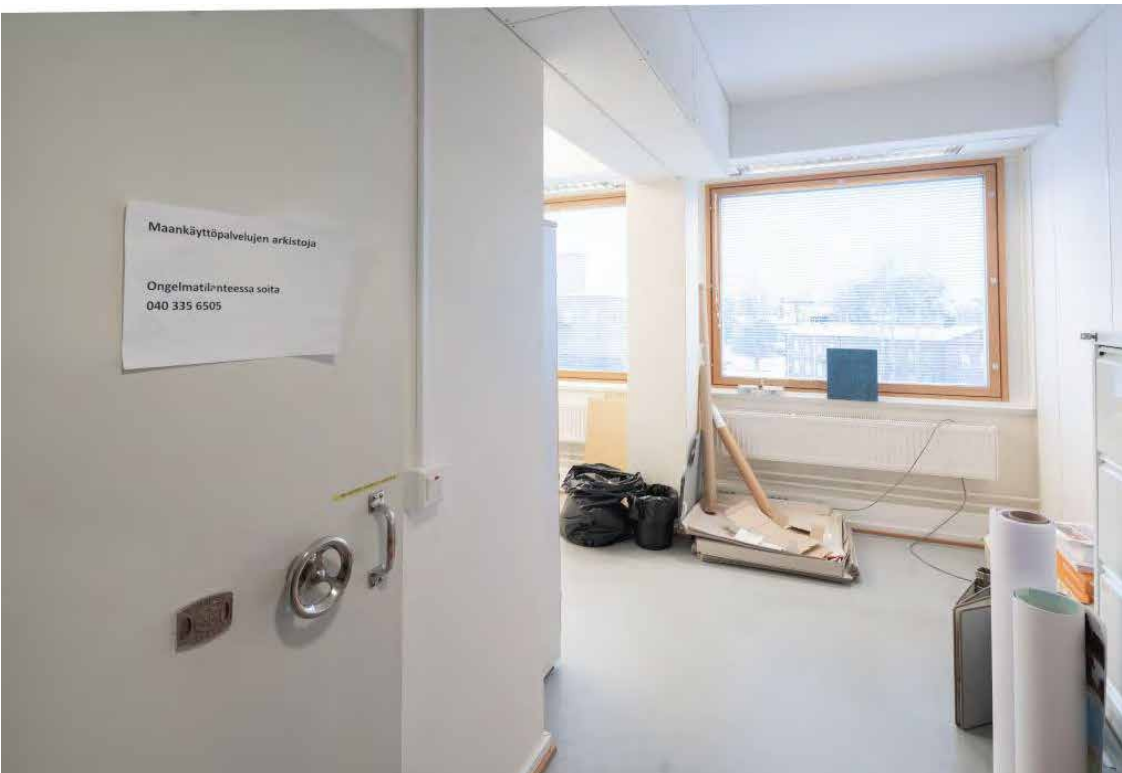
Siivousta helpottava tila, taustalla poikkikäytävä ja wc-tila.



Inva-wc:t lisättiin 1990-luvun peruskorjauksessa. Lisäys oli varmasti saavutettavuuden kannalta tarpeen. Ikäisekseen rakennus on kokonaisuudessaan yllättävän esteetön.



3. kerroksen käytävän päädyssä avautuu hieno näkymä länteen teollisuusalueelle ja yli kanavan. Seinille on asetettu historiallisia ilmakuvia Valkeakosken alueelta.



Käytävän päässä sijaitsevasta toimistosta suuren osan hotkaisee holvi. Tila on harvoja vaatimattomaksi jääviä toimistotiloja koko rakennuksessa ja toiminutkin enemmän aputilana.



3. kerroksen käytävä takaisin A-siiven suuntaan.



2. ja 3. kerroksen pitkän julkisivun toimistot ja kokoustilat koostuvat pääosin kahden tai kolmen ikkunan mukaan jaetuista toimistoista. Yhden ikkunan tilat ovat lähinnä tukitiloja, joiden funktio on toimia varastoina tai kopiohuoneina.



Kolmen ikkunan jaolla toteutettu toimistohuone. Kuten kuvasta näkyy, on kantavan pilarin väliin mitoitettu aina kaksi ikkunaa. Suurempia huoneita on jossain tapauksessa jaettu hyllyillä ja sermeillä.



Kahden ikkunan toimisto, jossa runsaasti Kaupungintalolle ominaisia piirteitä: lempeät värit, domus-tuoli ja Artekin satulavyötuoleja, hienoa epäsuoraa valoa tuottava valaisin (miltei poikkeuksetta toimistotilojen yleisvalaisin), suuret ikkunat ja pehmeät seinät, jotka ovat paitsi akustisia myös mahdollistavat papereiden ja julisteiden kiinnittämisen seinäpinnoille.

Kellarikerros

Kellarikerroksen dokumentaatio alkaa A-siiven toimistoista. Ne ovat jatkoa A-siiven 1.kerroksen taloushallinnolle ja niitä yhdistää erillinen sisäporras.



A-siiven kellarin toimisto-osaa. Etualalla aula, lasien takana 1990-luvulla lisätty sisäporras, joka lainaa sirohkoa muotoaan todennäköisesti tarkoituksellisesti B-siiven portaikosta.



Kellarin toimistojen aulaa. Ennen muutosta oli kellarin aula huomattavan suuri. Alun perin kellarikerroksessa toimi verotoimisto.



Kellarikerros on pohjoiselta sivultaan maan tasalla. Kulmatoimisto on avara ja valoisa.



Kellarikerroksen pohjoissivun keskimäinen toimisto.



Kellarikerroksen toinen kulmahuone, jota laajennettiin 1990-luvun peruskorjauksessa myös arkistotilaksi.



Vastapäinen näkymä huoneeseen. Oikealla käynti myöhemmin lisättyyn rappuun.



Kellarikerroksen tilavaa aulaa. Aula oli ennen peruskorjausta käytännössä kaksinkertainen ja siellä lienee ollut vastaanottotiskin lisäksi mm. vastaanottokalusteita veroasioissa odottaville.



Kellarikerroksen aulassa sijaitseva toimisto, jossa sijainnut alun perin vastaanottotiski. Huoneen ikkunan näköala lienee heikoin koko rakennuksessa. Näyttääkin siltä, että tila ei ole ollut välttämättä kovin aktiivisessa päivittäisessä toimistokäytössä.



Kellariin pääsee porrashuoneen lisäksi hissillä. Väestösuoja sijaitsee kellarin A-siivessä.



Näkymä väestösuojusta, joka toimii lähinnä huonekaluvarastona. Vasemman häkkikomeron sisällä väestösuojan ilmanvaihtolaite ja hätäuloskäytävä Sääksmäentielle.



Näkymä väestösuojan toiselle seinustalle.



Lasiseinän takana vasemmalla pääsy kellarin nivelosaan sekä oikealla pääaulaan.



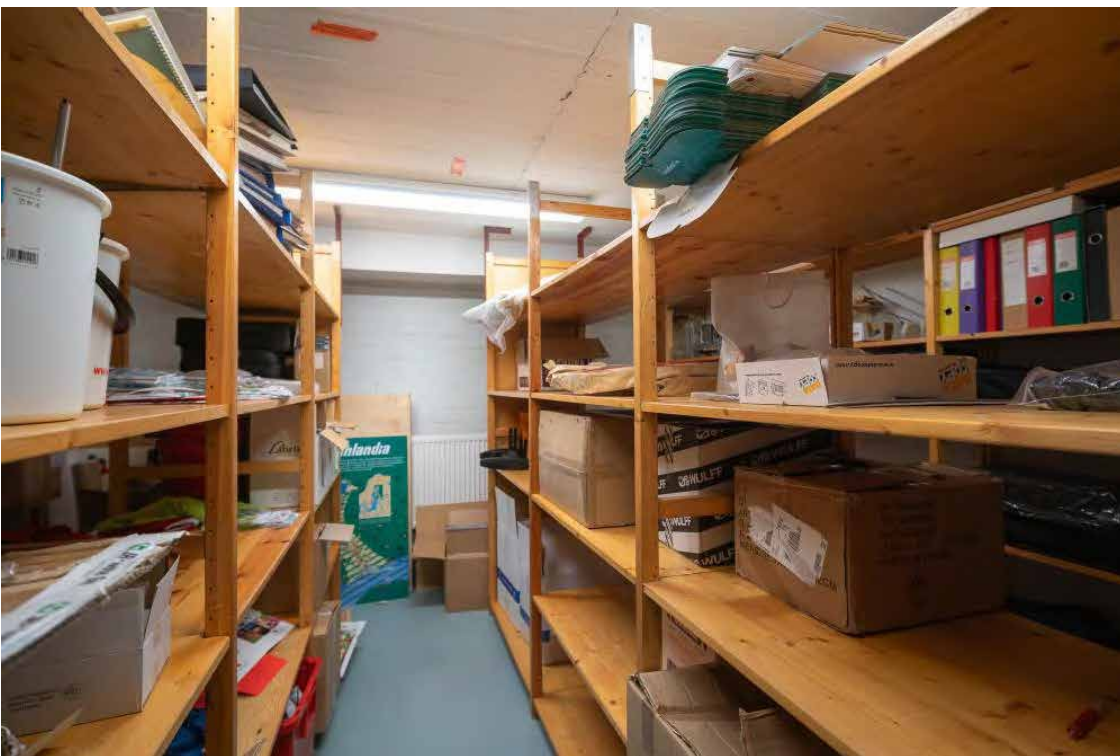
Kellarikerroksen nivelosas, joka yhdistää A- ja B-siivet. Kellarin etelän puoleinen (tässä vasemalla) sivu sekä tämä osuus ovat maan alla, muilta osin myös kellarikerroksesta on pääsy maan tasolta ulos.



Näkymä vastakkaisesta suunnasta.
Kellarikerroksen tilat ovat olleet aina pääosin henkilökunnan käytössä. Vasemmalla B-siiven porrashuone.



Nivelosan kaksi pitkää maanalaista huonetta koostuvat arkistotiloista. Tilat ovat lähes identtiset. Ikkunattomiin huoneisiin onkin luontevaa sijoittaa toimintoja, joissa ei toimita jatkuvasti. Kellarin ilmanvaihto on jätetty koteloimatta. 2. ja 3. kerroksen ilmanvaihto kulkee rakennuksen rungossa samassa sijainnissa, mutta on toimistoissa koteloitu piiloon.



Nivelosan varastohuone, jossa säilytetään sekalaisia toimisto- ja muita tarvikkeita.



B-siiven alla olevissa tiloissa on runsaasti toimintoja, kuten työpaikkaruokailu, kaukolämmönjakuhuone, siivouksen päätila, sosiaalitiloja ja huoltotiloja. Käytävän päädyssä sijaitisi alun perin vahtimestarin/talonmiehen asunto, josta oli käynti ulos. Nyt ovi johtaa Laajennusosaan.



Sosiaalitiloja ja siivoushenkilökunnan tunnelmalliseksi tuunattu minitoimisto.



Siivouksen päätila, jossa mm. pesukoneita ja muuta siivoukseen liittyviä toimintoja.



Edelleen siivouksen tukitilaa.



Huoltotiloja B-siiven kellarin käytävän varrella.



Henkilökunnan kahvio. Vahtimestarin asunon poistumisen yhteydessä tilaa jatkettiin. Taustalla pienempi pöytäryhmä, jonka voi erottaa päätilasta sermein.



Kahvion keittiötila. Keittiötilan vieressä 1990-luvulla avattu käynti Kaupungintalon alapihalle ja edelleen kanavalle.



Näkymä kahvion erotettavasta osasta. Seinän takana pieni yksittäinen toimisto, joka on B-siiven kellarissa ainoa toimistotila. Tila toimi 1990-luvun perusparannuksen jälkeen tupakkahuoneena, joskin siitä on jo luovuttu ja Valkeakoski on savuton työpaikka, kuten valtaosa kunnista nykyisin. Kuvaushetkellä toimisto oli varattu maahanmuutto- ja integraatiotyöntekijälle.

Laajennusosa



Laajennusosan ja vanhan kaupungintalon yhdistää käytävä.

Käytävässä on hyödynnetty 1990-luvun teknistä muotokieltä, joka muodostaa selkeän ja tietoisien kontrastin Kaupungintalon 1950-lukuiselle tunnelmalle.



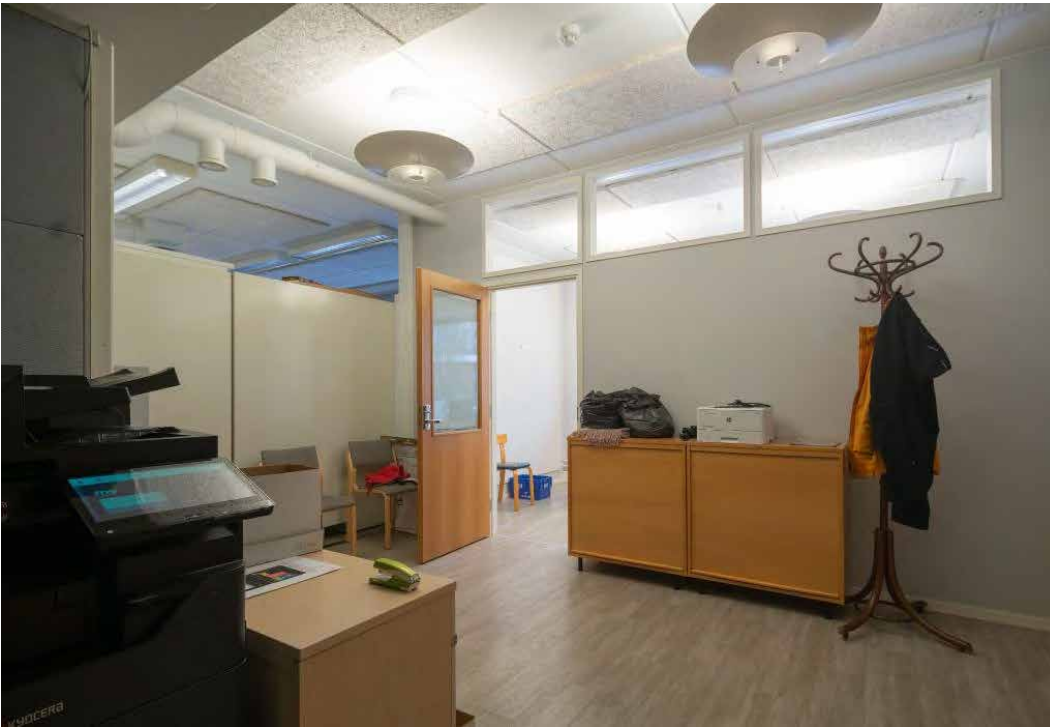
Yhdyskäytävän suuret ikkunat avaavat hyvät näkymät Kaupungintalolle ja kanavalle. Jos Laajennusosa onkin ulkoa näkymätön, korostaen näin ympäristöään, toteuttaa se samaa ideaa myös yhdyskäytävän osalta näyttäen ja korostaen kaupungintaloa.



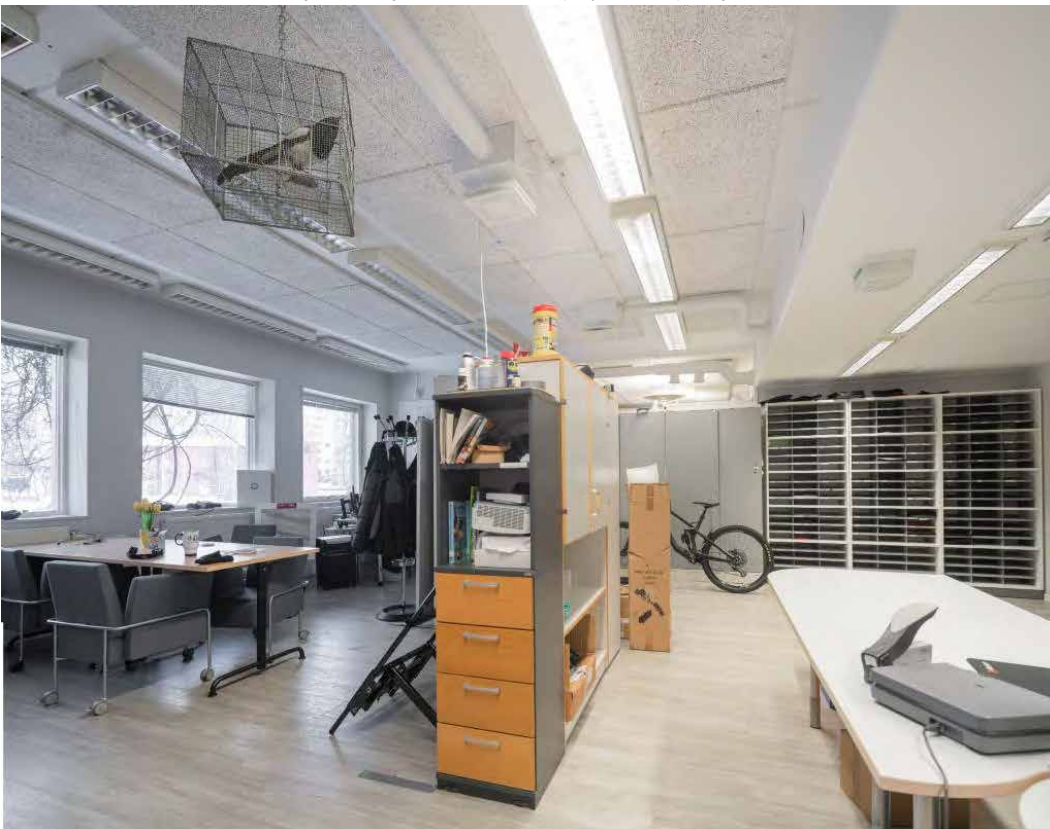
Tekninen “millenium- ilme” jatkuu Laajennusosan keskikäytävällä, joka vie edelleen Kanavakonttorin kellaritiloihin.



Laajennusosa jakautuu pohjoisen seinustan toimistotiloihin ja eteläisen puolen päätearkistotiloihin. Päätearkisto on ikkunaton, toimistoille avautuvat näkymät kanavalle.



Laajennuksen toimistupuoliskon toimistot on erotettu toisistaan keveillä väliseinillä. Rakennuksessa on kolme pienempää toimistoa ja yksi laajempi tila.



Näkymä suurimmasta toimistotilasta, josta on hoidettu mm. kaupungin postiliikennettä.



Rakennuksen maanalainen puolisko on varattu keskusarkistolle. Näkymä arkiston ovelta.



Näkymä keskusarkistoon. Pääosa tilasta on siirrettäviä arkistohyllyjä.

Kanavakonttori



Laajennusosan käytävä jatkuu Kanavakonttorin kellarina. Tässä osassa kellarina on teknisiä tiloja ja varastoja.



Alun perin Kanavakonttorin autotalli toimii varastotilana. 1950-luvun autotalliin ei leveän mallinen nykyauto enää mahtuisikaan.



Kanavakonttorin porrashuone katkaisee pitkän Laajennusosasta lähtevän käytävän. Ensi kertaa tiloissa liikkuva huomaa olevansa toisessa rakennuksessa vasta tässä vaiheessa, Kanavakonttorin keskivaiheilla.

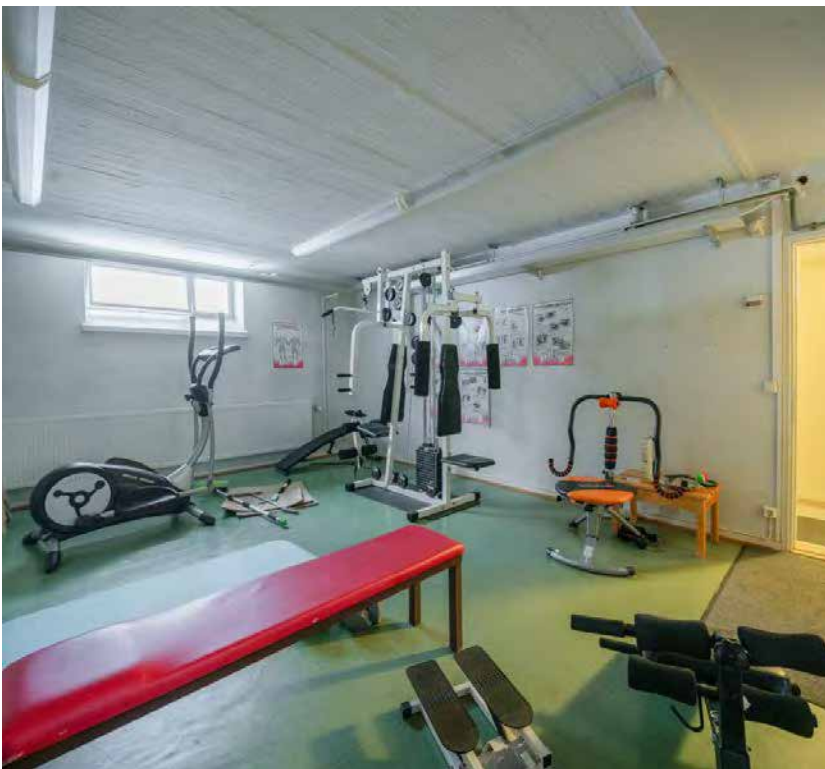
Oikealla oleva ovi johtaa rakennuskokonaisuuden sosiaalityöihin, joissa on suihkut, pukuhuoneet, kuntosali ja lepo huone.



Sosiaalityöihin johtava käytävä huokuu 1950-luvun tunnelmaa.



Näkymä pukuhuoneesta.



Näkymä kuntosalista.



Paluu porrashuoneeseen. Ulko-ovi johtaa suoraan kanavalle, joka on ollut Kanavakonttorin toiminnan kannalta oleellista.



Näkymä eteläisen sivun sisäänkäynnin tasanteelta.

Vasemmalla oleva ovi johtaa erilliseen toimistoon. Käynti oletettuun asuntosiipeen on ollut tässä.



Ulko-oven tasannetta. 1950-luvun arkkitehtuurille ominainen kuusikulmainen ikkuna tuo eteistilaan valoa.



Näkymä erillistoimistosta / mahdollisesta asunnosta.



Korkea pystypanoraama porrashuoneesta. Alumiininen väliovi on uudempi lisäys. Oikealle johtavasta ovesta päästään rakennuksen länsisiiven käytävään.



Länsisiiven keskikäytävä. Oletettavasti se on muodostettu 1990-luvulla ja alun perin tila on kiertynyt keskusmuurin ympärille.

Käytävän varrella toimistoja, wc ja siivouskoppi.



Wc-tila sekä siivouskoppi.



Toimistotila rakennuksen kulmassa. Kulmasta aukeavat hienot maisemat kanavalle.



Toimistotila pohjoisen suuntaan. Vaikka toimisto on viihtyisä, paljastaa ikkunan sijainti, että se on lohkottu isommasta tilasta.



Porrashuoneen ylin tasanne. Täältä on pääsy IV-konehuoneeseen (vasemmalla) ja työntekijöiden taukotilaan.



Kokous- ja taukotila. Tila on kapea ja katto matala. Vinokatto alkaa suurin piirtein nykyisen sisäkaton saumasta.



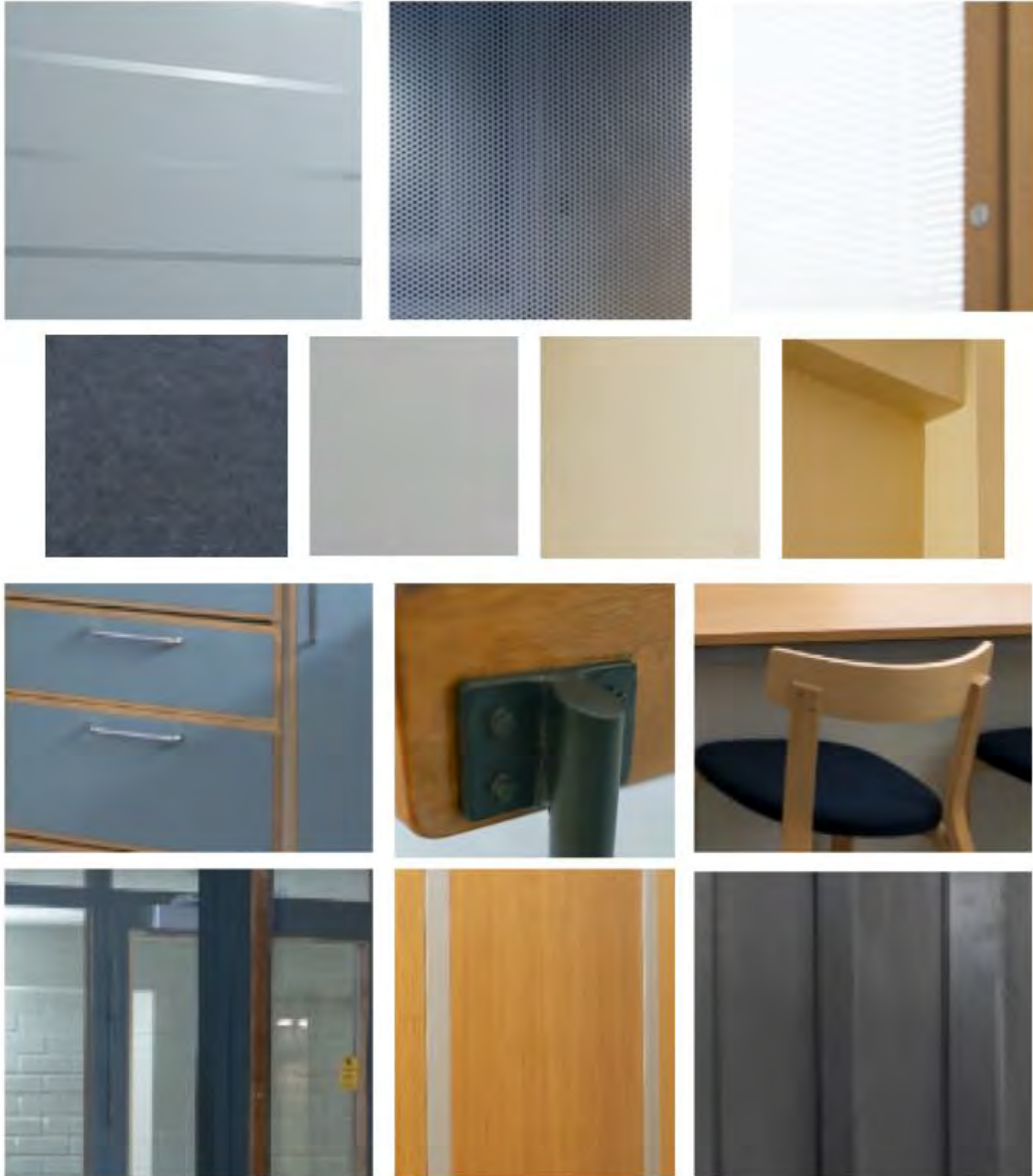
Kanavakonttorin itäinen puolisko on jaettu useaksi toimistoksi, joita yhdistää umpinainen käytävä. Tila on käytetty erittäin tehokkaasti. Tiloissa toimivat työllisyyspalvelut.



Näkymä toimiston käytävään. Kanavakonttorin seinät ja väriskeema poikkeavat hieman Kaupungintalosta vaaleammalla skaalallaan. Tämän kerroksen seinien väri on vaalean sininen.

7. Detaljeja

Tässä kappaleessa esitellään muutamia Valkeakosken kaupungintalolle ominaisia yksityiskohtia, jotka lukuisina muodostavat rakennuksen tilakokemuksen. Yleisesti voidaan sanoa, että Valkeakosken kaupungintalo on yksityiskohdiltaan yllättävänkin eheä. Tietyt värit, kalusteet ja piirteet ovat läsnä miltei jokaisessa huoneessa, jonka lisäksi muutamat tilat - kuten erityisesti valtuustosali - muodostavat oman kokonaisuutensa.



Kollaasi, joka koostuu erilaisista Valkeakosken kaupungintalon sisätilojen pinnoista ja yksityiskohdista. Kaupungintalon “perusvärit” ovat turkoon taittava sininen eri syvyyksissä, keltainen ja taitettu valkoinen. Näitä perusvärejä seurailevat myös irtokalusteet: kaapit, pöydät ja tuolit. Puuyksityiskohdissa sävynä on lämmin puu, erityisesti ikkunoissa ja käsijohteissa eleetön tammi.



Kollaasi, jossa Valkeakosken kaupungintalon valaisimia.

Ylinnä vasemmalla toimistojen perusvalaisin. Se on tyylikäs ja antaa sekä tasaista perusvaloa, että alaspäin hieman kohdennetumpaa valoa. Suhteessa loisteputkien kovahkoon yleisvaloon tämä valaisintyyppi todennäköisesti edistää työssä viihtymistä ja luo enemmän positiivista paikan tuntua.

Kaksi alinta riviä ovat käytävien perusvalaisimia, osa alkuperäisiä. Upotettu kattovalaisin on perustyyppin käytävävalaisin koko rakennuskokonaisuudessa Kanavakonttoria myöten.

Ylhäällä oikealla kahvion valaisimia. Myös valtuustosalissa on erillinen valaisintyyppi.

Yllä kuvattujen lisäksi teknisissä tiloissa on lähinnä erilaisia loisteputkia.



Huomattava osa Kaupungintalon ovien vetimistä on alkuperäisiä.



Kuvassa tiivistyvät rakennuksen värit: lämmin puu, sininen ja keltainen sekä vaaleat sävyt.



Toisen kerroksen käytävän yksityiskohtia: kello ja hätäpoistumisvalo.



Portaiden ja muiden tilojen metalliosat ovat pääosin alkuperäisiä.



Yksityiskohta kädensijan kiinnityksestä.



Ikkunanpuitteiden sävy on lämmin puu / tammi. Ikkunoista avautuva maisema on myös täynnä vuodenaikojen mukaan vaihtuvia yksityiskohtia.

8. Yhteenveto ja johtopäätöksiä

Tämän rakennushistoriaselvityksen tulokset ovat varsin selkeät. Ne voidaan jakaa kahteen osaan, rakennuskokonaisuuden yleiskuvaan kotimaisessa viitekehyksessä sekä sen maisemallisiin, kaupunkikuvallisiin ja kulttuurihistoriallisiin ominaispiirteisiin.

Rakennuskokonaisuuden arkkitehtuuri

Valkeakosken kaupungintalo

Lyhyesti ilmaistuna: Valkeakosken kaupungintalo on hieno esimerkki aikansa virastoarkkitehtuurista.

Vaikka rakennus edustaa 1950-lukua on se ollut aikansa tyyllisesti varsin edistynyt. Siinä ilmenee useita piirteitä, joita voisi pitää 1960-lukuisina, joskin rakennuksen hahmossa on paljon läsnä 1950-luvulle tyypillistä ilmavuutta ja tiettyä kepeyttä. Vastaavia saman aikakauden, samaan tarkoitukseen rakennettuja ja tätä tyyliä edustavia kohteita on maassamme verrattain vähän. Nykyistä arkkitehtonista ja historiallista arvoa lisää myös taiten tehty peruserinnoitus, jossa rakennuksen ulkomuoto ja massa on pyritty pitämään mahdollisimman alkuperäisenä.

Rakennuksen sisätilat ovat samaa sukua kuin sen ulkokuori: niissä on mukana sekä ajatusta tehokkuudesta että 1950-luvun pienimittakaavaisuutta, joka tekee jopa rakennuksen pitkistä keskikäytävistäkin kodikkaan oloiset. Tiloista toisiin siirtyminen on erittäin loogista ja nykynäkökulmasta rakennus on sen rakennusaikakauden huomioiden jopa yllättävän esteetön. 1990-luvun peruserinnoitus on toteutettu vanhaa kunnioittaen ja sisätilojen tunnelma on muutamaa poikkeusta lukuun ottamatta yhtä aikaa rauhallinen, arvokas, toimiva ja tyylikäs.

Laajennusosa (1999)

Kaupungintalon 1990-luvulla rakennettu lisäsiipi on kiinnostava oma lukunsa. Se on tyyllisesti erittäin vaatimaton, mutta juuri siinä piilee sen koko idea: se pyrkii piiloutumaan ja korostamaan Kaupungintaloa ja Kanavakonttoria.

Kanavakonttori

Kanavakonttori ei kuulu alun perin Kaupungintalon kanssa samaan kokonaisuuteen, vaan kytkeytyy 1955 avatun kanavan historiaan. Arkkitehtuuriltaan rakennus edustaa monin tavoin 1950-luvun pehmeää modernismia. Sellaiseksi se on hyvin jäsenneilty ja arkisella tavalla kaunis, joskaan ei arkkitehtuuriltaan suunnattoman erityislaatuinen.

Rakennuskokonaisuuden maisemallinen, kaupunkikuvallinen ja kulttuurihistoriallinen merkitys

Kuten todettu, on Valkeakosken kaupungintalo arkkitehtuuriltaan erittäin korkealaatuinen esimerkki aikansa rakentamisesta.

Pelkästään tämä lisää sen maisemallista merkittävyyttä, mutta Kaupungintalolla on suhteessa ympäristöönsä myös muuten erittäin oleellinen rooli.

Kaupungintalo on avainrakennus, kun tarkastellaan Valkeakosken kaupungin keskustan koko eteläpuolta. Se oli ensimmäinen uutta 1900-luvun arkkitehtuuria edustava rakennus tässä osassa kaupunkia, eräänlainen vedenjakaja jo 1930-luvulla alkaneelle kaupunkikehitykselle.

Kaupungintalo on siis ollut kaupunkikuvallisesti uuden aivot sekä osoitus silloisen kauppalan edessä olevasta loistavasta tulevaisuudesta. On tavanomaista, että kaupungintaloilla on yhteisössä huomattava symbolinen rooli, mutta Valkeakosken tapauksessa se on normaaliakin merkittävämpi. Rakennus on ollut, ja on yhä, visuaalisesti kaikilla mittareilla erittäin edustava tila: se on luonut huomattavan tyylikkään puitteen kunnallisille palveluille, kunnallishallinnolle ja päätöksenteolle. Lisäksi se toteutti 1970-luvun alkuvuosiin asti ideaalia, jossa keskeiset kunnan palvelut oli sijoitettu fyysisesti saman katon alle kirjastoa ja opistotaloa myöten.

Isosillalta avautuva maisema, jossa kaupungintalo toimii vastaparina vastarannan teollisuusalueelle, on kaupunkikuvallisesti ja kulttuurisesti Valkeakosken kovaa ydintä: teollisuuden ja sen synnyttämän yhteisön vuoropuhelua.