



VALKEAKOSKEN MAANKÄYTÖN STRATEGINEN KEHITYSKUVA 2040

24.10.2024

TYÖN SISÄLTÖ

1. Tiivistelmä
2. Vuorovaikutus ja osallistaminen
3. Tilannekuva
4. Alueiden profiilit ja toteutuksen prioriteetti
5. Päivitetty kehityskuva
6. Kehityskuvan toimenpiteet, kaupunkistrategian mukaisesti

Liite: Asukaskyselyraportti



1. TIIVISTELMÄ

Valkeakosken maankäytön strategisen kehityskuvan 2040 laatiminen käynnistettiin elokuussa 2023. Päivitetty kehityskuva muodostaa kaupungin strategian maankäytöllisen ulottuvuuden. Kehityskuvan tarkistus perustuu voimassa olevaan, 2022 tarkistettuun kaupunkistrategiaan.

Päivittämistyön pohjana on ollut edellinen, vuonna 2018 laadittu maankäytön strateginen kehityskuva, Pirkanmaan maakuntakaava 2040 (vaihemaakuntakaavan 'Elonkirjo ja energia' aineisto) sekä Valkeakosken osayleiskaavat. Kehityskuvaa päivitettäessä on huomioitu erityisesti toimintaympäristössä viime vuosina tapahtuneet muutokset ja niiden vaikutukset Valkeakosken kehitykseen.



Hankkeen ohjausryhmä (Valkeakosken kaupunki):

Mikko Franssila, KH:n pj, ryhmän pj
 Pekka Järvinen, KH:n 1. vpj
 Mikko Nurmo, KH:n 2. vpj
 Mila Mäenluoma, yleiskaavapäällikkö
 Julia Kurkilahti, maankäyttöasiantuntija (sihteeri)
 Sirpa Jokela, maankäytön johtaja (sij. Jasu Kuusisto)
 Ida Salminen, johtava ympäristötarkastaja
 Hanna-Kaisa Lahtisalmi, tekninen johtaja
 Minna Uschanoff, kaupunginjohtaja
 Timo Lamminpää, yhdyskuntatekniikan päällikkö
 Janita Koivisto, hr- ja kehittämisjohtaja
 Janita Koivisto, hallintojohtaja Anne Laukkanen
 sivistysjohtaja Markku Valkamo
 elinkeinojohtaja Timo Kärkkäinen

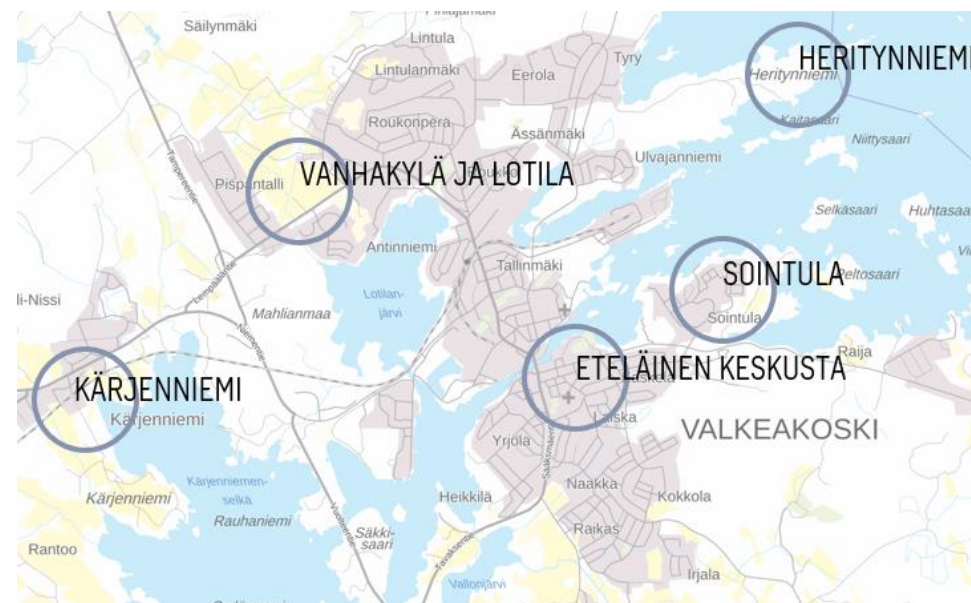
Työn konsulttina toimi **Sweco Finland Oy**, jossa suunnittelusta vastasivat sekä hankkeen työ- ja ohjausryhmätyöskentelyyn sekä vuorovaikutustilaisuuksiin osallistuivat Kimmo Vähäajkkä, Jenny Jungar ja Anna-Maria Latosaari. Lisäksi konsultilta olivat työssä mukana Maritta Heinilä (laadunvarmistus, kaavoitus ja kulttuuriympäristö), Sanna Lamberg (liikenne), Petteri Nisula (Akaan ja Valkeakosken pyöräilykoordinaattori 2023-24), Dan Ronimus (paikkatieto), Essi Tanskanen (ilmasto) sekä Aija Degerman ja Taru Suninen (luonto ja biodiversiteetti).

1. TIIVISTELMÄ

Kehityskuva ohjaa maankäytön, kaavoituksen, maapolitiikan ja strategisten päätösten suuntaamista sekä osayleiskaavojen laatimista.

Valkeakosken maankäytön strategisen kehityskuvan tulee luoda edellytykset Valkeakosken kaupungin hallittuun ja hallittavissa olevaan tasapainoiseen kasvuun sekä eheän ja taloudellisen kaupunkirakenteen kehittämiseen edelleen. Strategisessa kaupunkikehityskuvassa ratkaistaan Valkeakosken väestötavoite ja väestön sijoittuminen sekä taajamien kasvualueet, ottaen huomioon yleiset kehittymisedellytykset, infrastruktuuri, palvelurakenne, virkistysyhteydet, maanomistus, kestävä kehitys sekä kaupungin taloudelliset mahdollisuudet.

Tavoitteena on ollut fokusoida suunnittelua Valkeakosken keskustaan ja sen lähialueille, joiden kehittyminen on ratkaisevaa koko Valkeakosken tulevaisuuden kannalta. Suunnittelutyössä tarkasteltiin viittä erillistä, tulevan kasvun kannalta potentiaalista aluetta: Eteläinen keskusta, Vanhakylä-Lotila, Sointula, Heritynniemi ja Säkkiisaari, joka prosessin kuluessa korvattiin Kärjenniemellä. Työssä profiloitiin alueet ja priorisoitiin niiden toteuttamisjärjestys valtuuston työpajan tuloksena. Ensisijaisesti Valkeakoskella kannattaa kehittää alueita, joihin kohdistuu jo luontaista kysyntää, joiden rakentaminen on taloudellista ja joissa ei ole merkittäviä rajoitteita. Näitä alueita ovat ennen muuta Vanhakylä-Lotila, eteläinen keskusta ja Sointula.

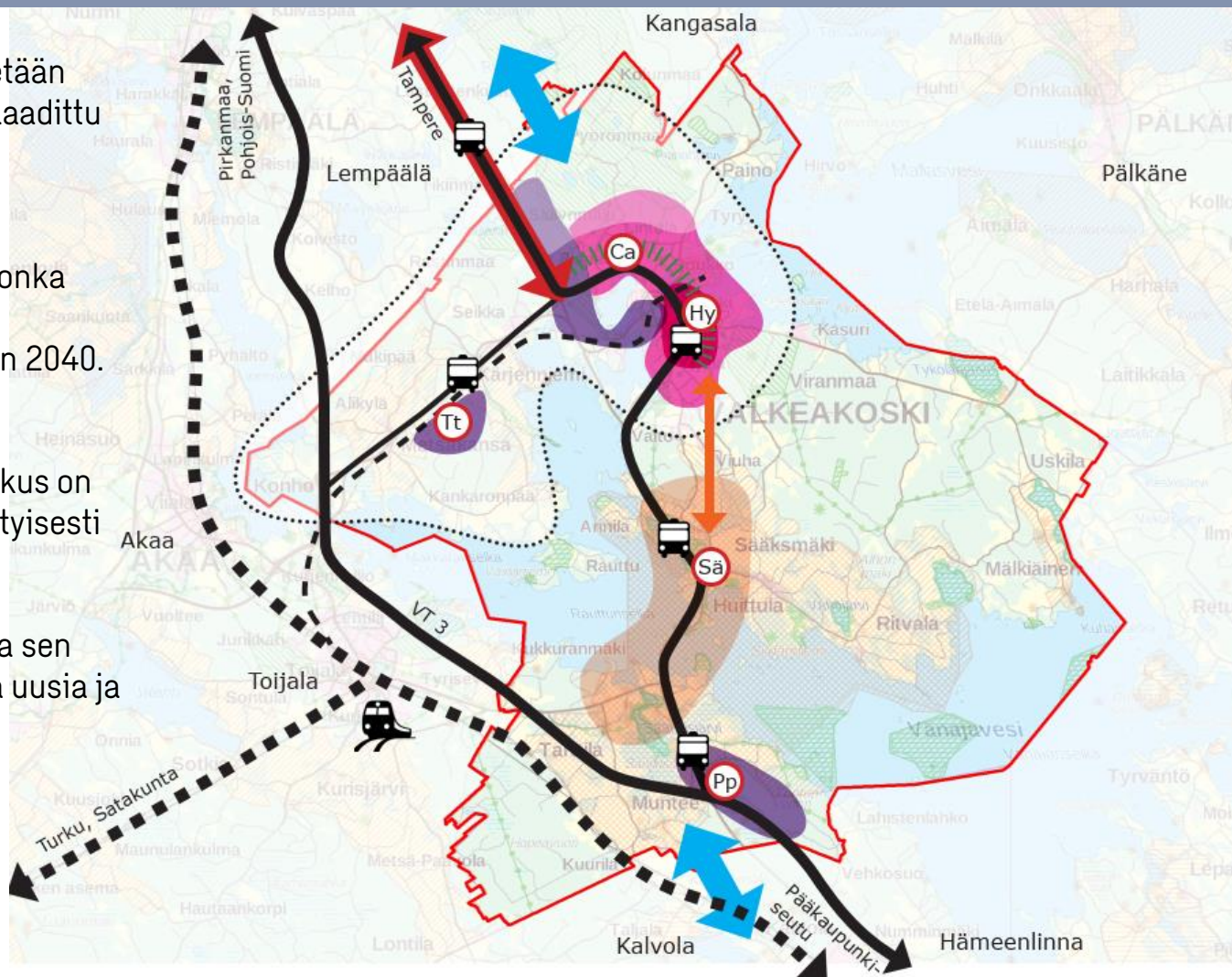


Tilastokeskuksen vuoteen 2040 ulottuva väestöennuste on nykyistä asukaslukua n. 600 asukasta alhaisempi (ennusteen mukaan Valkeakosken väkiluku painuu alle 20 000 asukkaan). Kaupungin omana tavoitteena on kuitenkin saada väkiluku kasvamaan nykyisestä panostamalla kaupungin keskustaan ja sen lähialueisiin. Realistinen kasvutavoite voisi olla 1500-2000 uutta asukasta edellytyksellä että osa kasvualueista toteutuu.

1. TIIVISTELMÄ

Työssä päivitetään vuonna 2018 laadittu Valkeakosken maankäytön strateginen kehityskuva, jonka toteutumisen tavoitevuosi on 2040.

Nyt laaditun päivityksen fokus on ollut tutkia erityisesti Valkeakosken keskustan kehittämistä ja sen vaihtoehtoisia uusia ja täydentyviä asuinalueita.



-  Täydentyvä ydinkeskusta
-  Hyvinvointikeskustahanke
-  Keskustaajama
-  Campuskeskittymä
-  Työpaikkojen ja teollisuuden keskeiset kehittämisalueet, Valkeakosken Teollisuusakseli
-  Pirkanmaan portti
-  Tavarakuljetusterminaali
-  Sääksmäen kulttuurikäytävä
-  Sääksmäki
-  Hyvinvointiverkoston ydinpaikat
-  Taajamarakenteen laajenemisen varoalue
-  130-tien parannettava osuus
-  Joukkoliikenteen laatukäytävä
-  Keskustaajaman pyöräily-yhteyksien parantaminen
-  Kolmostie
-  Valtakunnallinen rautatieverkosto
-  Valkeakosken rata
-  Seudulliset yhteistyötarpeet

2. VUOROVAIKUTUS JA OSALLISTAMINEN

Työn ohjausryhmä kokoontui hankkeen aikana yhteensä neljä kertaa. Kokoukset pidettiin hybridikokouksina paikan päällä Valkeakoskella sekä Teams-yhteydellä.

Kehityskuvan päivittämisen aikana järjestettiin kaupunginvaltuutetuille valtuustoseminaari 22.11.2023, jossa työstettiin kehitettäviä alueita työpajatyöskentelyllä. Päättäjät ottivat kantaa vaihtoehtoihin, kehitettäviin alueisiin, pohtivat alueiden profiileja ja määrittelivät toteutuksen prioriteetteja. Lyhyellä aikajänteellä päättäjien mielestä tulisi kehittää erityisesti Vanhakylä-Lotilan aluetta (ja sen pohjoista osaa, Lintulaa) sekä Valkeakosken eteläistä keskustaa. Myös Sointulan vaiheittainen kehittäminen ja täydennysrakentaminen nähtiin tärkeänä toteuttaa seuraavassa vaiheessa. Heritynniemessä on potentiaalia tulevaisuuden asuinalueena mikäli Valkeakosken kasvu lähtee nopeaan ja jatkuvaan nousuun.

Säkkisaaren kehittämisessä ei nähty riittävää potentiaalia ja se korvattiinkin myöhemmin Kärjenniemellä, jota halutaan kehittää vähitellen erityisesti lapsiperheiden asuinalueena.



Valkeakoski **SWECO** 

VALTUUSTOSEMINAARI – TYÖPAJA
Tehtävä 1. VALITSE TULEVAISUUDEN SOINTULAAN YKSI SANA JOKA RIVILTÄ

LAPSET/NUORET	PERHEET II	AIKUISET	IKÄIHMISET	KAIKENIKÄISET III
GRILLIPAIKKA	METSÄPOLKU	LEIKKIPUISTO IIII	LINTUTORNI I	UIMA-/VENELAITURI
PÄIVÄKOTI IIII	KOULU I	OMA TYÖPAIKKA	KAUPPA	KAMPAAMO
YHTEISKÄYTTÖAUTO II	PYÖRÄBAANA II	BUSSILINJA I	PARKKITALO	KESKITETTY KIIERRÄTYSPISTE <small>SWECO </small>


2. VUOROVAIKUTUS JA OSALLISTAMINEN

Osana Valkeakosken maankäytön strategisen kehityskuvan päivittämistyötä toteutettiin kaupunkilaisille kaksi avointa karttapohjaista asukaskyselyä. Ensimmäinen kysely toteutettiin syksyllä 2023 ja se oli avoinna noin kolme viikkoa. Ensimmäisen kyselyn vähäistä vastausmäärä täydennettiin uudella, ensimmäistä kyselyä vastaavalla asukaskyselyllä alkuvuodesta 2024. Toista kyselyä suoraviivaistettiin hieman, mutta kysymykset olivat saman suuntaisia.

Kyselyihin tuli yhteensä 358 vastausta, joista 56 ensimmäiseen kyselyyn ja 302 toiseen kyselyyn. Osa vastaajista saattoi vastata kumpaankin kyselyyn, eli vastausten määrästä ei voida suoraan päätellä vastaajien määrää. Kyselyn tavoitteena oli kerätä kaupunkilaisten mielipiteistä tietyistä alueista sekä kartoittaa yleisemmin kehitysideoita ja mieltymyksiä Valkeakoskella asumisesta ja elämisestä, nyt ja tulevaisuudessa. Tämän suunnitelman liitteenä olevan kyselyn tuloksia hyödynnettiin päivitystyössä ja tavoiteasettelussa.

Kysely koostui viidestä kokonaisuudesta, jotka olivat:

1. Asuminen
2. Palvelut
3. Vapaa-aika
4. Liikenne ja liikkuminen
5. Muut huomiot



Tervetuloa vastaamaan Valkeakosken strategisen kehityskuvan päivittämistyön asukaskyselyyn

Valkeakosken strategisen maankäytön kehityskuvan päivittämistyön laatiminen käynnistettiin elokuussa 2023.

Kyselyyn voi vastata kyselyyn 31.10.2023 saakka. Tervetuloa mukaan kehittämään Valkeakoskea!

Kyselyn vastaaminen kestää noin 10 minuuttia ja vastaaminen tapahtuu täysin anonyymisti. Kysely toteutetaan yhteistyössä Sweco Finlandin kanssa.

Saat lisätietoa hankkeesta yleiskaavapäällikkö Mila Mäenluomalta, (mila.malenluoma@valkeakoski.fi)

>



3. TILANNEKUVA

KEHITYKSEN MEGATRENDEJÄ JA NIIDEN VAIKUTUKSIA

Valkeakosken maankäytön strategisen kehityskuvaa päivitettäessä on tarkasteltu toimintaympäristössä tapahtuneita ja tapahtuvia muutoksia ja niiden vaikutuksia globaalien megatrendien valossa. Osa Sitran nimeämistä megatrendeistä vaikuttaa suoraan ja osa välillisesti alueiden kehittämiseen.

Valkeakoskella muutokset ja niiden heijastusvaikutukset näkyvät alueidenkäytössä selkeimmin kaupungistumisen, kestävän liikkumisen, energiamurroksen, väestön erilaistumisen sekä digitalisaation ja teknologisen kehityksen kautta. Uusia kehittymismahdollisuuksia tarjoutuu mm. raideliikenteeseen panostuksen (henkilöliikenne), etätöiden kasvun ja asumisen monipaikkaistumisen kautta. Kehittämiseen liittyviä uhkia voi syntyä mm. alueiden eriarvoistumisen, taloudellisten resurssien niukkenemisen (kuntatalous) ja väestön voimakkaan ikääntymisen myötä.

Keskeistä on pohtia aluekehittämisen keinoja ja trendien hyödyntämisen ja niihin varautumisen näkökulmista. Trendien vaikutuksia voidaan tarkastella mm. väestö- ja työpaikkakehityksen kautta. Todennäköisimmin Valkeakosken väestönkasvu toteutuu muuttona Tampereen kaupunkiseudulta ja muualta Pirkanmaalta.

SITRAN MEGATRENDIT 2023 *)



VALKEAKOSKEN VÄESTÖKEHITYS

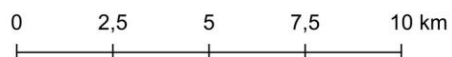
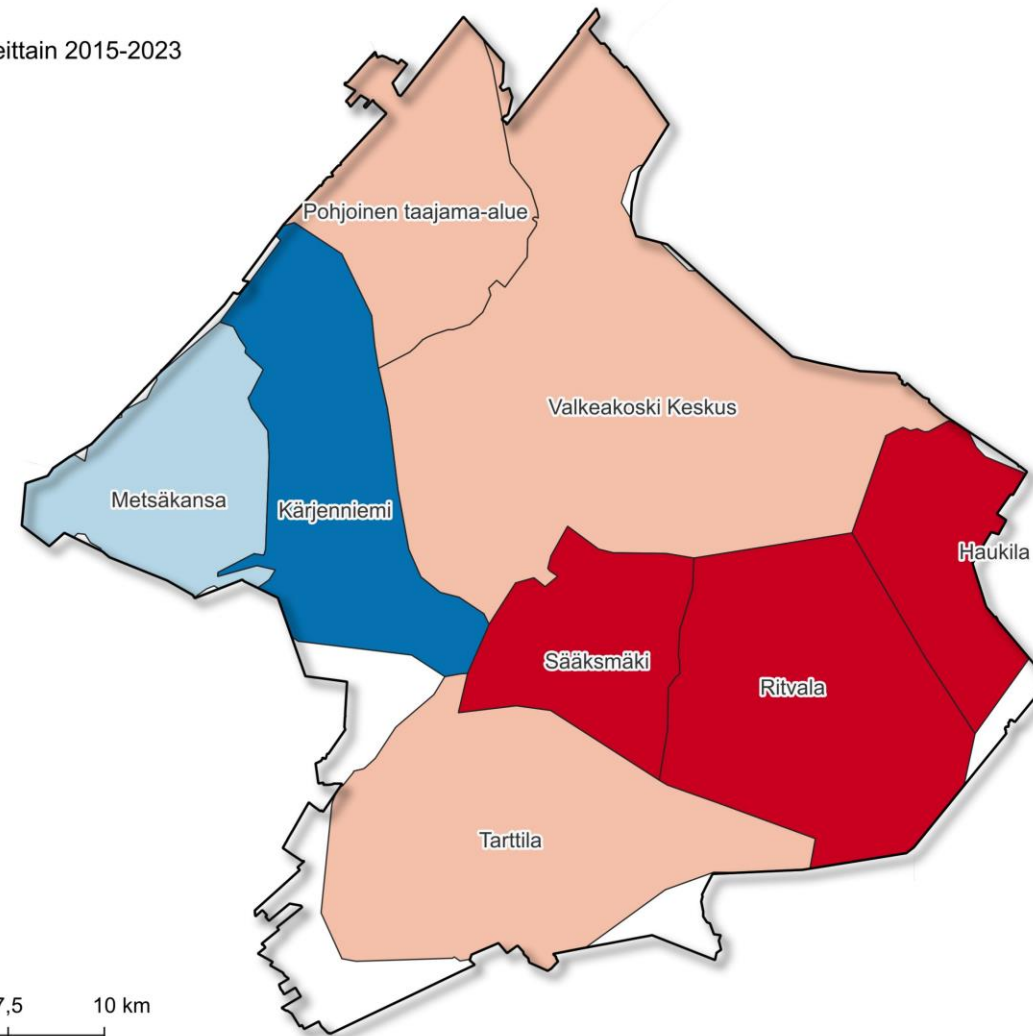
VÄESTÖKEHITYS VALKEAKOSKELLA

Valkeakosken väestönkehitys on viime vuosina ollut staattista, mutta kuitenkin hienoisesti laskevaa. Kasvua on tapahtunut vain kaupungin läntisimmillä tilastoalueilla Metsäkansassa ja Kärjenniemessä. Lasku on ollut merkittävintä Sääksmäellä, Ritvalassa ja Haukilassa. Väkirikkailla alueilla trendi on laskeva, mutta muutoksen suuruus samalla varsin vähäistä.

	2015	2019	2023	Muutos 2015-2023
Valkeakoski Keskus	11441	11391	11087	-3,09
Pohjoinen taajama-alue	7104	7065	7033	-1,00
Kärjenniemi	822	896	903	9,85
Tarttila	484	473	452	-6,61
Sääksmäki	499	447	408	-18,24
Metsäkansa	350	352	355	1,43
Haukila	301	280	273	-9,30
Ritvala	205	199	188	-8,29
Yhteensä	21206	21103	20699	-2,39

Vakituisten asuntojen rakentaminen on ollut vilkkainta Valkeakosken Keskuksen luoteispuolella, pohjoisella taajama-alueella.

Väestönmuutos tilastoalueittain 2015-2023

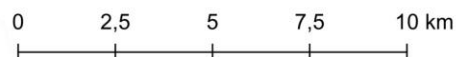
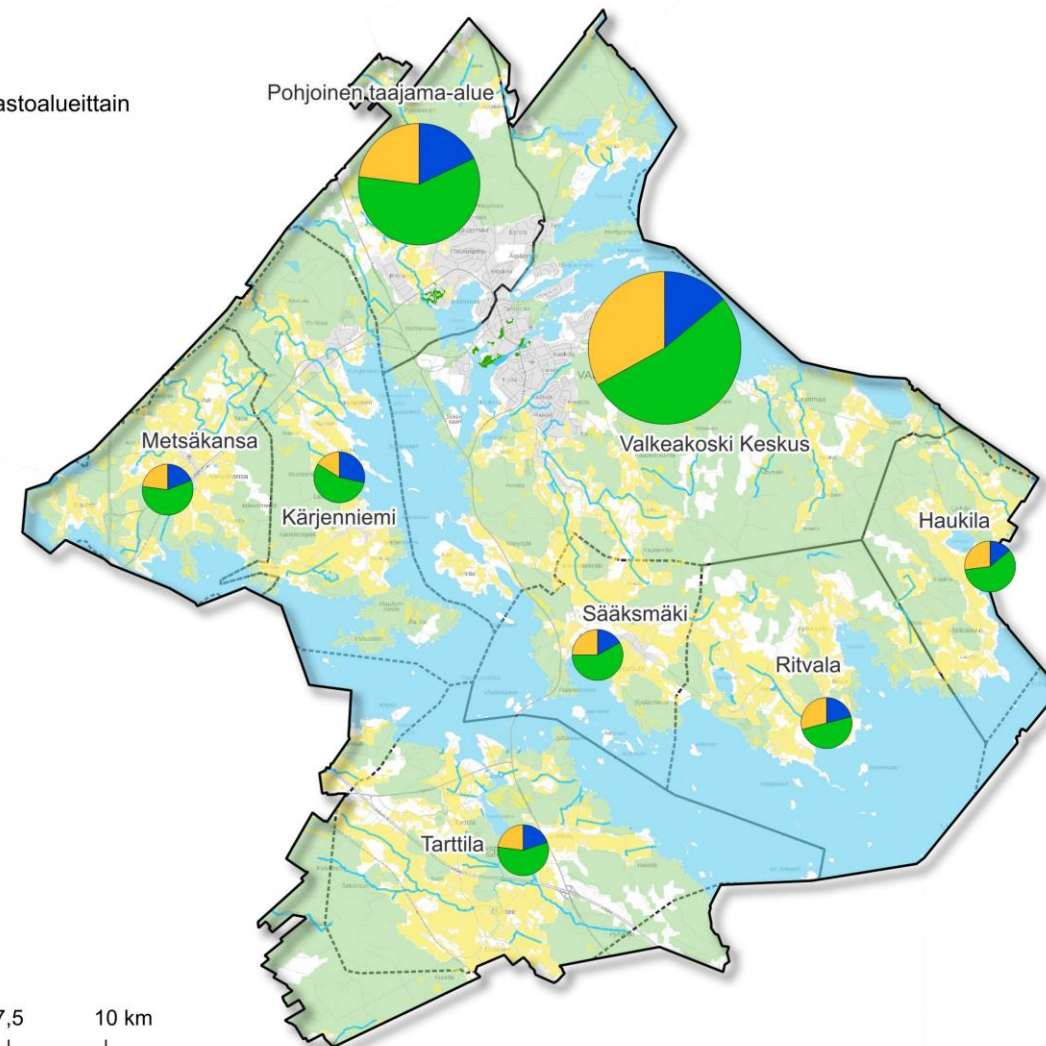
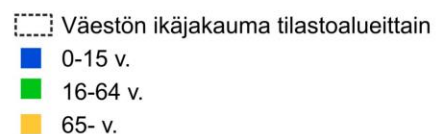


VÄESTÖKEHITYS

IKÄRAKENNE JA SEN MUUTOKSET VALKEAKOSKELLA

Oheisessa kartassa on osoitettu Valkeakosken nykyinen ikäjakauma tilastoalueittain ja alla olevassa kaaviossa sen kehitys vuosina 2015-2023. Valtaosa Valkeakosken asukkaista on 16-64-vuotiaita. Suurinta työikäisten osuus on Metsäkansan ja Vääräkoivun alueilla. Ikäihmiset ovat keskittyneet erityisesti Valkeakosken Keskukseen. Koululaisten suhteellinen osuus ei juurikaan vaihtele kunnan eri osien välillä.

Tilastokatsaus kertoo Valkeakosken ikääntyvän suhteellisen vauhdikkaasti. Ikäihmisten määrä on noussut Sääksmäkeä lukuun ottamatta kaikilla osa-alueilla, kun taas työikäisten määrä on Kärjenniemeä lukuun ottamatta kaikkialla vähentynyt. Eniten vaihtelua on koululaisten suhteellisessa määrässä eri alueilla. Pääosin se on vähentynyt, mutta uusia lapsiperheitä on onnistuttu houkuttelemaan Metsäkansan ja Kärjenniemen alueille.

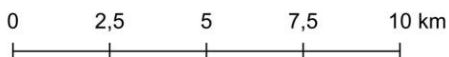
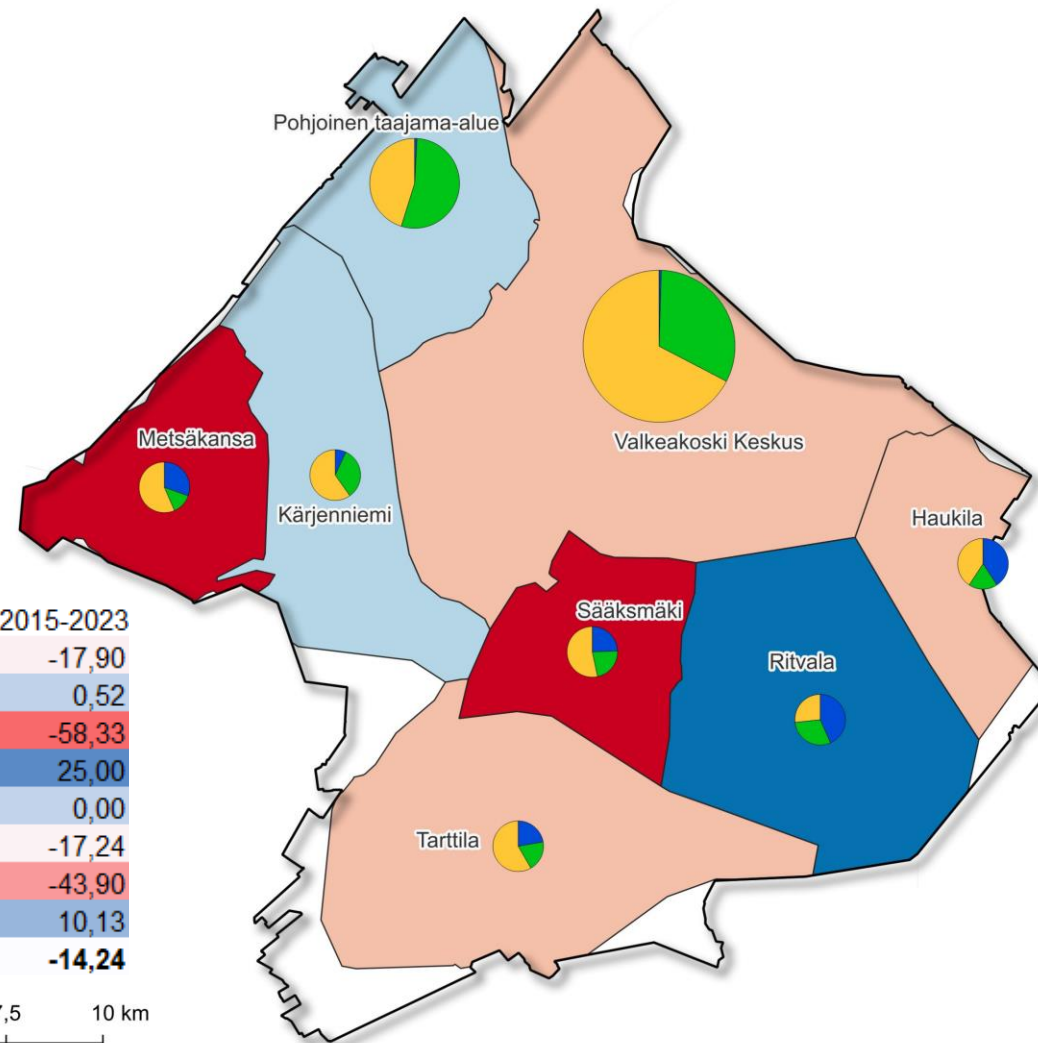
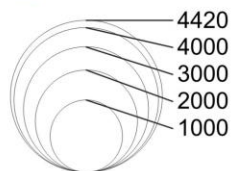
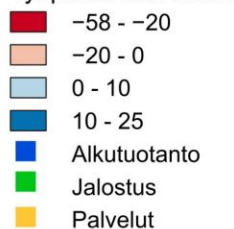


VALKEAKOSKEN TYÖPAIKKOJEN KEHITYS

TYÖPAIKAT TILASTOALUEITTAIN

Valkeakosken työpaikka-alueet sijoittuvat selkeästi kahdelle tilastoalueelle ja Valkeakosken keskustasta Lempäälän rajalle ulottuvalle vyöhykkeelle (vanhan 3-tien varteen). Keskustan työpaikkamääriin (vähentymiseen) ovat viimeisen kymmenen vuoden aikana vaikuttaneet erityisesti isojen teollisuuslaitosten lakkauttamiset ja saneeraukset. Elinkeinorakenne on muuttunut samalla palveluvoittoisemmaksi. Kyläalueilla on tapahtunut samanaikaisesti pientä työpaikkojen määrän kasvua ja vähentymistä.

Työpaikat tilastoalueittain



	Työpaikat 2015	Muutos 15-19	Työpaikat 2019	Muutos 19-23	Työpaikat 2023	Muutos-% 2015-2023
Valkeakoski Keskus	5384	↓ -1041	4343	↑ 77	4420	↓ -17,90
Pohjoinen taajama-alue	1537	↑ 180	1717	↓ -172	1545	↑ 0,52
Sääksmäki	108	↑ -47	61	↓ -16	45	↓ -58,33
Ritvala	24	↑ -1	23	↑ 7	30	↑ 25,00
Haukila	27	↑ 13	40	↓ -13	27	↑ 0,00
Tarttila	87	↑ -23	64	↑ 8	72	↓ -17,24
Metsäkansa	41	↑ 9	50	↓ -27	23	↓ -43,90
Kärjenniemi	79	↑ -9	70	↑ 17	87	↑ 10,13
Valkeakoski	7287	-919	6368	-119	6249	-14,24

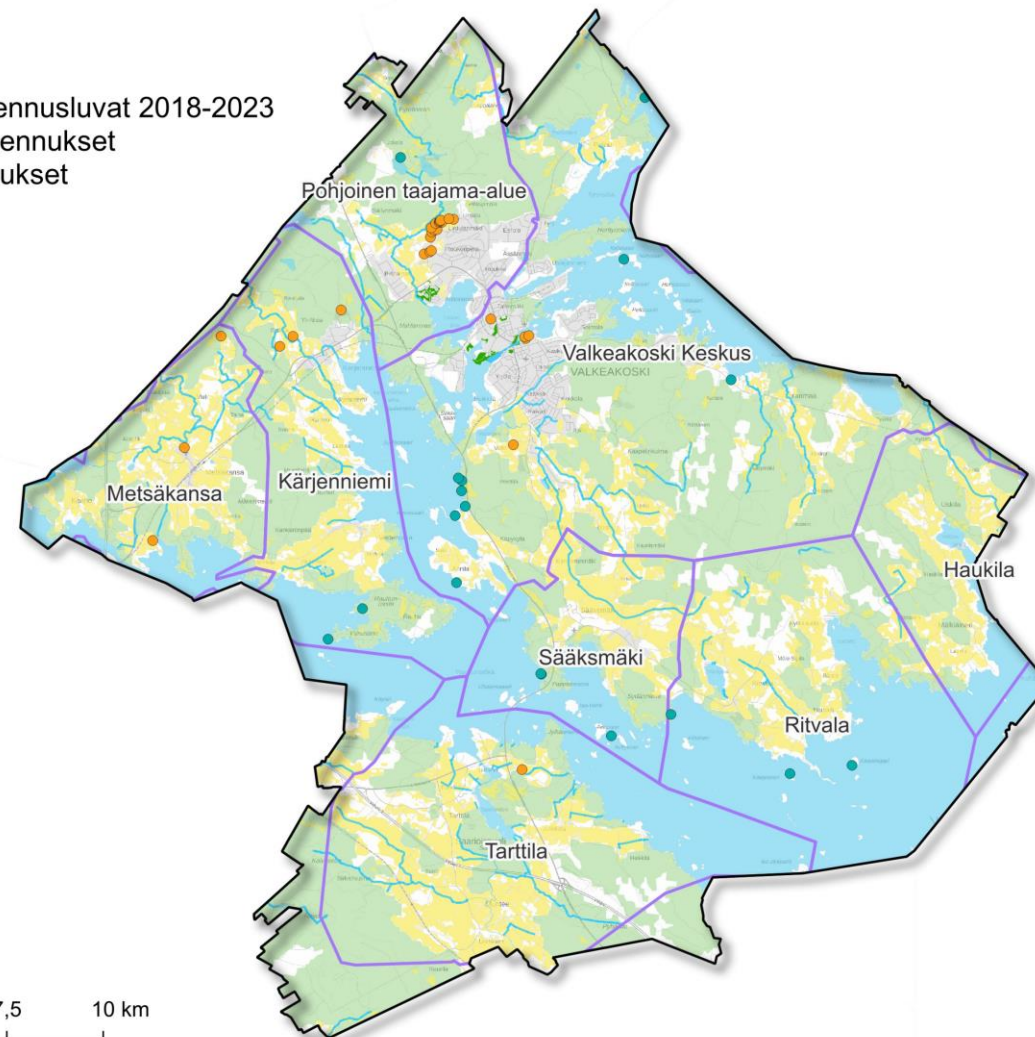
RAKENNUSLUVAT VALKEAKOSKELLA

Kartalla on esitetty asuinrakentamiselle myönnetyt rakennusluvut Valkeakoskella vuosien 2018 ja 2023 väliltä.

Vakituisten asuntojen rakentaminen on ollut vilkkainta Valkeakosken Keskusten pohjoispuolella Vanhakylän ja Lintulan alueella sekä Kärjenniemen ja Metsäkansan alueilla. Lintulan-Vanhakylän alueelle on valmistunut 114 uutta asuinrakennusta kyseisellä ajanjaksolla. Muutoin uusi rakentaminen keskustan tuntumassa on koostunut yksittäisistä asuinrakennuksista Eteläisen Keskusten pohjoisosissa. Vakituisten asuntojen lisäksi Valkeakoskelle on rakennettu vapaa-ajan asuntoja eri puolille vesistöjen ranta-alueita.

Asuinrakennusten rakennusluvut 2018-2023

- Vakituiset asuinrakennukset
- Vapaa-ajan rakennukset



VALKEAKOSKEN KESKUSTAN KEHITYS

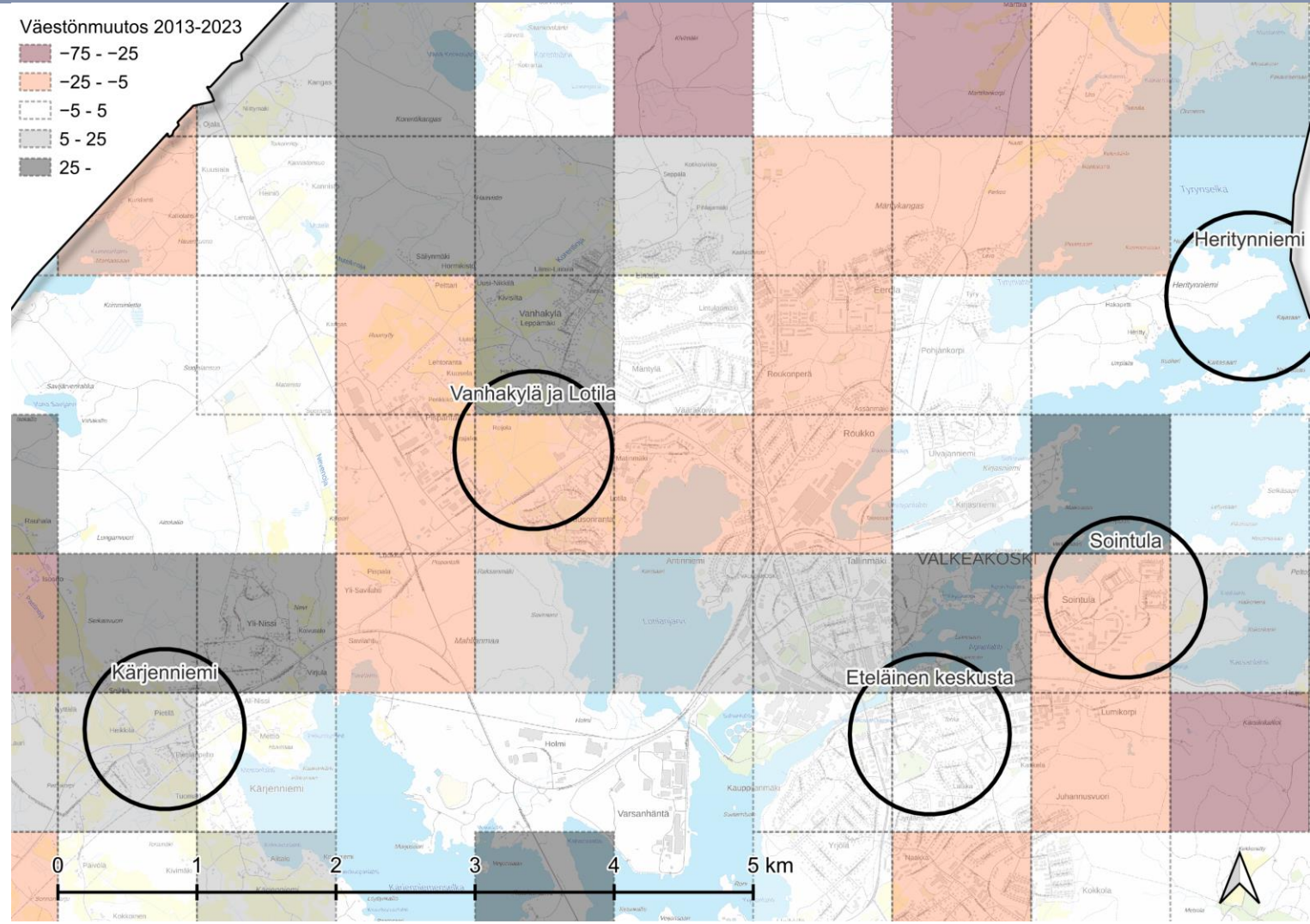
VÄESTÖKEHITYS VALKEAKOSKEN KESKUSTASSA

Valkeakosken keskusta-alue lähiympäristöineen on oheisessa kartassa jaettu 1 km * 1 km -kokoisiin ruutuihin. Tarkempaa ruutuaineistoa (YKR-aineisto, 250 m x 250 m -ruudut) ei ole ollut käytettävissä. Myös vuosittain rakennetut asuinrakennukset parantaisivat tulkintamahdollisuuksia.

Ruuduittain on tarkasteltu suhteellista väestönkehitystä Valkeakosken keskustassa vuosina 2013-2023.

Vahvinta kasvu on Valkeakosken keskustan pohjoisosissa ja Tampereen suunnalla uusilla asuinalueilla.

Vanhemmilla alueilla tapahtuu samanaikaisesti väestön vähenemistä, luonnollista poistumaa ja asumisväljyyden kasvua. Tarkasteltavista alueista erityisesti Sointula on haasteellinen alueen elinkaaren ja korjausvelan näkökulmasta.



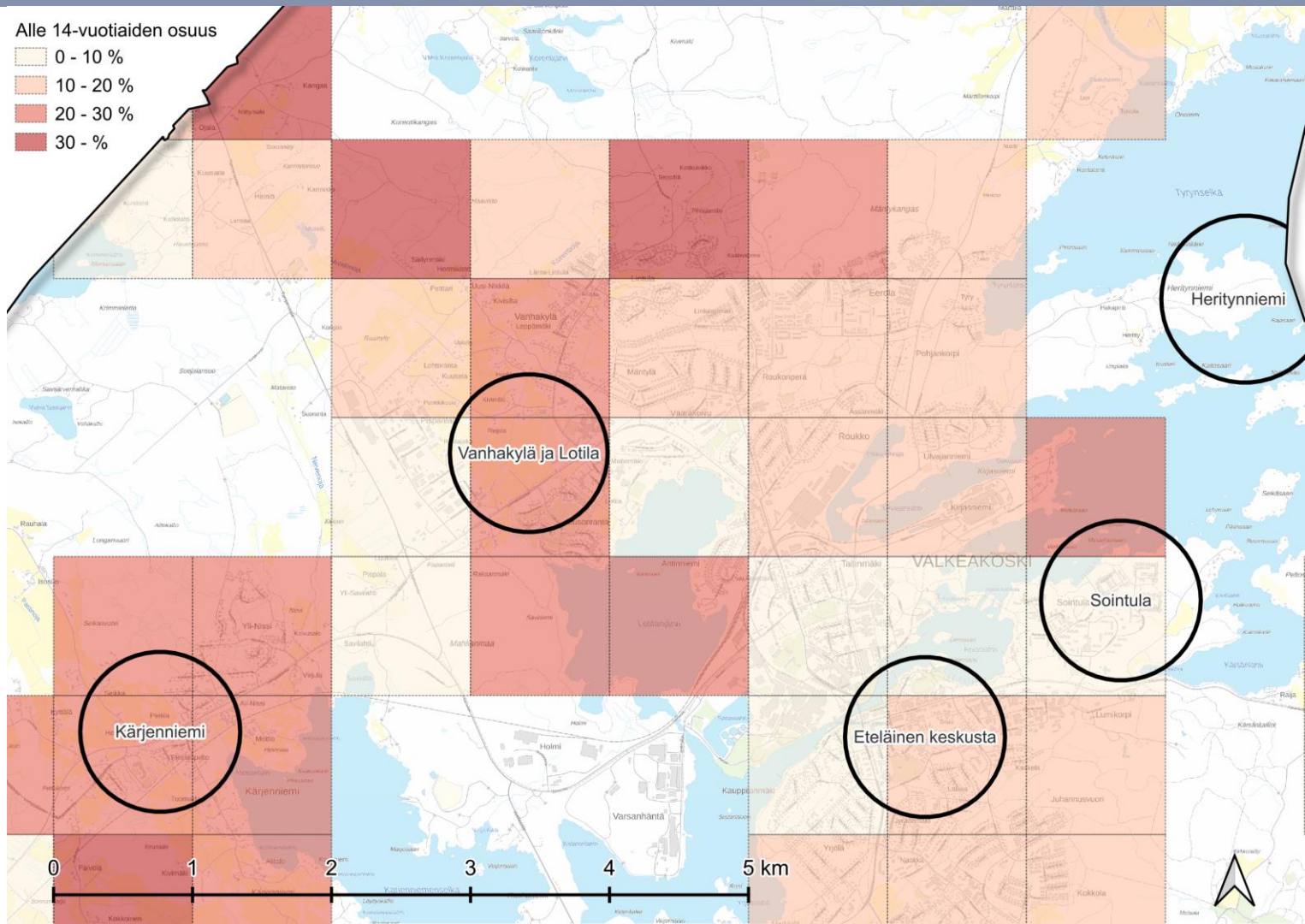
VALKEAKOSKEN KESKUSTAN IKÄRAKENNE

LASTEN JA NUORTEN OSUUS VALKEAKOSKEN KESKUSTASSA

Ruuduittain on tarkasteltu lasten suhteellista osuutta Valkeakosken keskustassa. Kuvassa lasten (0-14 – vuotiaat) osuus koko väestöstä vuonna 2023.

Suhteellisesti eniten lapsia ja nuoria on Valkeakosken keskustan pohjoispuolisilla uusilla asuinalueilla ja Kärjenniemessä. Valkeakosken ydinkeskustassa lasten osuus on suhteessa alhaisin.

Tarkasteltavilla alueilla on mahdollisuus niiden toteutuessa houkuttaa erityisesti uusia lapsiperheitä. Tämä edellyttää tontti- ja asuntotarjonnan ohella lähipalvelujen (erityisesti päiväkodit ja peruskoulut) turvaamista erityisesti niillä alueilla, joille lapsiperheitä muuttaa.



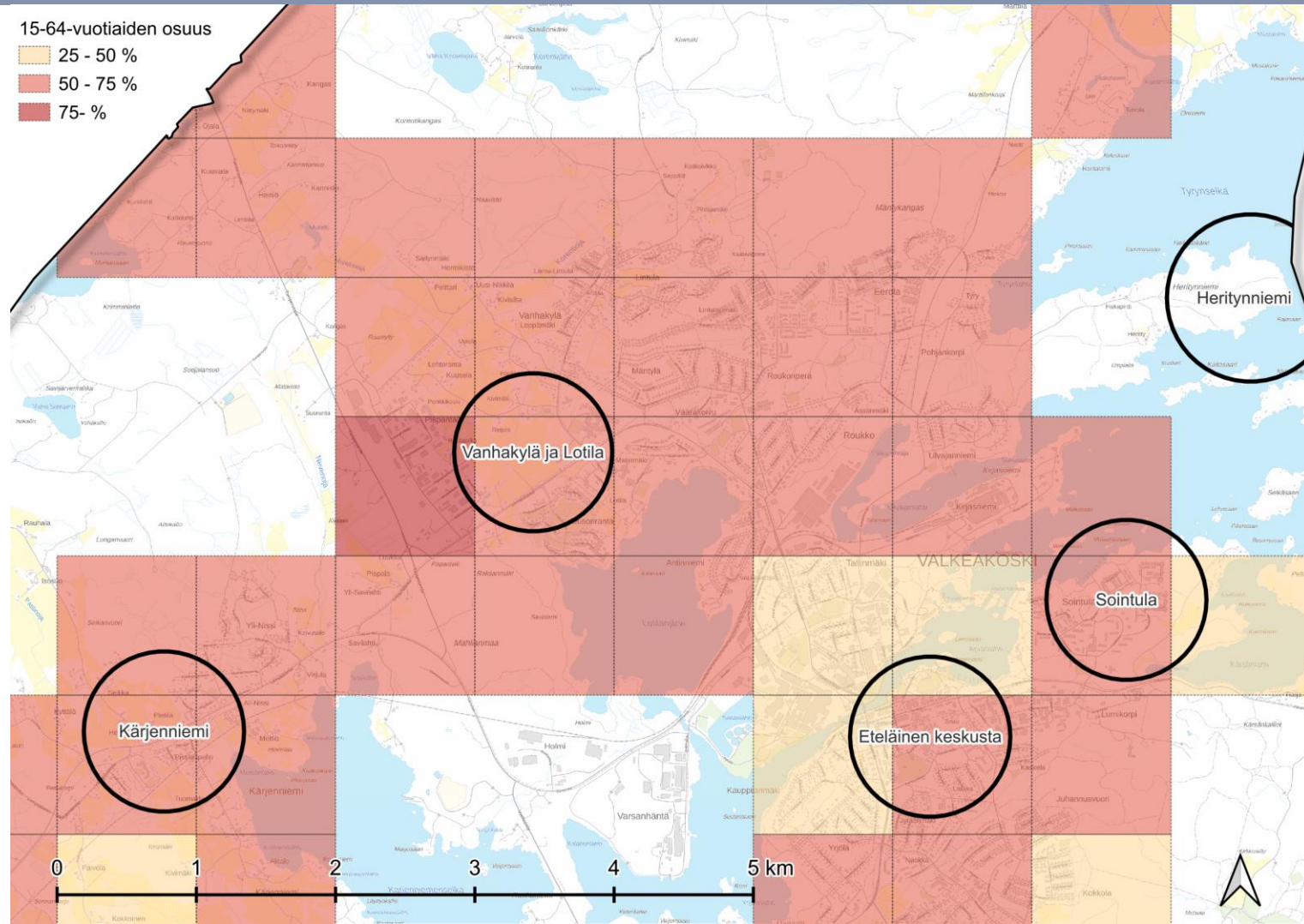
VALKEAKOSKEN KESKUSTAN IKÄRAKENNE

TYÖIKÄISTEN OSUUS VALKEAKOSKEN KESKUSTASSA

Ruuduittain on tarkasteltu työkäisten suhteellista osuutta Valkeakosken keskustassa. Kuvassa työkäisten (15-64-vuotiaat) osuus koko väestöstä vuonna 2023.

Huomionarvoista on se, että työkäisten suhteellinen osuus ei poikkea kovinkaan paljoa alueesta riippuen. Suhteellisesti eniten työkäisiä on alueilla, jotka ovat helposti saavutettavissa ja joista pendelöinti on helppoa. Toisaalta sijainnin merkitys on vähentynyt etätyön yleistymisen ja paikasta riippumattoman työn kasvun myötä.

Vähiten työkäisiä on ydinkeskustassa ja sen välittömässä läheisyydessä. Tyypillisesti työkäiset asuvat omakotitaloissa ja alueilla, jotka mahdollistavat monipuoliset harrastus- ja vapaa-ajanviettomahdollisuudet ja joissa henkilöauton käyttö on yleistä,



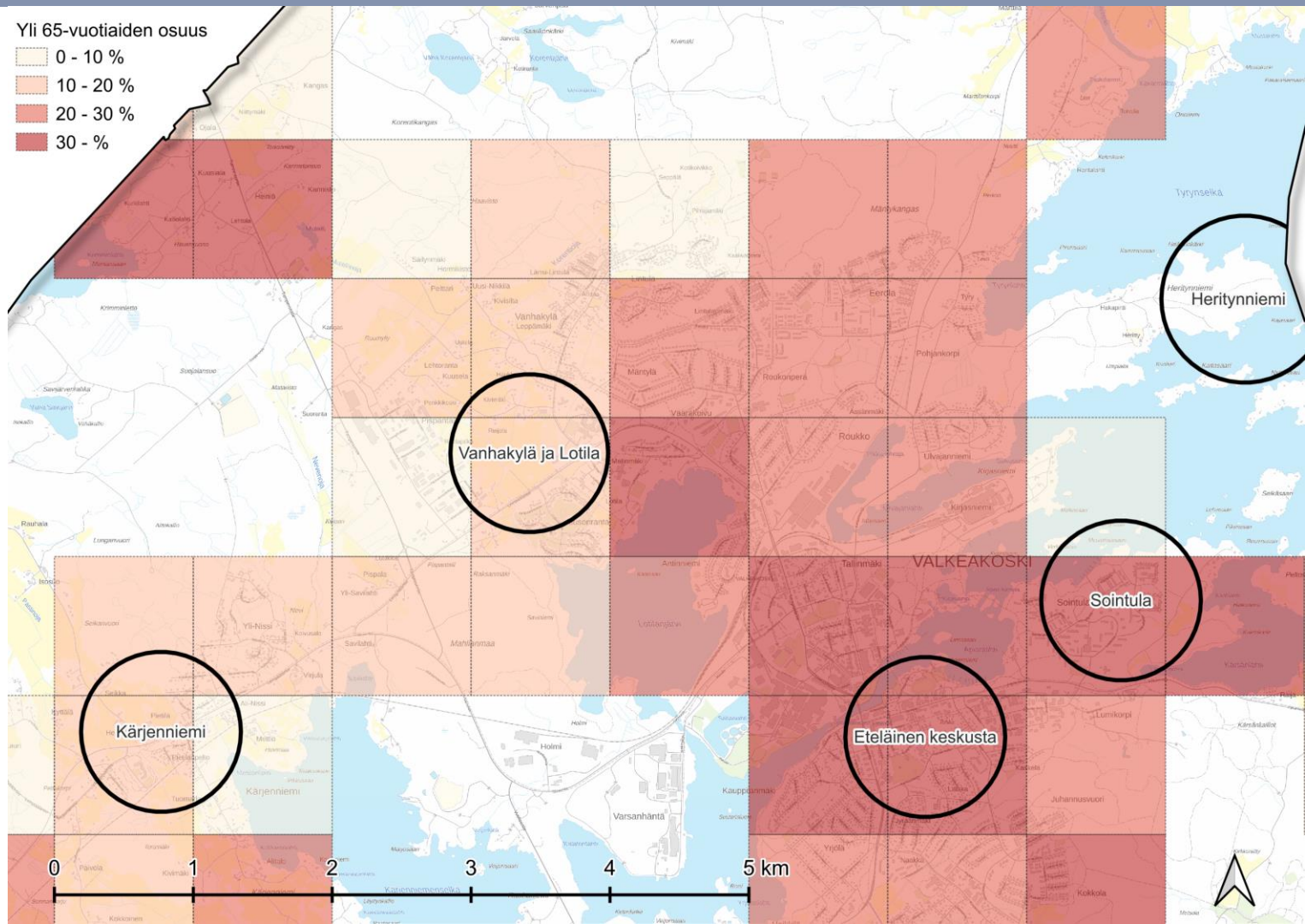
VALKEAKOSKEN KESKUSTAN IKÄRAKENNE

IKÄÄNTYNEIDEN OSUUS VALKEAKOSKEN KESKUSTASSA

Ruuduittain on tarkasteltu ikääntyneiden suhteellista osuutta Valkeakosken keskustassa. Kuvassa ikääntyneiden (yli 65-vuotiaat) osuus koko väestöstä vuonna 2023.

Ikääntyneet asuvat tyypillisesti keskustoissa lähellä niiden palveluja. Tämä näkyy selvästi myös Valkeakoskella, jossa keskustassa ja sen välittömässä läheisyydessä ikääntyneiden osuus ruudun väestöstä on yli 30 %. Ikääntyneitä on merkittävästi myös Sointulassa ja muilla vanhemmilla asuinalueilla.

Vähiten ikääntyneitä on uusilla asuinalueilla missä rakennuskanta on tyypillisesti isoja omakotitaloja. Tarkastelualueista erityisesti eteläinen keskusta voisi sijaintinsa ja lähialueen palvelujen vuoksi profiloitua ikäihmisten laadukkaana asuinalueena. Sinne myös joukkoliikennepalvelujen järjestäminen on helppoa.



ILMASTO JA BIODIVERSITEETTI

Ilmastonmuutos on yksi suurista globaaleista ympäristöongelmista. Lämpötilan muutosten lisäksi ilmastonmuutos mm. voimistaa sään ääri-ilmiöitä kuten tulvia ja kuivuuskausia sekä vähentää luonnon monimuotoisuutta. Tärkeässä asemassa ilmastonmuutoksen hillitsemisessä on kasvihuonekaasupäästöjen vähentäminen.

Valkeakoski on liittynyt Hinku-kunnaksi vuonna 2019 ja sitoutunut ottamaan kasvihuonekaasupäästönäkökulman huomioon kaikessa merkittävässä päätöksenteossään. Kaavoituksessa voidaan yhdyskuntarakenteella ja liikennesuunnittelulla vaikuttaa hiilinielujen muutoksiin. Valkeakoski kuuluu myös Luontoviisaat kunnat – verkostoon.

Kaavan ilmastokestävyys voidaan ympäristöhallinnon KILVA-työkalun mukaan jakaa neljään kokonaisuuteen jotka ovat luonnonvarojen käytön minimointi, kestävä elämäntavan mahdollistaminen, kulutuksen päästöjen minimointi ja ilmastonmuutoksen aiheuttamiin riskeihin varautuminen. Valkeakoskella otetaan käyttöön myös SYKE:n hiilikartta-työkalu.

Valkeakosken maankäytön strategisessa kehityskuvassa 2040 on panostettu erityisesti tiivistyvään kaupunkirakenteeseen.

Luonnon monimuotoisuus, eli biodiversiteetti ja sen säilyminen on lähes kaikkien eliölajien elinehto.

Kaavoituksella voidaan vaikuttaa merkittävästi luonnon monimuotoisuuteen jättämällä monimuotoisuuden kannalta arvokkaita alueita rakentamisen ja maankäytön ulkopuolelle, ja vastaavasti ohjaamalla rakentamista monimuotoisuutensa jo menettäneille alueille. Säilyttämällä luonnon monimuotoisuuden kannalta arvokkaita alueita ihmistoiminnan ulkopuolella, turvataan luontotyyppien ja eliölajien olosuhteet kaava-alueella.

Tämä voi tarkoittaa rakentamista ohjaamista muutetuille alueille ja virkistyskäyttöä vähemmän herkille luontotyypeille, jolloin myös ihmistoimintaa välttävien lajien elinolosuhteet säilyvät ja herkimät luontotyypit eivät altistu kulutukselle.

Valkeakosken strategisen maankäytön kehityskuvassa 2040 on osoitettu tärkeimpiä sini-viheryhteyksiä, ja uutta rakentamista ei ole suunniteltu luonnon kannalta herkimille kohteille. Strategisessa kehityskuvassa on keskeistä myös taajamametsien säilyttäminen virkistys- ja viheralueina. Kaupungin alueen metsien käyttö tulee suunnitella luonnon monimuotoisuus ja virkistysarvot edellä, mikä tukee myös niiden toimimista hiilinieluinä.

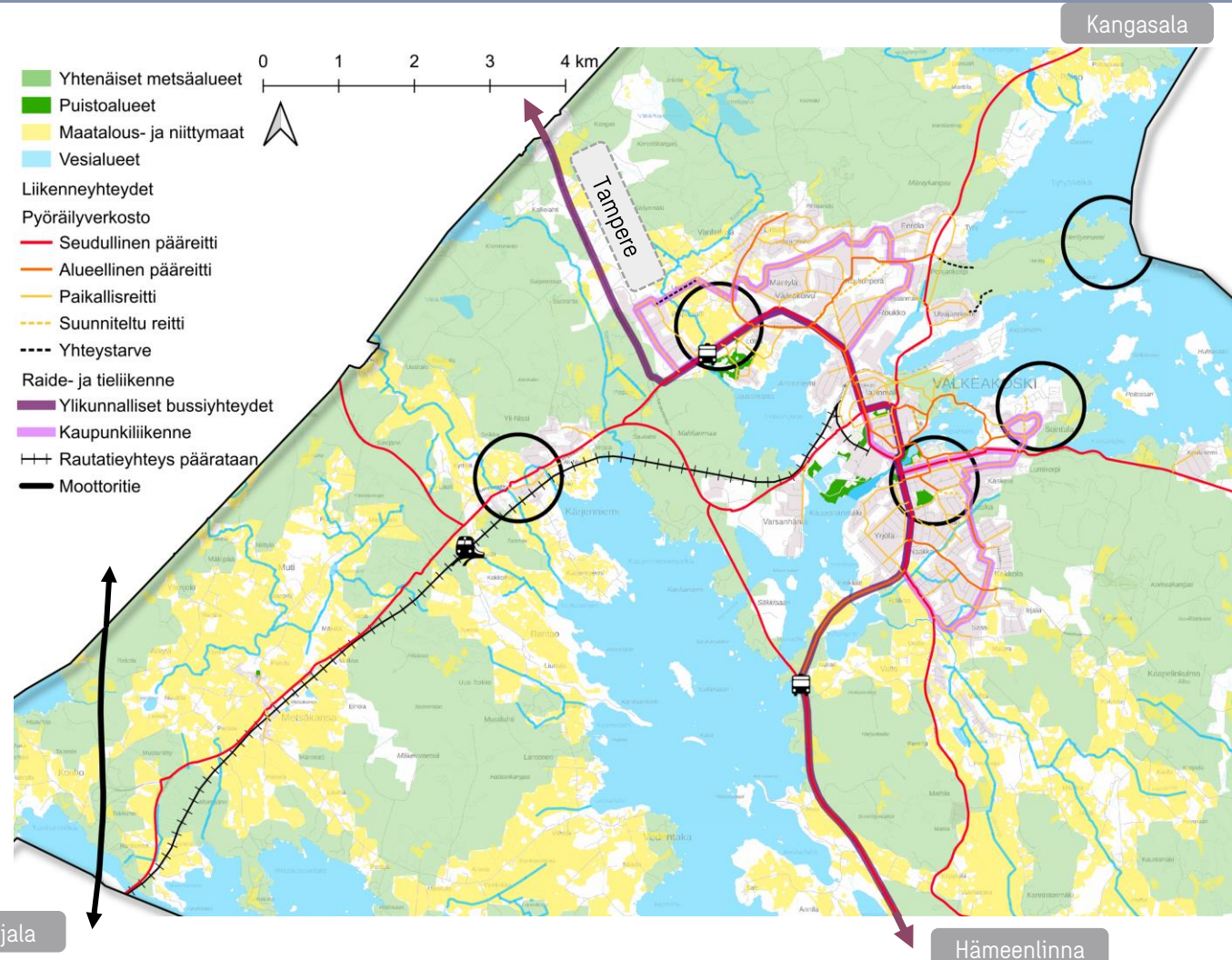
SAAVUTETTAVUUS JA LIIKENNE

Pääsääntöisesti Valkeakosken keskustaan on nykyisellään helppo päästä eri liikennemuotoja käyttäen. Kaupungin palvelut ovat keskittyneet keskustan alueelle, joka on suunniteltu saavutettavaksi ja käyttäjäystävälliseksi.

Lähin rautatieasema sijaitsee Toijalassa, joka on noin 20 kilometrin päässä Valkeakoskelta. Toijalasta on mahdollista jatkaa matkaa bussilla Valkeakoskelle. Asukaskyselyssä parannuksia toivottiin Tampereen ja Hämeenlinnan junayhteyksiin.

Valkeakosken ja lähikaupunkien, kuten Tampereen, välillä on säännöllistä bussiliikennettä. Bussiyhteyksien osalta kehittämistarvetta tunnistettiin asukaskyselyssä erityisesti Kangasala-Valkeakoski -välille sekä kohti Hämeenlinnaa.

Vaikka ruuhka-aikoina voi olla ajoittain enemmän liikennettä, Valkeakosken kokonaisliikennemäärät eivät yleensä ole suuria, joten keskustassa liikkuminen henkilöautolla on yleensä sujuvaa ja yhteydet päätieverkkoon hyvät. Asukaskyselyssä toivottiin suurempaa yhteyttä kolmostieltä Vanhakylän kauppakeskukseen päin sekä Lintulan suunnalta Tampereen suuntaan.



KÄVELY JA PYÖRÄILY

Kävely:

Valkeakoskella on tiivis kaupunkimainen rakenne. Yli 80% kaupungin asukkaista asuu kolmen kilometrin säteellä kaupungin keskustasta. Juuri kompaktiutensa takia Valkeakosken keskustaan on helppo saapua ja siellä liikkua kävellen. Keskusta-alueella on hyvät jalankulun väylät. Keskustan välittömässä läheisyydessä on myös lukuisia kuntoilu- ja virkistysreittejä kävelijöille, joista erityisen suosittu on Riippusiltojen lenkki.

Kehityskuvan päivittämisen yhteydessä tarkastelluista kehittämisalueista eteläinen keskusta ja Sointula sijaitsevat helposti taitettavan kävelymatkan päässä keskustasta. Kaikista tarkastelluista kehityskohteista on mahdollista kehittää kävelylle suotuisia alueita. Kävely-ystävällisen alueen kannalta olennaisia infran vaatimuksia on sosiaalinen turvallisuus sekä helppous ja mukavuus. Esimerkiksi Heritynniemeen voidaan toteuttaa viihtyisä rantareitti.

Pyöräily:

Valkeakoskella toteutettiin 2021-2022 pyöräilyn kehittämisen tarveselvitys, joka käsitti asukaskyselyn ja olosuhdekartoituksen. Asukaskyselyyn tulosten ja olosuhteiden kartoituksen perusteella pyöräilyn olosuhteiden todettiin olevan hyvällä perustasolla. Tarkempien kysymysten ja maastokäyntien perusteella kehitettävää todettiin erityisesti pyöräilyinfrastruktuurin laadussa, kunnossapidossa ja opastuksessa sekä informaatioissa.

Valkeakoskelle laadittiin vuonna 2022 pyöräiliikenteen edistämissuunnitelma, jossa kaupunkiin suunniteltiin pyöräiliikenteen reitistö. Reitistö ohjaa pyöräilyn väylien kehittämistä. Kehityskuvan päivittämisen yhteydessä tarkastelluista kehittämisalueista neljä sijoittuu reittihierarkian korkeimman reitin, seudullisen pääreitinvarelle tai sen välittömään läheisyyteen: Vanhakylä-Lotila, eteläinen keskusta, Sointula ja Kärjenniemi. Myös Heritynniemeen on erittäin luontevaa rakentaa alueellisen pääreitinvarelle tasoinen yhteys seudulliseen pääreitistöön.

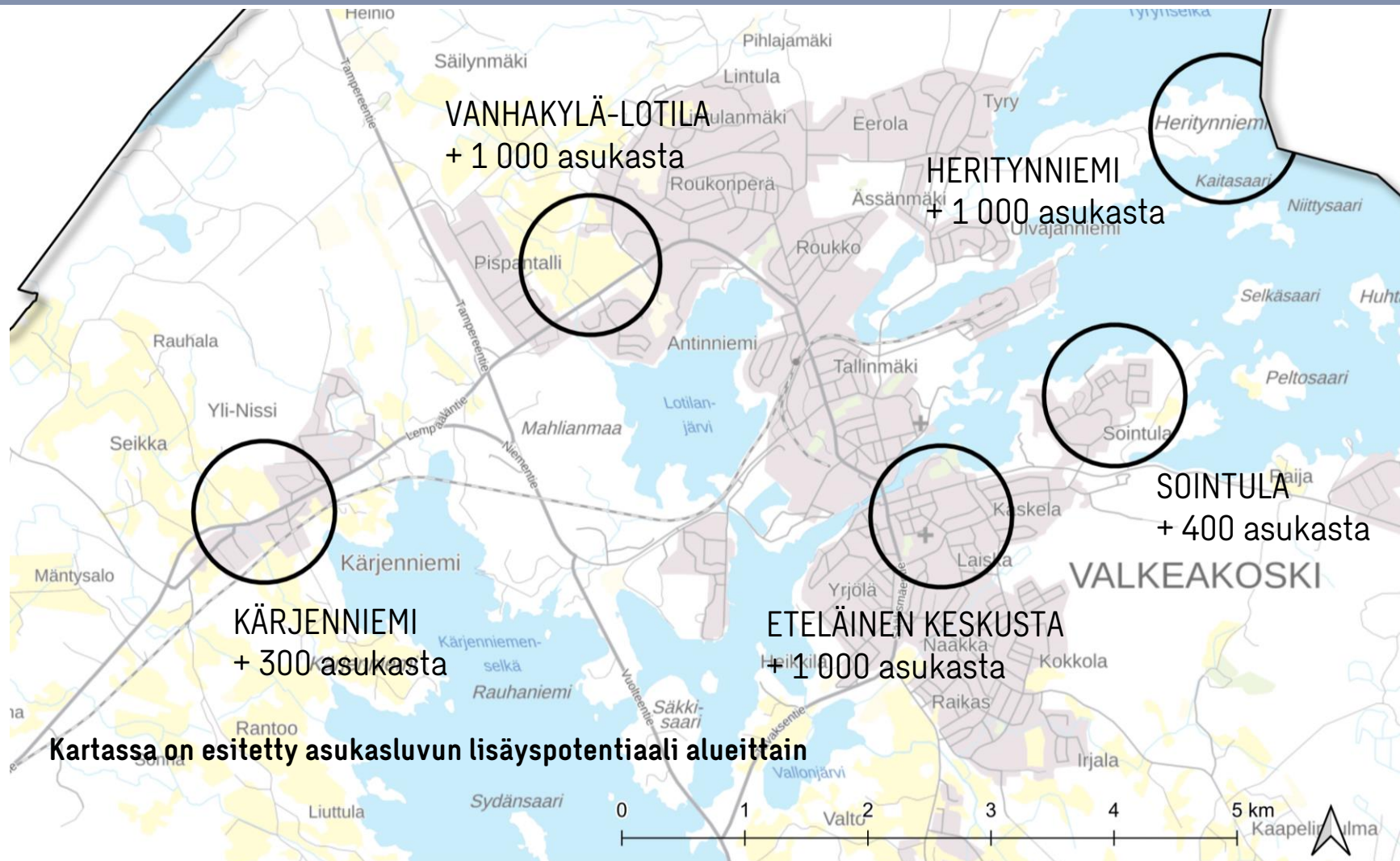


4. ALUEIDEN PROFILIT JA TOTEUTUKSEN PRIORITEETTI

UUDET JA KEHITETTÄVÄT ALUEET

Kehityskuvan päivityksessä tarkasteltiin viittä erillistä aluetta uuden ja täydentyvän asuntorakentamisen näkökulmasta. Vanhakylä-Lotila -alueella, eteläisessä keskustassa, Sointulassa ja Kärjenniemessä on jo olevaa asutusta, kun taas Heritynniemi on rakentamaton, lähes luonnontilainen alue.

Kullekin alueelle on muodostettu niiden luontaisiin vetovoimatekijöihin pohjautuva profiili ja arvioitu kaavoihin, reunaehtoihin ja rakennettavuuteen pohjautuen niiden kasvupotentiaalia. Valkeakosken päättäjät ovat työpajassa arvioineet alueiden toteutettavuutta.



HERITYNNIEMI – *Perheiden paratiisi*

Heritynniemi on noin 1000 asukkaan ja erityisesti lapsiperheiden asuinpaikka vesistöjen ja rikkaan luonnonympäristön äärellä. Alueella on omarantaisia omakotitaloja ja keskellä niemeä tiiviimpää rakentamista, kuten rivitaloja. Niemeä kiertää viihtyisä rantareitti.

Asukkaat tekevät paljon etätöitä, mutta töissä käydään vilkkaasti myös Valkeakosken keskustassa ja lähiseudulla, erityisesti Tampereella. Heritynniemessä on oma lähikauppa, muita palveluja ja hyvät nettiyhteydet. Virkistysreitit lähtevät melkein kotiovelta.

Heritynniemeen on muuttanut luontoa ja rauhaa arvostavia lapsiperheitä erityisesti Tampereelta ja muilta kaupunkiseuduilta. Valkeakosken kaupunki on markkinoinut aktiivisesti aluetta ja kehittänyt alueen palveluja monipuolisesti. Heritynniemestä on muodostunut Valkeakosken halutuin asuinalue.



VANHAKYLÄ JA LOTILA – Oiva paikka perheille harrastaa, liikkua ja etäillä!

Vanhakylä-Lotila on uusi ja vetovoimainen, 1 500 asukkaan omakotialue Valkeakosken keskustan pohjois- ja luoteispuolella. Alueella on paljon uutta rakennuskantaa, tuoreita muualta muuttaneita kuntalaisia ja monipuoliset perheiden palvelut.

Suuri osa alueen asukkaista käy hyvien kulkuyhteyksien päässä töissä Tampereella, mutta viihtyisässä asuinympäristössä tehdään paljon myös etätöitä. Osa lähialueen työpaikoista sijaitsee kävely- ja pyörämatkan päässä ja alueelta on hyvät joukkoliikenneyhteydet Valkeakosken keskustaan.

Vanhakylän ja Lotilan alueella on hyvät arkielämän palvelut: päiväkoti, koulu ja lähikauppa. Alue rajautuu Valkeakosken Campus-alueeseen ja lähellä on myös monipuoliset liikunta- ja virkistysalueet. Pääsy vesistöjen ääreen on helppoa laadukkaiden reittien kautta.



ETELÄINEN KESKUSTA – *Tulevaisuus Mallasveden rantamaisemissa*

Valkeakosken eteläinen keskusta on tulevaisuuden kaupunkiasumisen ydinaluetta vesistöjen ja monipuolisten palvelujen äärellä. Uudistunut keskusta houkuttelee kaikenikäisiä uusia asukkaita, jotka arvostavat monimuotoista, ekologista sekä laadukasta kerrostaloasumista ja elämisen helppoutta.

Yhteydet eteläisestä keskustasta ovat erinomaiset, eikä omaa autoa liikkumiseen välttämättä tarvitse. Virkistys- ja kauppapalvelut ovat helposti saavutettavissa kävellen tai pyörällä. Alueella on uusi yhtenäiskoulu ja päiväkoti.

Uusiutuneessa keskustassa on tapahtumia ja tekemistä ympäri vuoden. Alue on kasvanut kaikkiaan noin 1 000 asukkaalla ja alueelle on rakennettu paljon uusia asuntoja. Eteläiseen keskustaan on sijoittunut myös uusia työpaikkoja ja palveluja sekä moderneja työnteon ja oleskelun tiloja. Uusien asukkaiden ja toimintojen myötä keskusta on elävä ja vilkas.



SOINTULA – *Vehreämpi keskusta*

Sointula on rosainen, elämänmakuinen ja vihreä asuinalue, joka tarjoaa monipuolisesti erilaista asumista erilaisiin elämäntilanteisiin ja -vaiheisiin.

Keskustan välittömässä läheisyydessä sijaitseva Sointula on uudistunut ja sinne on rakennettu viihtyisiä asuntoja niin, että alueella yhteensä 1 700 asukasta. Asuinalueet sijaitsevat vesistöjen läheisyydessä ja ranta- ja siltareittejä pitkin on lyhyt matka keskustan palveluihin. Joukkoliikenne on hyvin toimivaa, eikä omaa autoa välttämättä tarvitse.

Sointulassa on hyvät ja monipuoliset arkielämän palvelut päiväkodista ja koulusta lähikauppaan ja muihin paikallisiin palveluihin.

Virkistysmahdollisuudet ovat erinomaiset, sillä luonto ja vesistöt ovat lähellä ja rantareittejä pitkin pääsee helposti Valkeakosken liikunta-, kulttuuri- ja muille harrastuspaikoille. Sointulan arvostus on noussut merkittävästi.



KÄRJENNIEMI – Luonnonläheinen lapsiperheiden asuinpaikka

Kärjenniemen alue on maaseutumaiseen ympäristöön ja lähelle luontokokemuksia sijoittuva tulevaisuuden asumisen alue. Alueen vetovoimatekijöitä ovat erinomaiset liikenneyhteydet sekä Kärjenniemenselän vesialueen läheisyys.

Kärjenniemi houkuttelee erityisesti lapsiperheitä, jotka arvostavat väljää ja viihtyisää asuinympäristöä ja hyvää saavutettavuutta. Alueelta on hyvät ja sujuvat yhteydet Valkeakosken keskustaan ja lyhyt matka kolmostielle. Tulevaisuudessa alueen vierestä kulkeva raide voi palvella myös henkilöliikennettä.

Kärjenniemi on kasvanut enintään 300 uudella asukkaalla ja alueelle on rakennettu jonkin verran uusia omakotitaloja. Valkeakosken kaupungilla on alueella vain niukasti maanomistusta.





5. PÄIVITETTY KEHITYSKUVA

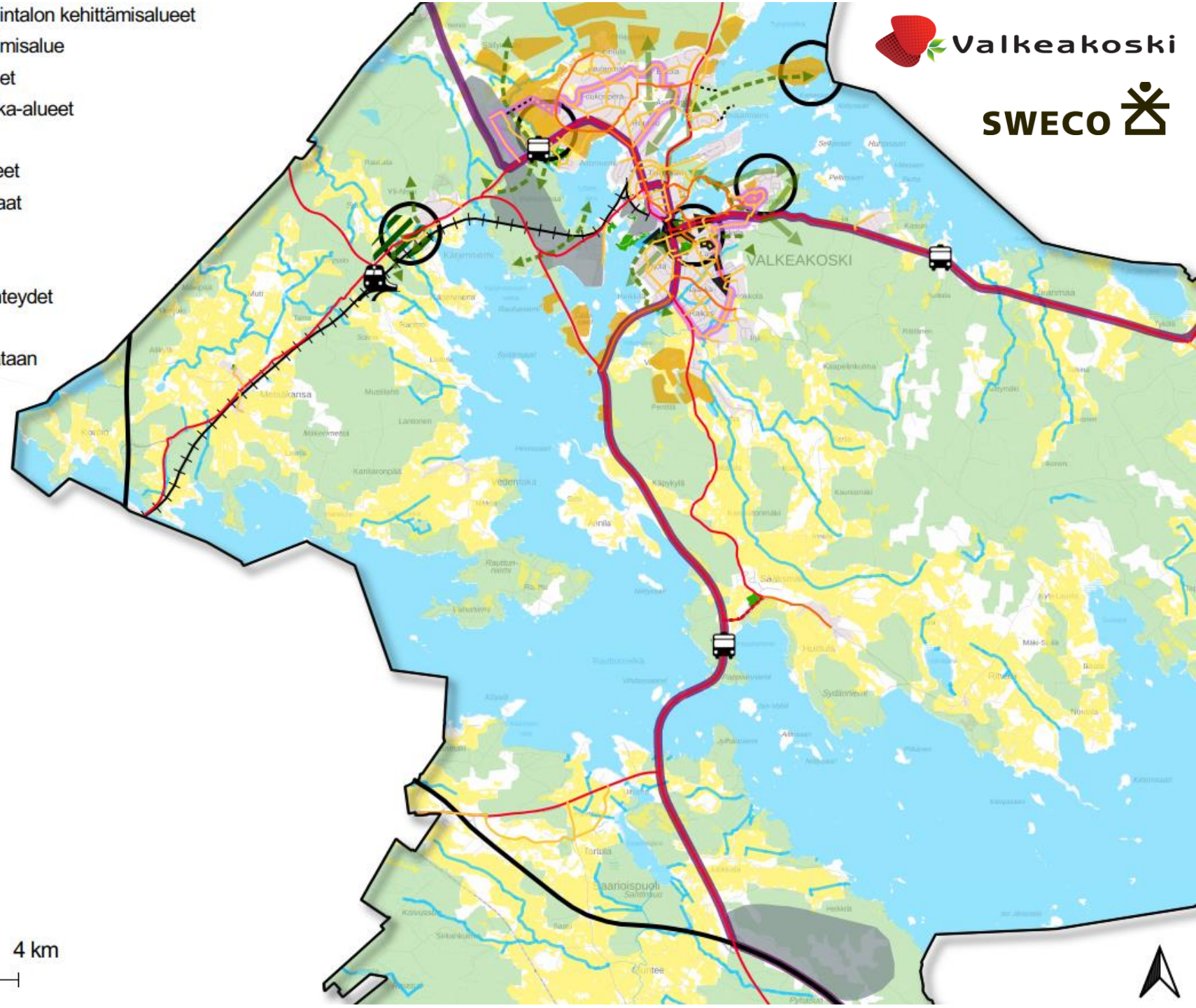
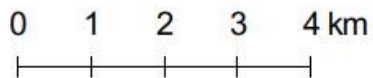
VALKEAKOSKEN KEHITYSKUVA

Valkeakosken kehitys nojaa keskustan eteläosiin ja pohjoispuolelle sijoittuviin uusiin sekä kehittyviin asuinalueisiin. Ne kytkeytyvät toisiinsa hyvän palvelutason kaupunkiliikenteen ja pyöräilyverkoston välityksellä.

Ylikunnallisista bussiyhteyksistä tärkeimmät kulkevat keskustan kautta etelän ja pohjoisen suurempiin kaupunkeihin. Myös rautatieliikenne keskustan ja pääradan välillä mahdollistuu.

Asuinalueiden välillä säilytettävät viheryhteydet ja kestävä maankäyttö takaavat hyvät virkistysmahdollisuudet ja luonnon monimuotoisuuden.

- Soitulan & Kaupungintalon kehittämisaalueet
- Kärjenniemen kehittämisaalue
- Uudet asumisen alueet
- Teollisuus- ja työpaikka-alueet
- Puistoalueet
- Yhtenäiset metsäalueet
- Maatalous- ja niittymaat
- Vesialueet
- Joukkoliikenneyhteydet
 - Ylikunnalliset bussiyhteydet
 - Kaupunkiliikenne
- Rautatieyhteys pääradan
- Moottoritie
- Pyöräilyverkosto
 - Seudullinen pääreitti
 - Alueellinen pääreitti
 - Paikallisreitti
 - Suunniteltu reitti
 - Yhteystarve
- Sini- ja viheryhteydet
 - Viheryhteystarve
 - Oleva viheryhteys
 - Virtavedet

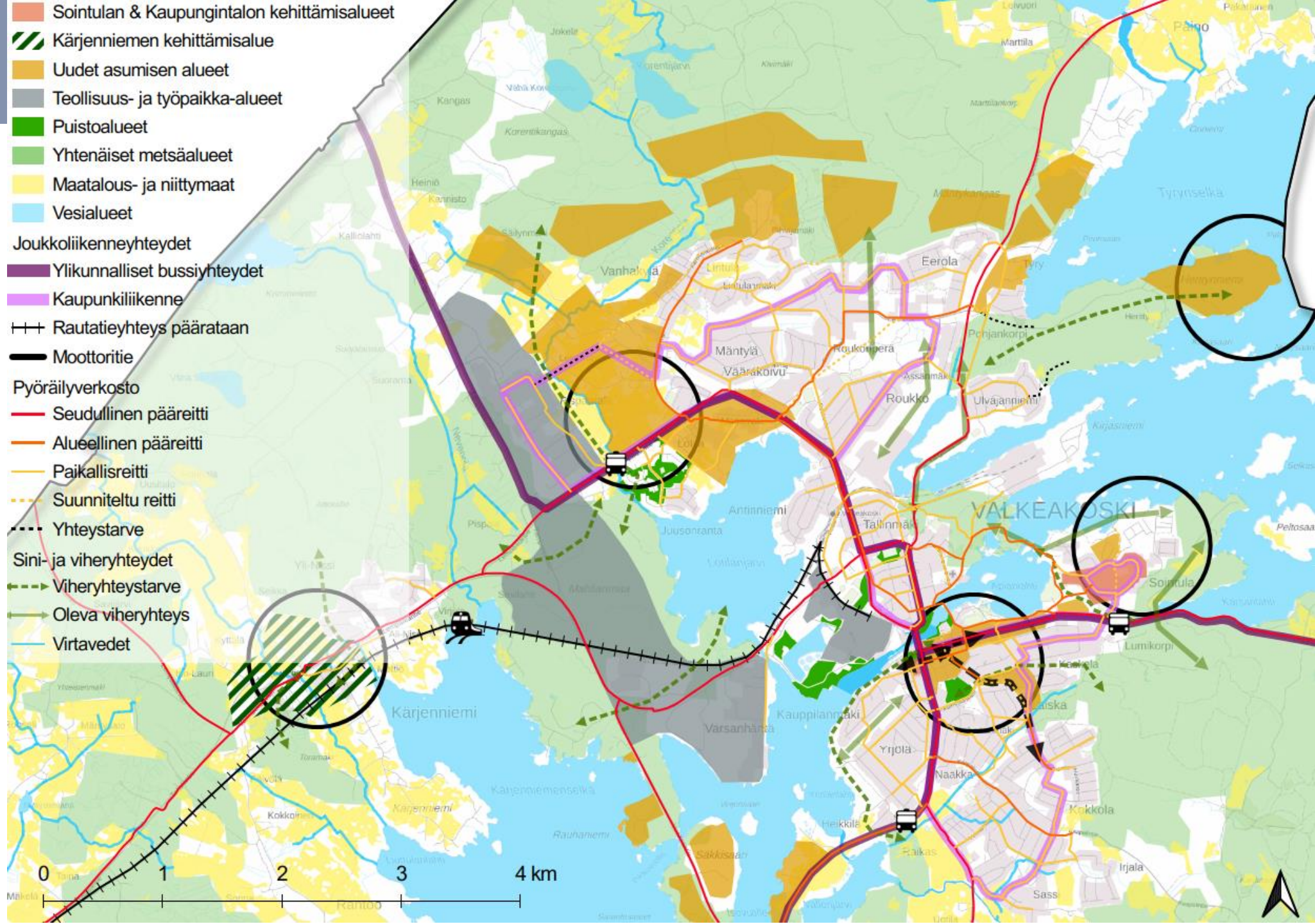


VALKEAKOSKEN POHJOISOSIEN KEHITYSKUVA

Valkeakosken tuleva kasvu suuntautuu tulevaisuudessa vahvimmin keskustan pohjoispuolisille alueille, Tampereen ja Lempäälään suuntaan, jonne suuri osa työmatka- ja asiointiliikenteestä jo tällä hetkellä suuntautuu.

Rakentaminen toteutuu tiiviisti ja päivimäisesti lähelle luontoympäristöjä niin, että viheryhteydet ovat kaikkialta helposti saavutettavissa ja niin että ekologiset yhteydet turvataan.

Vesistöjen läheisyyttä hyödynnetään Valkeakosken keskeisenä vetovoimatekijänä.

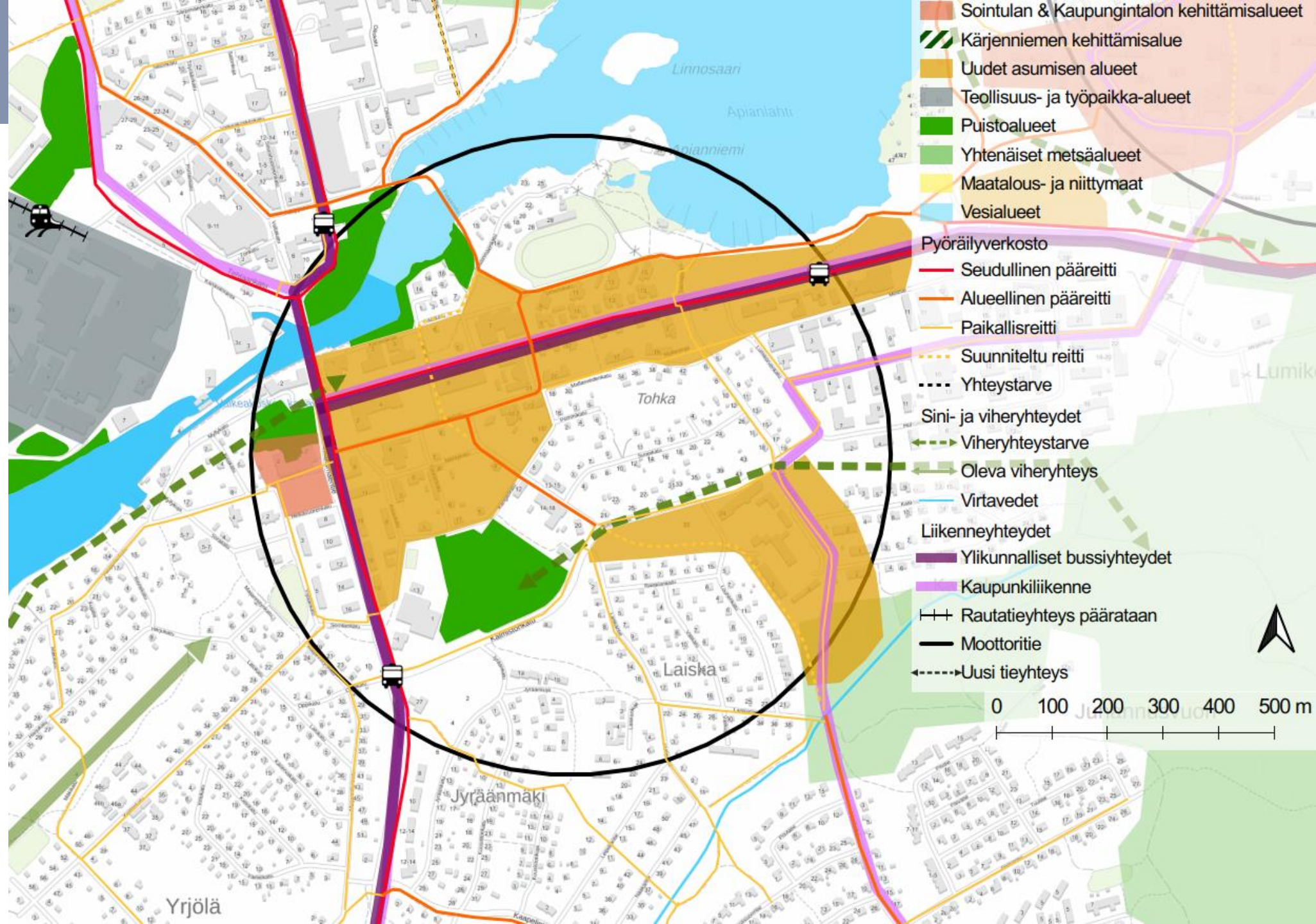


ETELÄISEN KESKUSTAN KEHITYSKUVA

Valkeakosken eteläinen keskusta tiivistyy täydennysrakentamisen kautta ja alueelle syntyy houkuttelevaa kaupunkiasumista lähellä palveluja. Alueella on uusi yhtenäiskoulu ja päiväkoti.

Eteläisen keskustan asuminen sijoittuu lähelle vesistöjä ja alueen asukkaille on tarjolla hyvät joukkoliikennepalvelut sekä kävely- ja pyöräily-yhteydet. Puistomaisia alueita ja viherympäristöjä on tarjolla lähietäisyydellä runsaasti.

Kaupungintalon ympäristöä kehitetään omana kokonaisuutenaan.

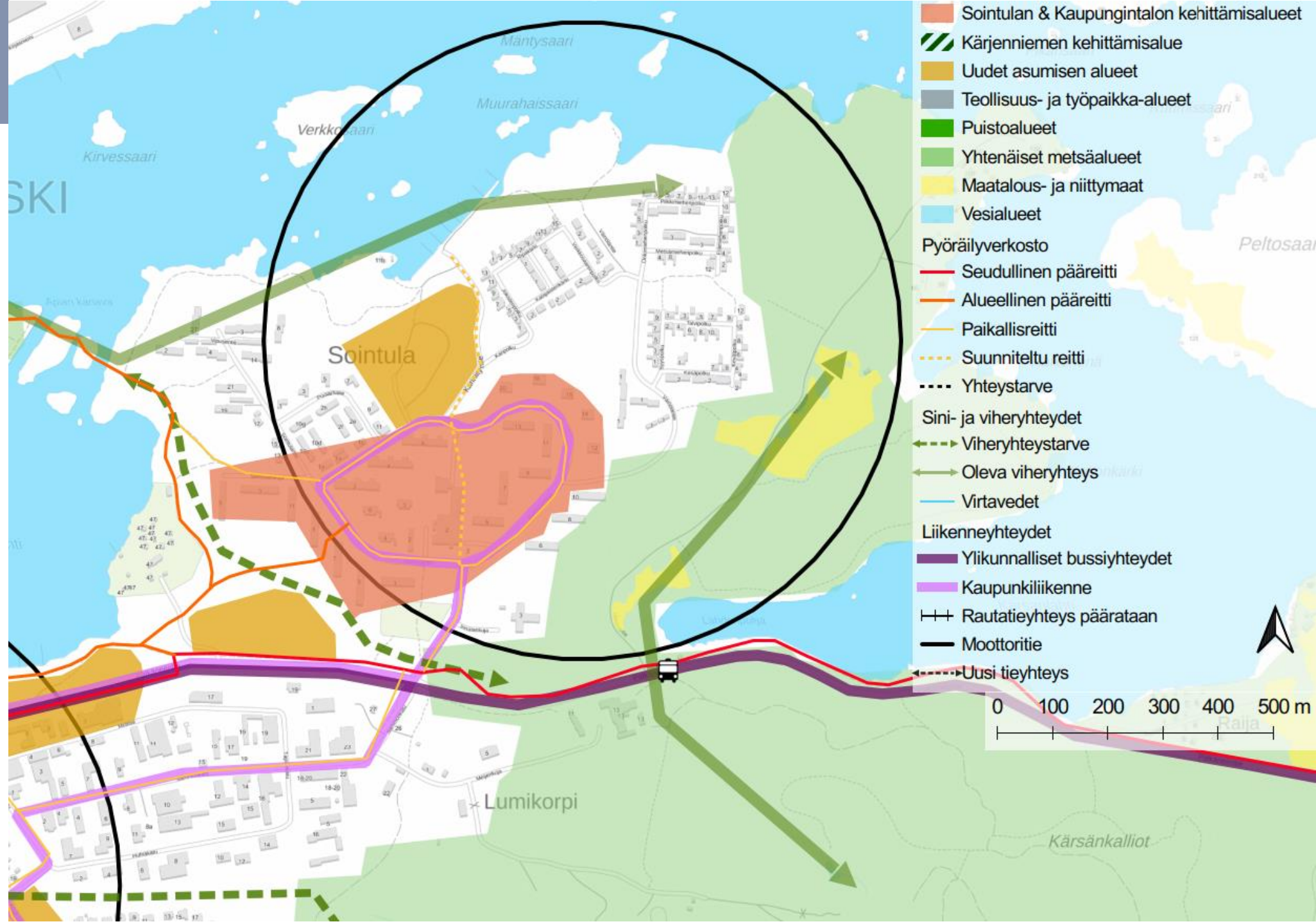


SOINTULAN KEHITYSKUVA

Sointulaa kehitetään täydennysrakentamisen kautta alueen ominaispiirteet säilyttäen.

Sointulan kehittämisalueella uudistetaan vanhaa rakennuskantaa vaiheittain. Uusia asuinalueita toteutetaan rannan läheisyyteen ja keskustan suuntaan niin, että ekologiset yhteydet ja pääsy viheralueille ja rantaan turvataan.

Sointulan kaupunkiliikenteen palvelut turvataan ja alueen kävely- ja pyöräily-yhteyksiä kehitetään edelleen. Sointulan itä- ja eteläpuoliset laajat ja yhtenäiset metsä- ja viheralueet säilytetään.



VANHAKYLÄ- LOTILAN KEHITYSKUVA

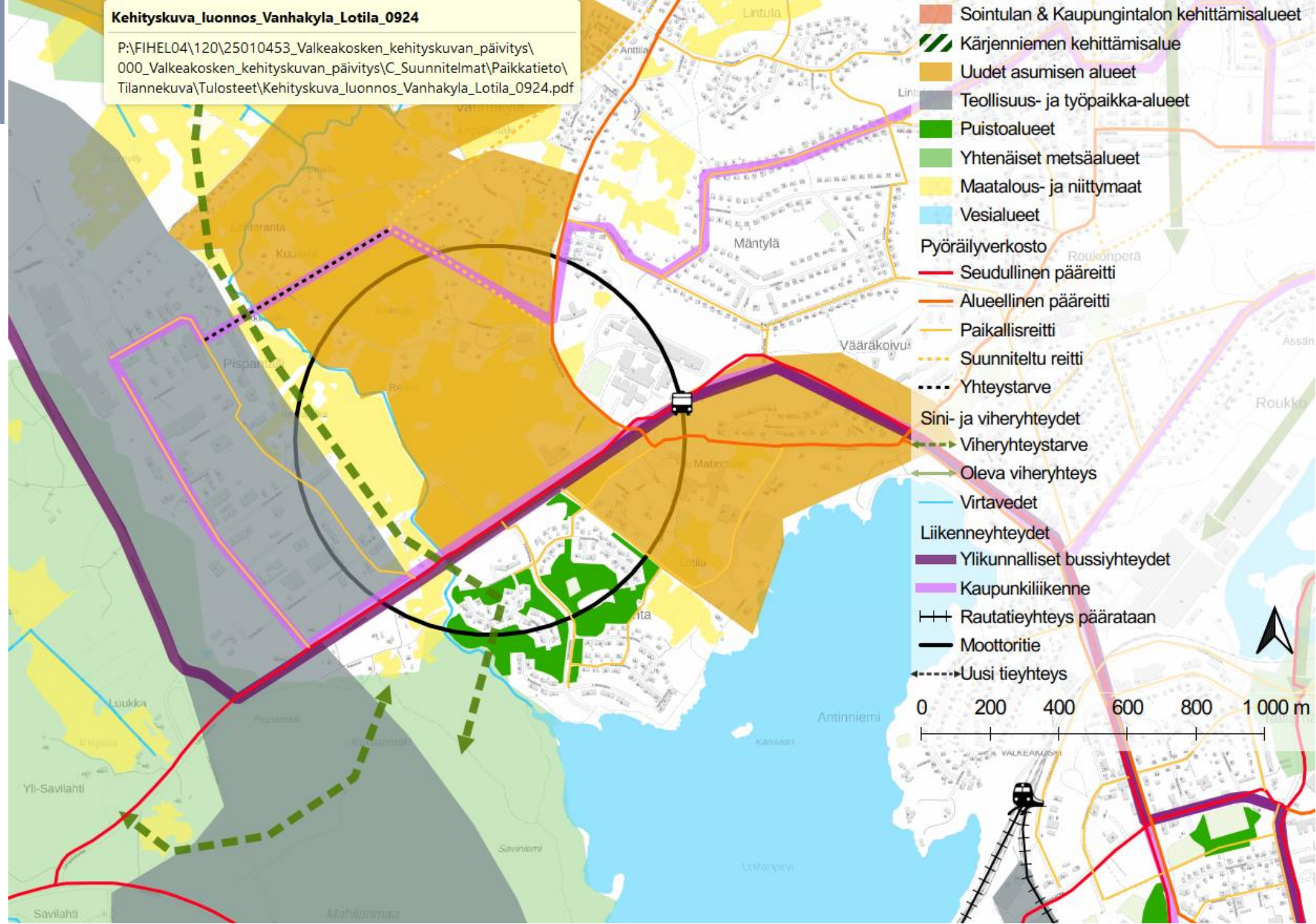
Vanhakylä-Lotila on luontaisesti vetovoimasta asumisen aluetta, jonne on viime vuosina rakennettu paljon. Alueen kehittämistä jatketaan niin, että asuinalueiden väliin jää viheralueita, peltoalueita ja ekologisista käytäviä.

Kampusalueen eteläpuolelle toteutetaan uutta asuinrakentamista lähelle palveluja ja oppilaitoksia.

Pispantallin aluetta kehitetään uudistuvana yritys- ja teollisuusalueena ja asumisen ja teollisuusalueen väliin jätetään riittävä suojavyöhyke. Alueen liikennepalveluja kehitetään.

Kehityskuva luonnos_Vanhakyla_Lotila_0924

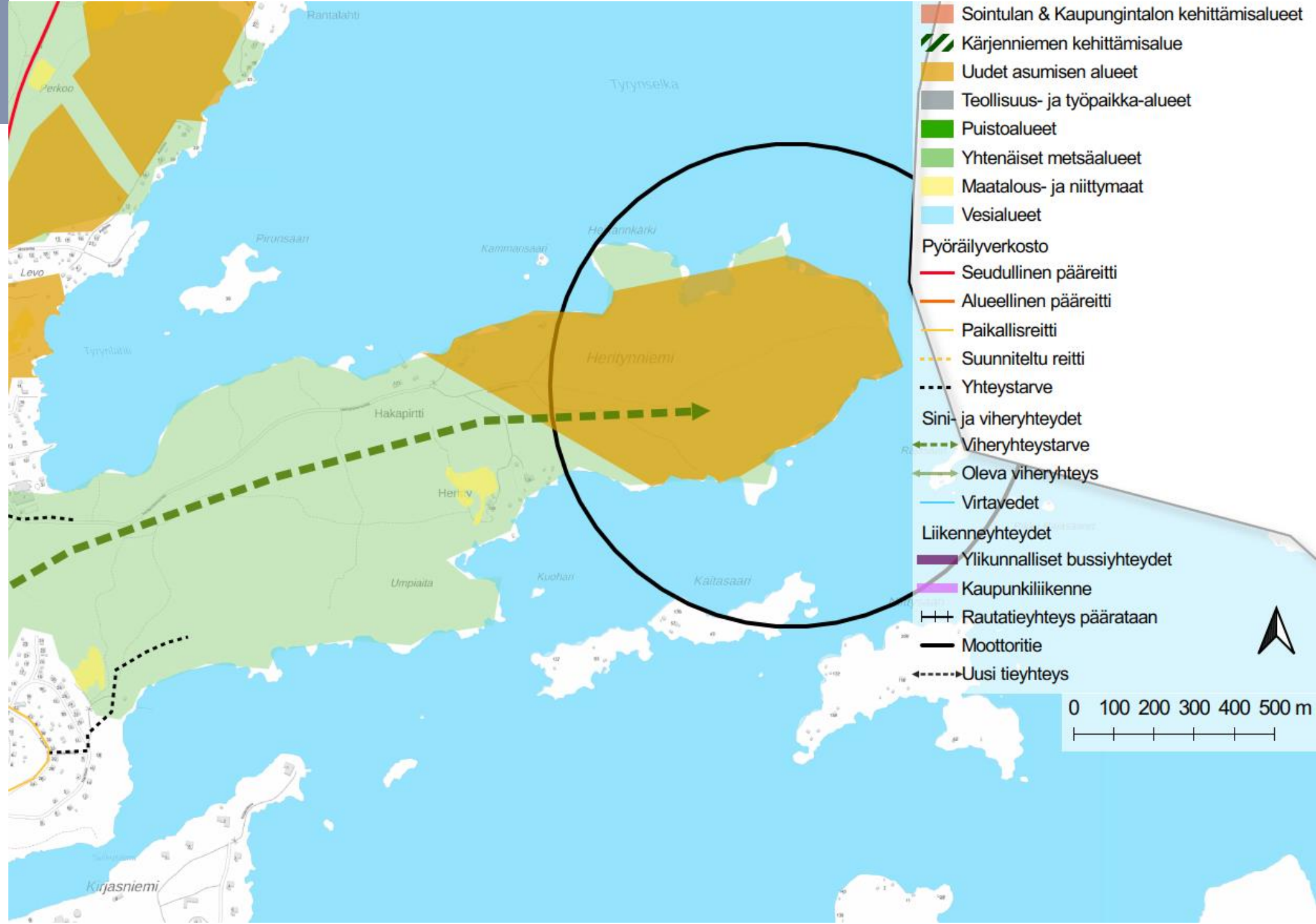
P:\FIHEL04\120\25010453_Valkeakosken_kehityskuvan_päivitys\000_Valkeakosken_kehityskuvan_päivitys\C_Suunnitelmat\Paikkatieto\Tilannekuva\Tulosteet\Kehityskuva_luonnos_Vanhakyla_Lotila_0924.pdf



HERITYNNIEMEN KEHITYSKUVA

Heritynniemi on luonnonläheinen ja vesistöjen ympäröimä tulevaisuuden asuinalue, joka rakentuu niemen kärkeen rakennettavuudeltaan edulliselle alueelle. Alueelle voi sijoittua osin omarantaista omakoti-asumista, mutta myös yleiset virkistysmahdollisuudet turvataan.

Joukkoliikenneyhteyksiä kehitetään alueen rakentumisen myötä. Riittävä väestöpohja tarvitaan palvelujen järjestämiseksi. Suojelualueiden ja viheryhteyksien säilyminen turvataan.

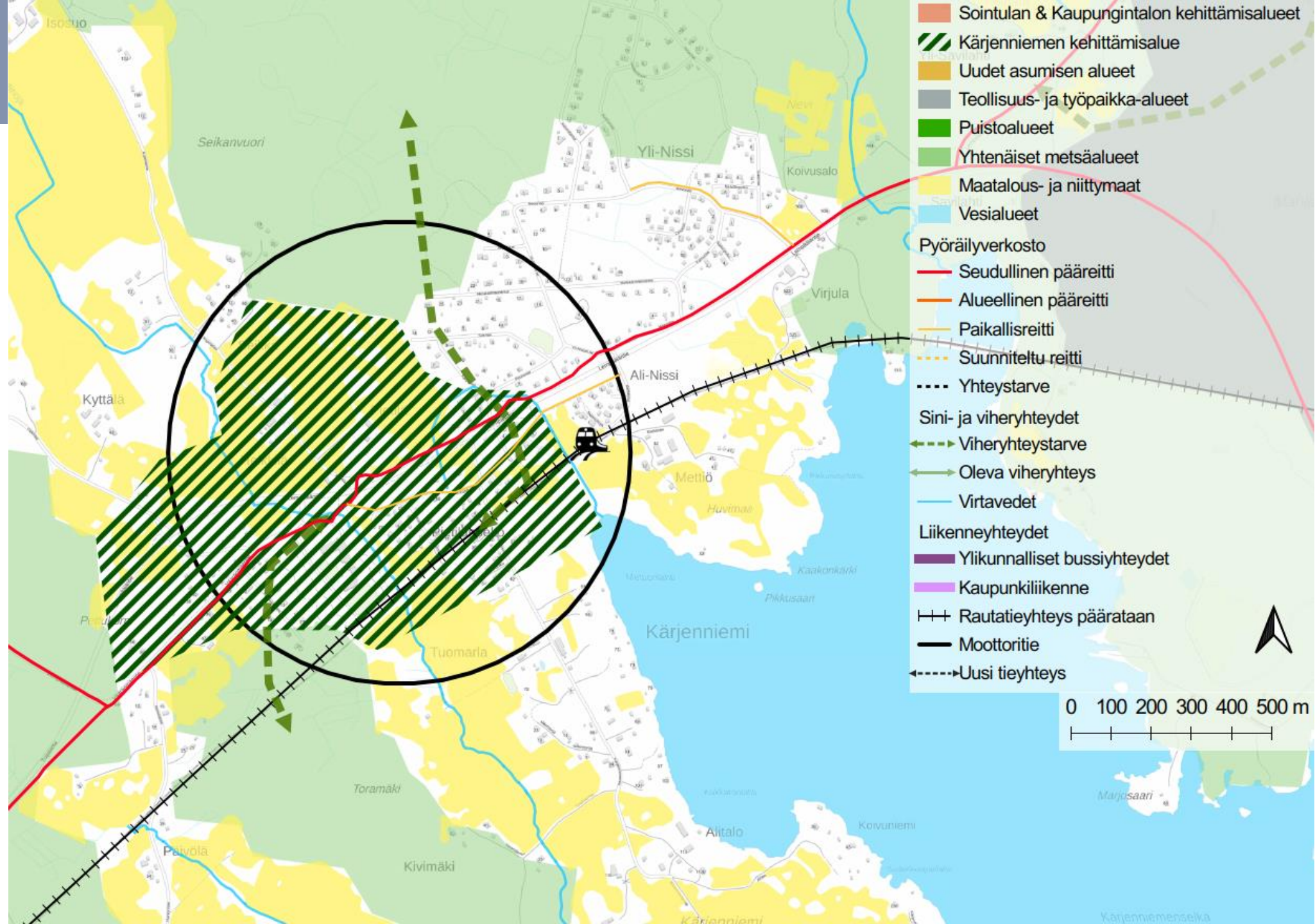


KÄRJENNIEMEN KEHITYSKUVA

Kärjenniemi rakentuu alueen laajentumisen ja osin tiivistymisen kautta väljänä omakotiasumisen alueena. Alueen kasvu pysyy kuitenkin maltillisena.

Tulevaisuudessa Kärjenniemi voi hyötyä raideyhteyksien kehittymisestä ja mahdollisen aseman läheisyyteen voi rakentua tiiviimpää asutusta palveluineen.

Olemassa olevia, laadukkaita kävely- ja pyöräily-yhteyksiä kehitetään. Asutusalueilta turvataan sujuva pääsy virkistysalueille ja vesistön ääreen. Aluetta ympäröivä maaseutumainen elinympäristö ja maisema säilytetään.

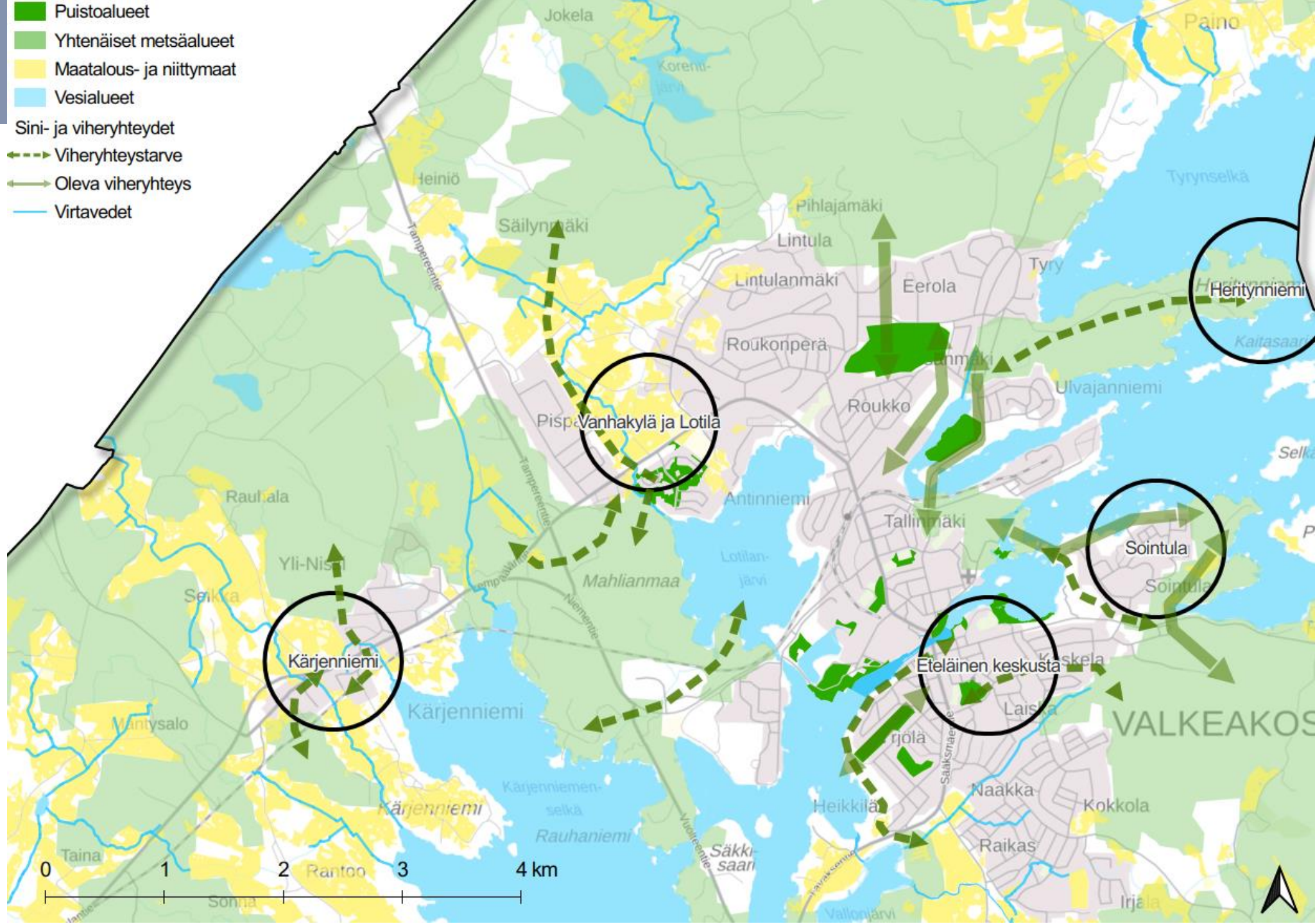


VALKEAKOSKEN SINI-VIHER- VERKOSTO

Sini-viherverkostossa on osoitettu taajama-alueen yhtenäiset metsäalueet, pelto-/niittyalueet sekä tärkeimmät viheryhteydet niiden välillä. Viheryhteyksissä ja niiden kehittämistarpeina on otettu huomioon myös asuinalueiden läpi kulkevat ekologiset yhteydet huomioiden alueiden virkistyskäyttö ja luonnon monimuotoisuus.

Siniverkosto koostuu järvesisäalueiden lisäksi virtavesistöistä valuma-alueineen, joista merkittävämmät ovat Korentinoja ja Vallonoja. Virtavesien merkitys sini-viherverkostossa perustuu hulevesien purkuvirtaamien lisäksi myös niiden huomiointiin luonnon monimuotoisuuden kannalta tärkeinä yhteyksinä.

- Puistoalueet
- Yhtenäiset metsäalueet
- Maatalous- ja niittymaat
- Vesialueet
- Sini- ja viheryhteydet
 - Viheryhteystarve
 - Oleva viheryhteys
 - Virtavedet

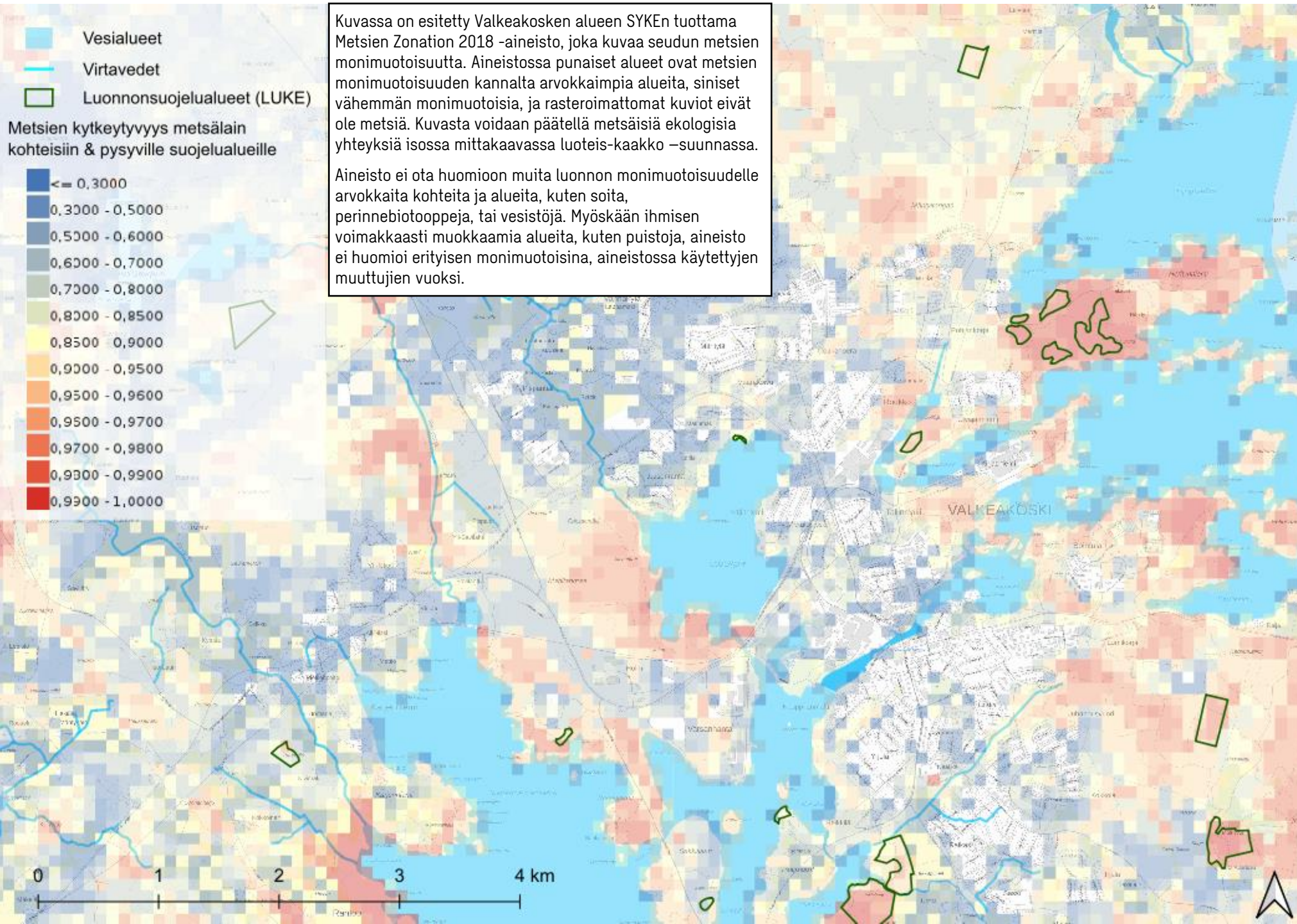


METSIEN KÄSITTELYN PERIAATTEET

Valkeakosken metsienkäsittelyn periaatteet tulee olla linjassa luonnon monimuotoisuuden lisäämisen kanssa. Valkeakosken metsienkäsittelyn periaatteet on johdettu Helsingin kaupungin luonnonhoidon periaatteiden ohjeesta

(https://www.hel.fi/static/liitteet/kaupunki_ymparisto/asuminen-ja_ymparisto/luonto/luonnonhoidon_periaatte_et_metsat_luonnos.pdf).

Valkeakosken kaupungin omistamia metsiä sijoittuu sekä kaupunki-, että taajama-alueelle.



Valkeakosken metsienhoidon tavoitteena on luonnon monimuotoisuuden lisääminen Valkeakosken metsissä. Tämä edellyttää metsien olemassa olevien luontoarvojen tuntemusta, ja siten tunnistettujen arvojen turvaamista. Erityisesti vanhat ja suuren lahoppu määrän metsät ovat sellaisenaan arvokkaita, mutta myös erilaisilla metsätyypeillä ja lähimetsillä on käsittelemättöminäkin suurta arvoa niin luonnon monimuotoisuuden, kuin virkistyskäytön näkökulmasta. Metsät toimivat myös hiilinieluinä.

Kun metsiä aiotaan harventaa tai yksittäisiä puita kaataa, suoritetaan aina raivaustyöt ennen lintujen pesimäkautta (1.5.-31.7.). Raivaustyöt tulee kaupungin omistamilla metsäalueilla suunnitella siten, ettei niistä aiheudu myöskään heikennystä petolintujen pesinnöille tai kanalintujen soittimille.

Käsittelyn kohteena olevasta metsäalueesta kaadetaan enintään kolmannes, taimikoita harvennetaan ja vesakkoa poistetaan, tasaikäisillä kohteilla harvennetaan puustoa lisäten pienaukkoja, joiden koko on enintään 0,3 hehtaaria. Kaupunki- ja virkistysarvoiltaan tärkeissä metsissä metsää käsitellään mahdollisimman hienovaraisesti tarvittaessa harvennuksilla. Luonnontilaisimmat metsät jätetään kokonaan hoidon ulkopuolelle.

Metsien hoidon periaatteet:

1. Tunnistetaan ja turvataan metsien luontoarvot
 2. Jätetään metsäalueita vanhenemaan luontaisesti
 3. Jätetään lahoppuuta ja tiheikköjä
 4. Säilytetään vanhoja puita
 5. Torjutaan haitallisia vieraslajeja
 6. Suositetaan luontotyyppin mukaista monilajisuutta
 7. Suositetaan ja edistetään puuston monipuolista ikärakennetta
 8. Vahvistetaan metsäistä verkostoa
 9. Ylläpidetään metsien hiilinielua ja -varastoa
 10. Varaudutaan luonnontuhoihin ja muihin metsän kestävyttä uhkaaviin riskeihin
 11. Vähennetään metsien liiallista kulumista
 12. Vaalitaan metsiä kaupunkilaisten terveyden ja hyvinvoinnin lähteenä
 13. Ylläpidetään metsämaisemia osana kaupunkikuvaa
 14. Kerätään ja tarjotaan tietoa metsistä
- (Lähde: Helsingin kaupunki 2024)



6. KEHITYSKUVAN TOIMENPITEET Kaupunkistrategian mukaisesti

TOIMENPITEET JA TOTEUTUSJÄRJESTYS

Kehityskuvan täytäntöön saattaminen ja konkretisointi on tavoitellun lopputuloksen kannalta tärkeää. Kehityskuvan toteutumisen edellyttämät toimenpiteet on priorisoitu ja ohjelmoitu tuleville vuosille. Toimenpiteiden priorisoinnissa on huomioitu paitsi kaupunkistrategian tavoitteet ja maankäytön reunaehdot, myös kaupunginhallituksen asettamat kasvua, maalaismaisuuksia sekä omavaraisuutta koskevat tavoitteet. Vertailtavien alueiden kehittämisen priorisointi on laadittu päättäjien tahtotilan mukaisesti.

Kehityskuvalle on luotu taloudellisesti realistinen tiekartta. Erityisen tärkeää on ollut Valkeakosken kaupungin taloussuunnitelman ja investointiohjelman reunaehtojen tarkastelu suhteessa toimintaympäristön muutoksiin sekä kehityskuvan kehittämistoimenpiteillä syntyväksi arvioituun kasvuun. Toimenpiteet on esitetty toteutettavaksi kolmessa "korissa" vuosina 2024-2025, 2026-2030 ja vuodesta 2030 eteenpäin.



ALUEIDEN TOTEUTUKSEN PRIORITEETTI

VANHAKYLÄ JA LOTILA
1500 asukasta



1

*Tärkeää turvata kasvun
jatkuminen kysytyllä ja
lapsiperheitä
houkuttelevalla alueella*

2025

ETELÄINEN KESKUSTA
1400 asukasta



2 tai 3

*Houkuttelevaa
kaupunkimaista asumista
tarvitaan lisää lähellä
ydinkeskustan palveluja*

SOINTULA
1700 asukasta



2 tai 3

*Alue kaipaa joka
tapauksessa uudistumista
ja uusi rakentaminen tuo
alueelle elinvoimaa*

2030

KÄRJENNIEMI
680 asukasta



4

*Uutta lapsiperheitä
houkuttelevaa asumista,
joka tukeutuu hyvään
sijaintiin ja kehittyviin
liikenneyhteyksiin*

2035

HERITYNNIEMI
1000 asukasta



5

*Tulevaisuuden optio, jos
kysyntä Valkeakosken
asumistarjontaa kohtaan
kasvaa merkittävästi*

2040

- Arki on vaivatonta ja sujuvaa.
- Meillä on monipuolinen tarjonta kodeiksi.
- Valkeakoski on tunnettu vireästä kulttuuristaan.
- Viestimme rohkeasti Valkeakosken mahdollisuuksista ja vahvuuksista.

Toimenpide-ehdotukset / Valkeakoski vetää puoleensa

Tavoite	Toimenpiteet 2024-2025	Toimenpiteet 2026-2030	Toimenpiteet 2030-
Kaupungin keskustan kehittäminen ja tiivistäminen	Jatketaan Eteläisen keskustan suunnittelua ja asemakaavoitusta Apianlahdenrannan asemakaavan hyväksyminen	Eteläisen keskustan ja Apianlahdenrannan alueiden toteuttaminen	Eteläisen keskustan toteuttaminen
Sointulan alueen kehittäminen	Laaditaan alueen kehittämissuunnitelma Kaupan tontin sekä päiväkodin asemakaavoittaminen	Sointulan puutarhan alueen asemakaavoitus asumiselle Satama-alueen asemakaavoitus Tehdään aluetta tiivistäviä asemakaavoja (Innalantien alku, Pälkäneentien varsi)	Sointulan keskuksen asemakaavoitus, uusi katulinjaus ja yleiskaavan mukaiset kerrostalot
Vahvistetaan vesistön asemaa asumisen vetovoimatekijänä	Jatketaan Heritynniemen osayleiskaavan laatimista Rantojen osayleiskaavatyön yhteydessä tutkitaan mahdollisuudet loma-asuntojen muuttamiseen vakituiseksi asunnoksi (ARA-vyöhyke). Laaditaan asemakaavoja vesistön läheisyyteen (Kenraalinranta, Apianlahdenranta)	Laaditaan asemakaavoja vesistön läheisyyteen (Heritynniemi, Leppälän koulun alue, Eteläisen keskustan, Lotilanrannan ja Vääränkoivunmäen kerrostalot) Mahdollistetaan mm. kelluvien asuntojen rakentaminen	Heritynniemen alueen toteuttaminen Eteläisen keskustan toteuttaminen Laaditaan asemakaavoja vesistön läheisyyteen mahdollisuuksien mukaan

- Arki on vaivatonta ja sujuvaa.
- Meillä on monipuolinen tarjonta kodeiksi.
- Valkeakoski on tunnettu vireästä kulttuuristaan.
- Viestimme rohkeasti Valkeakosken mahdollisuuksista ja vahvuuksista.

Toimenpide-ehdotukset / Valkeakoski vetää puoleensa

Tavoite	Toimenpiteet 2024-2025	Toimenpiteet 2026-2030	Toimenpiteet 2030-
<p>Taajamarakenteen pitämistä tiiviinä jatketaan</p> <p>Kaupunkirakennetta tiivistäviä täydennyskaavoja suunnitellaan eri puolelle kaupunkia</p>	<p>Kaavoitusta tehdään kaavoitusohjelman mukaisesti huolehtien monipuolisesta tonttitarjonnasta.</p>	<p>Kaavoitusta tehdään kaavoitusohjelman mukaisesti huolehtien monipuolisesta tonttitarjonnasta.</p>	<p>Kaavoitusta tehdään kaavoitusohjelman mukaisesti huolehtien monipuolisesta tonttitarjonnasta.</p>
<p>Yhdistetään kaupungin imago, brändi ja strategian visio maankäyttöön, rohkeasti ja raikkaasti</p>	<p>Kaupungin hallintokuntien jatkuva vuoropuhelu strategian toteuttamiseksi.</p> <p>Maankäytön suunnittelun konkreettinen toteuttaminen kaupunkistrategian mukaisesti. Määritellään kaikissa töissä kaupunkistrategian mukaiset tavoitteet</p>	<p>Kaupungin hallintokuntien jatkuva vuoropuhelu strategian toteuttamiseksi.</p> <p>Maankäytön suunnittelun konkreettinen toteuttaminen kaupunkistrategian mukaisesti. Määritellään kaikissa töissä kaupunkistrategian mukaiset tavoitteet</p>	<p>Kaupungin hallintokuntien jatkuva vuoropuhelu strategian toteuttamiseksi.</p> <p>Maankäytön suunnittelun konkreettinen toteuttaminen kaupunkistrategian mukaisesti. Määritellään kaikissa töissä kaupunkistrategian mukaiset tavoitteet</p>
<p>Kaupunkimaisema ja historiallinen perinnemaisema strategian ilmentäjänä</p>	<p>Suunnitteluperiaatteissa otetaan huomioon Valkeakosken historiallinen perinne ja otetaan se huomioon myös kaupunkitapahtumissa.</p>	<p>Suunnitteluperiaatteissa otetaan huomioon Valkeakosken historiallinen perinne ja otetaan se huomioon myös kaupunkitapahtumissa.</p>	<p>Suunnitteluperiaatteissa otetaan huomioon Valkeakosken historiallinen perinne ja otetaan se huomioon myös kaupunkitapahtumissa.</p>

- Turvaamme työvoiman saannin.
- Kuulemme yritysten tarpeita ja toimimme niiden perusteella.
- Oppilaitokset, yhteisöt ja yritykset muodostavat toimivia kokonaisuuksia.

Toimenpide-ehdotukset / Elinvoimaa ja kasvua syntyy työstä, koulutuksesta ja yrittämisestä

Tavoite	Toimenpiteet 2024-2025	Toimenpiteet 2026-2030	Toimenpiteet 2030-
Pidetään tonttitarjonta kysyntää vastaavana ja tuetaan yritysten tarpeita	<p>Tutkitaan Mahlianmaan asemakaavan muuttamista vastaamaan paremmin yritysten tarpeita</p> <p>Tutkitaan kaupan toimijoiden/tilaa vaativan kaupan sijoittumismahdollisuuksia</p> <p>Tehdään tarvittaessa maanhankintaa soveltuvilta alueilta</p> <p>Tuetaan yritysten tarpeita kaavamuutoksin</p> <p>Asemakaavoitetaan yleiskaavoitettuja teollisuusalueita tarpeen mukaan</p> <p>Lumikorven kehittäminen yritysten tarvenäkökulmasta</p>	<p>Tehdään tarvittaessa maanhankintaa soveltuvilta alueilta</p> <p>Tuetaan yritysten tarpeita kaavamuutoksin</p> <p>Asemakaavoitetaan yleiskaavoitettuja teollisuusalueita tarpeen mukaan</p> <p>Lumikorven kehittäminen yritysten tarvenäkökulmasta</p>	<p>Tehdään tarvittaessa maanhankintaa soveltuvilta alueilta</p> <p>Tuetaan yritysten tarpeita kaavamuutoksin</p> <p>Asemakaavoitetaan yleiskaavoitettuja teollisuusalueita tarpeen mukaan</p> <p>Lumikorven kehittäminen yritysten tarvenäkökulmasta</p>

- Toimiva yhteistyö hyvinvointialueen kanssa.
- Panostamme lapsiin ja nuoriin.
- Toimivat peruspalvelut ja erinomaiset harrastusmahdollisuudet myös tulevaisuudessa.
- Asukkaat ja yhteisöt mukana hyvinvoinnin edistämisessä.

Toimenpide-ehdotukset / Valkeakoskella voidaan hyvin

Tavoite	Toimenpiteet 2024-2025	Toimenpiteet 2026-2030	Toimenpiteet 2030-
Hyvinvointipuisto-kokonaisuus kehittyy ja vahvistuu	Tuetaan tarvittaessa asemakaavamuutoksilla ja tekemällä aktiivista yhteistyötä yhdistysten ja muiden toimijoiden kanssa alueen kehittämisessä	Tuetaan tarvittaessa asemakaavamuutoksilla	Tuetaan tarvittaessa asemakaavamuutoksilla
Lähimetsien saavutettavuus helposti ja nopeasti tulevaisuudessakin, myös päiväkodeista ja kouluista	Monimuotoisten lähimetsien huomioiminen osana kaupunkisuunnittelua. Lähimetsien turvaaminen asuinalueiden sekä päiväkotien ja koulujen läheisyydessä. Lähimetsien luokitus osaksi metsäohjelmaa ja metsänhoitosuunnitelmaa	Virkistysyhteyksien jatkuva kehittäminen yhteistyössä maankäyttö, yhdyskuntatekniikka ja sivistystoimi	Virkistysyhteyksien jatkuva kehittäminen yhteistyössä maankäyttö, yhdyskuntatekniikka ja sivistystoimi
Terveysmetsät hoitolaitosten yhteyteen ja niiden toiminnallisuuden kehittäminen	Tehdään aktiivista yhteistyötä rakennusluvituksen yhteydessä (kaavoitus, rakennusvalvonta ja hoivapalvelut)	Yhteistyö maankäyttö, rakennusvalvonta ja hoivapalveluja tuottavat tahot rakennusluvituksen yhteydessä	Yhteistyö maankäyttö, rakennusvalvonta ja hoivapalveluja tuottavat tahot rakennusluvituksen yhteydessä
Yhdyskuntarakenteen tiivistäminen joukkoliikenneyhteyksien varteen	Tuetaan kaavoituksella ja tarvittaessa asemakaavamuutoksilla	Tuetaan kaavoituksella ja tarvittaessa asemakaavamuutoksilla	Tuetaan kaavoituksella ja tarvittaessa asemakaavamuutoksilla

- Olemme HINKU-kunta, toimimme sen mukaisesti.
- Edistämme laadukkaita ja kestäviä liikennemahdollisuuksia.
- Järkevä kaupunkirakenne ja elinvoimaiset kylät.
- Nostamme esiin historiallista perinnemaisemaamme.

Toimenpide-ehdotukset / Meillä luonto ja ympäristö ovat ainutlaatuinen voimavara

Tavoite	Toimenpiteet 2024-2025	Toimenpiteet 2026-2030	Toimenpiteet 2030-
Kaupungin ulkoisen ja sisäisen liikenneverkon toimivuuden ja hierarkian parantaminen kaavoituksen keinoin (mm. uudet kokoojakadut, liityntäpysäköinti, sujuvat julkisen liikenteen yhteydet)	Tuetaan yleis- ja asemakaavoituksella Yhdyskuntarakenteen tiivistäminen joukkoliikenneyhteyksien varteen	Tuetaan yleis- ja asemakaavoituksella	Tuetaan yleis- ja asemakaavoituksella
Haja-asutuksen ohjaaminen tukemaan kylien elinvoimaa	Maankäytön ohjaaminen kylien keskustojen tuntumaan (rakennusluvitus)	Maankäytön ohjaaminen kylien keskustojen tuntumaan (rakennusluvitus)	Maankäytön ohjaaminen kylien keskustojen tuntumaan (rakennusluvitus)
130-tien parantaminen ja tulevia yritysalueita palvelevan rinnakkaiskadun rakentaminen Tampereen suuntaan		Tutkitaan Lempäälän kunnan kanssa yhteistyönä tehtävällä yleiskaavalla	
Rakennetun ympäristön ekologisten yhteyksien tunnistaminen sekä niiden kehittäminen ja tukeminen	Kaupunkivihreän lisääminen ydinkeskustassa Metsäohjelman laatiminen	Metsänhoitosuunnitelman / luonnonhoitosuunnitelman laatiminen	Laadukkaan viherryttämissuunnitelman laatiminen keskusta-alueelle
Virkistyskäytön, luonnon monimuotoisuuden ja hiilinielujen huomioiminen, säilyttäminen ja lisääminen kaupunkirakenteessa	Vesiliikenteen kehittäminen ja sen päästöttömyys (melontareitit yms) Toteutetaan lauttayhteys Linnosaareen	Vesiliikenteen kehittäminen ja sen päästöttömyys (melontareitit yms) Linnosaaren hyödyntäminen retkeily- ja virkistyskäyttöön, esim. laiturit Linnosaareen	Vesiliikenteen kehittäminen ja sen päästöttömyys (melontareitit yms)

SWECO

